

電子印鑑を使用する

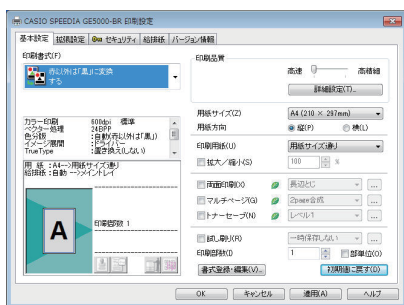
「シヤチハタ製電子印鑑」をプリンタードライバーに登録することで、指定した印字位置に電子印鑑を付加した印刷を行うことができます。同時に「誰が、どの印鑑で、いつ印刷したか」などの情報をQRコードとして付加することができます。

⊗ 注意

- 弊社ホームページより最新のプリンタードライバーをダウンロードしてご使用ください。バージョンによっては電子印鑑に対応していない場合があります。
<http://casio.jp/ppr>
- 電子印鑑機能を使用するには、シヤチハタ製「電子印鑑パック」が別途必要です。

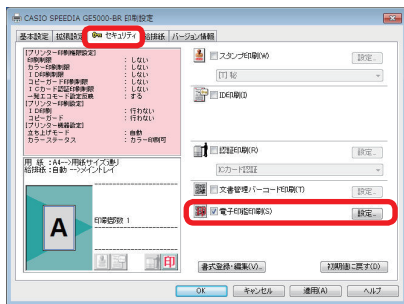
シヤチハタ製電子印鑑の登録

プリンターの機種により表示される画面が異なりますが、基本的な操作は同じです。

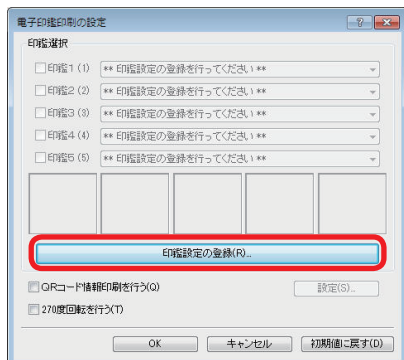


1. 次の手順で、プリンタードライバーのプロパティ画面を表示します。

- (1) 「ファイル」メニューの「印刷」を選択します。
- (2) 「プリンター」から印刷する機種名を選択します。
- (3) 「プロパティ」ボタンをクリックします。



2. 「セキュリティ」タブを選択して「電子印鑑印刷」にチェックを入れ「設定」ボタンをクリックします。

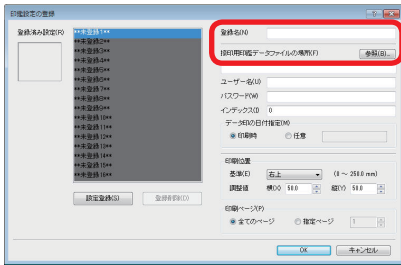


3. 「印鑑設定の登録」ボタンをクリックして、印刷設定の登録画面を開きます。



ポイント

- 5つの電子印鑑を同時に利用した捺印が可能です。



4. 「登録名」と「捺印用印鑑データファイルの場所」を登録します。



ポイント

- 最大16個まで登録できます。

「登録名」：登録する電子印鑑の種類が認識しやすい名称を入力します。全角 20 文字（40 バイト）まで設定できます。

「捺印用印鑑データファイルの場所」：
シヤチハタ株式会社から発行された電子印鑑（IPX または DSM 形式ファイル）を選択します。

⊗ 注意

- DSM形式ファイルを選択する場合は、必要に応じて下記を設定してください。

“ユーザー名” / “パスワード”

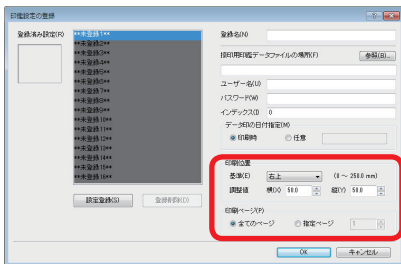
- ・ 印鑑データ申込時に、シヤチハタ株式会社から発行されたユーザー名（=カスタマーID）とパスワードを入力してください。

“インデックス”

- ・ 1つのDSM形式ファイルに複数の電子印鑑が含まれている場合、呼び出したい電子印鑑の指定にインデックス番号が必要です。

“データ印の日付指定”

- ・ データ印は指定が必要です。[印刷時] か [任意] で指定できます。[任意] の場合、YYYY/MM/DD で入力してください。

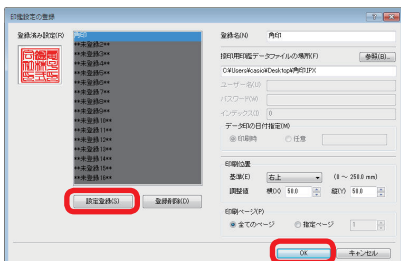


5. 「印刷位置」と「印刷ページ」を登録します。

「印刷位置」基準：印影を印刷する用紙の場所を指定します。

調整値：印影の中心から横、縦位置を0.1 mm単位で、0 ~ 250 mmの範囲で指定します。印刷領域から外れた部分は印刷されません

「印刷ページ」：印影を印刷するページを指定します。



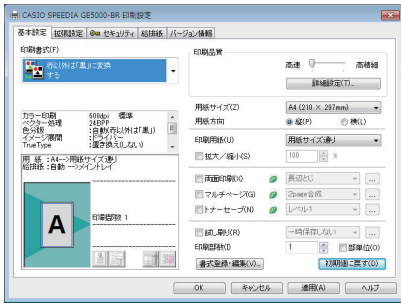
6. 設定後、「設定登録」ボタンをクリックして「OK」ボタンをクリックします。



ポイント

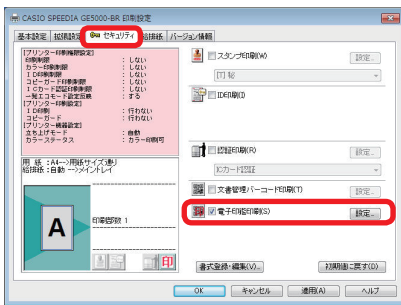
- 「設定登録」ボタンをクリックする前に「OK」ボタンをクリックすると設定が登録されません。

シヤチハタ製電子印鑑を使用する

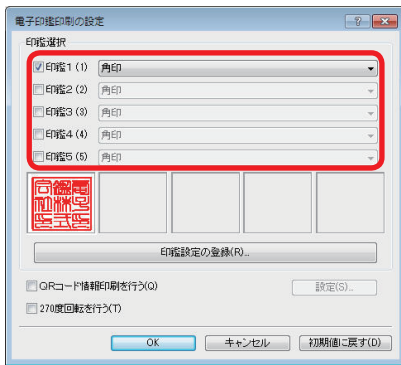


1. 次の手順で、プリンタードライバーのプロパティ画面を表示します。

- (1)「ファイル」メニューの「印刷」を選択します。
- (2)「プリンター」から印刷する機種名を選択します。
- (3)「プロパティ」ボタンをクリックします。



2. 「セキュリティ」タブを選択して「電子印鑑印刷」にチェックを入れ「設定」ボタンをクリックします。



3. 「印鑑選択」から捺印する電子印鑑にチェックを入れて「OK」ボタンをクリックし、アプリケーションの「印刷」画面から印刷します。

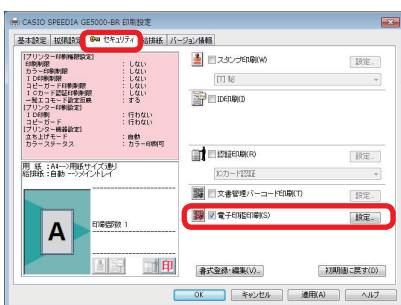
複数の電子印鑑を登録している場合は、リストから印鑑を選択します。

シヤチハタ製電子印鑑の履歴をQRコードで印字する

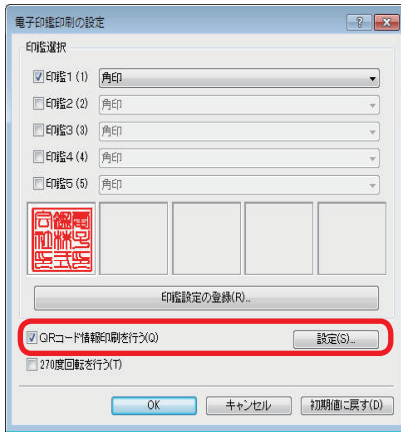


1. 次の手順で、プリンタードライバーのプロパティ画面を表示します。

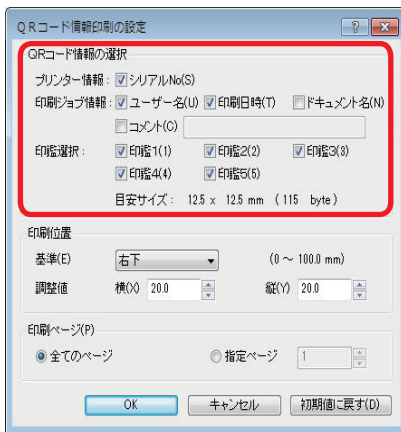
- (1)「ファイル」メニューの「印刷」を選択します。
- (2)「プリンター」から印刷する機種名を選択します。
- (3)「プロパティ」ボタンをクリックします。



2. 「セキュリティ」タブを選択して「電子印鑑印刷」にチェックを入れ「設定」ボタンをクリックします。



3. 「QRコード情報印刷を行う」にチェックを入れて「設定」ボタンをクリックします。



4. 「QRコード情報の選択」で、QRコードとして情報を印刷する項目を選択します。

「プリンター情報」

シリアル No : 印刷したプリンターのシリアル No 情報です。

「印刷ジョブ情報」

ユーザー名 : 印刷する PC のログオンユーザー名情報です。

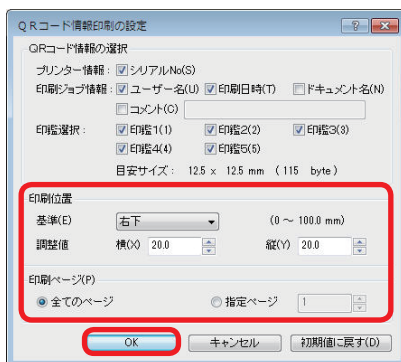
印刷日時 : 印刷した時間情報（年月日時分秒）です。

ドキュメント名 : 印刷するドキュメントのファイル名情報です。

コメント : 任意の文字列情報です。

「印鑑選択」

登録した電子印鑑（1～5）のうち、情報を付加する電子印鑑を選択します。



5. 「印刷位置」と「印刷ページ」を登録して、「OK」ボタンをクリックします。

「印刷位置」

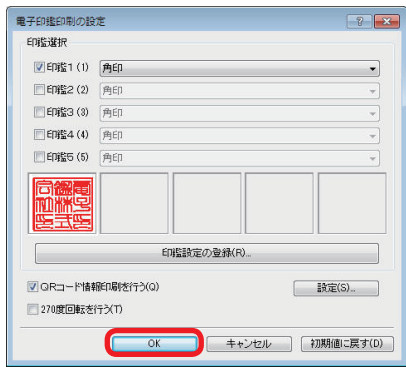
基準 : QRコードを印刷する用紙の場所を指定します。

調整値 : QRコードの中心から横、縦位置を 0.1mm 単位で、0～100mm の範囲で指定します。指定位置が印刷領域外に掛かった場合は自動的に印刷領域内で印刷されます。

「印刷ページ」 : QRコードを印刷するページを指定します。指定により格納される捺印履歴の情報が変わります。

全てのページ : ページ毎に捺印された印鑑情報

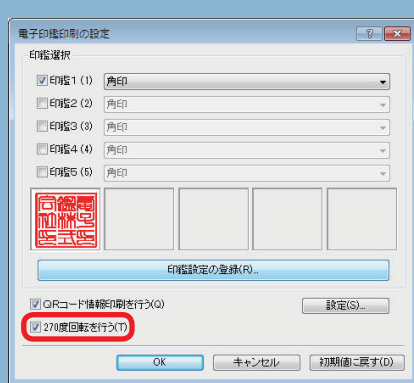
指定ページ : 指定ページまでに捺印された最後の印鑑情報



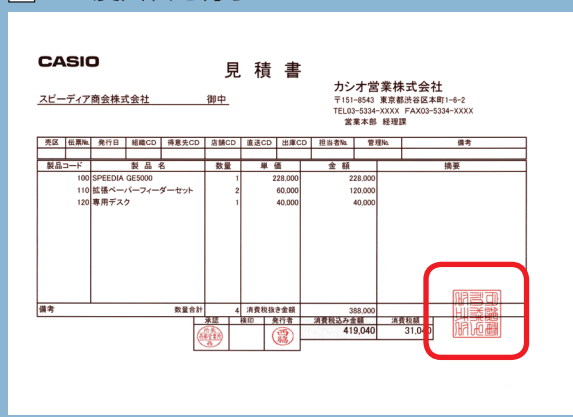
6. 設定後、「OK」ボタンをクリックしてアプリケーションの「印刷」画面から印刷します。

ポイント

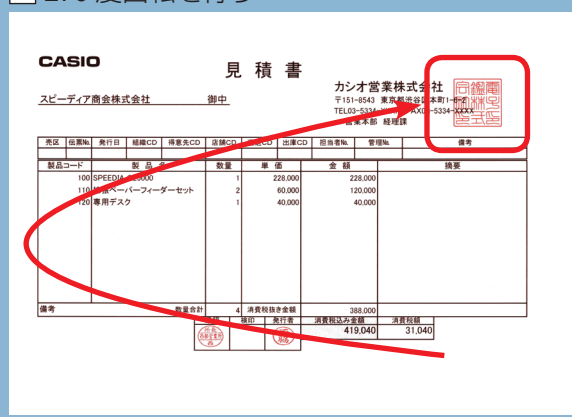
- PDF形式ファイルへの捺印印刷で、印影およびQRコードが270度回転した向きで印刷されるときは、「270度回転を行う」にチェックすると正常な向きで印刷されます。



270度回転を行う



270度回転を行う



CASIO 見積書

スピーディア商会株式会社 御中

カンオ営業株式会社
〒151-8543 東京都渋谷区本町1-6-2
TEL:03-5334-XXXX FAX:03-5334-XXXX
営業本部 経理課

品名	数量	単価	金額	備考
100 SPEEDIA GE5000	1	228,000	228,000	
110 監修キーボードアダプターセット	2	40,000	80,000	
120 専用子スク	1	40,000	40,000	
備考	数量合計	4	消費税抜き金額	388,000
			消費税額	31,040
			消費税込み金額	419,040

CASIO 見積書

スピーディア商会株式会社 御中

カンオ営業株式会社
〒151-8543 東京都渋谷区本町1-6-2
TEL:03-5334-XXXX FAX:03-5334-XXXX
営業本部 経理課

品名	数量	単価	金額	備考
100 SPEEDIA GE5000	1	228,000	228,000	
110 監修キーボードアダプターセット	2	40,000	80,000	
120 専用子スク	1	40,000	40,000	
備考	数量合計	4	消費税抜き金額	388,000
			消費税額	31,040
			消費税込み金額	419,040