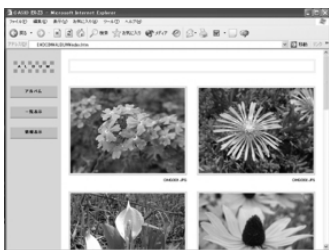


パソコンでファイルを活用する

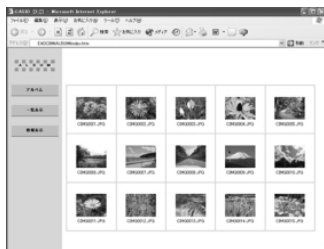
アルバム機能を使用するとパソコンにアルバム形式で画像を表示させることができます。また、付属のCD-ROM内に収録されているソフトウェアをインストールすることで、パソコンでのファイルの自動取り込みや画像のレタッチをすることができます。

アルバム機能を使う

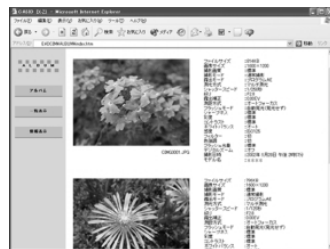
アルバム機能とは、本機で撮影した画像をレイアウトしたHTMLファイルを作成し、ホームページ上で一覧表示したり、印刷することができる機能です。



アルバム



一覧表示



情報表示

- 本機で作成したアルバムは、次のWebブラウザで見たり、印刷することができます。ただし、Windows 98/2000で動画を再生する場合はDirect Xが必要です。

Microsoft Internet Explorer Ver 5.5以上

アルバムを作成する

- 重要!** • アルバムを作成すると“ALBUM”フォルダ(178ページ)が作成され、同じ画像データが複数枚メモリー内に保存されてしまいます。“ALBUM”フォルダを残したまま、お店にプリントを注文したり、プリンタですべての画像を印刷しようとする、小さくリサイズされた同じ画像が複数枚印刷されてしまう場合がありますので、ご注意ください。アルバム機能を使用しない場合はアルバムを消去(188ページ)することで、上記の問題を解消することができます。

1. PLAYモードにして【MENU】を押します。

2. “再生機能”タブ→“アルバム作成”と選び、【▶】を押します。



レイアウト見本

3. 【▲】【▼】で“作成”を選び、【SET】を押します。

- アルバムの作成を開始し、“処理中です しばらくお待ちください”と表示します。
- アルバムの作成が終了すると、アルバム作成メニューに入る前の画面に戻ります。
- アルバムを作成すると、内蔵メモリーまたはメモリーカード内の“ALBUM”フォルダの中に“INDEX.HTM”ファイル、その他アルバム用のファイルが作成されます。

- 重要!**
- アルバム作成中に次の操作を行うと、アルバム用のファイルが作成されないばかりでなく、画像データ等のメモリー内のデータが破壊される恐れがあります。アルバム作成中は、下記の操作は絶対に行わないでください。
 - 【電池カバー】を開ける
 - メモリーカードを抜く
 - その他異常操作
 - アルバム作成中にメモリーが一杯になったときは、“メモリーがいっぱいです”と表示した後、アルバムの作成を中止します。
 - 電池が切れかかっているときは、アルバムが正常に作成されない場合があります。
 - アルバムの詳細設定で“自動作成”をする／しないのどちらかに設定していても、【SET】を押すと、アルバムの作成を自動的に開始します(185ページ)。
 - 作成された“ALBUM”フォルダ(178ページ)内の画像は、カメラで見ることできません。

アルバムのレイアウトを選ぶ

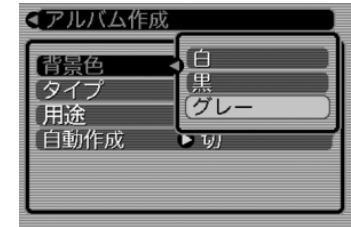
10種類のレイアウトの中から、表示したときのレイアウトを選ぶことができます。

1. PLAYモードにして【MENU】を押します。
2. “再生機能”タブ→“アルバム作成”と選び、【▶】を押します。
3. 【▲】【▼】で“レイアウト”を選びます。
4. 【◀】【▶】で表示したいレイアウトを選びます。
 - 【◀】【▶】を押すと、画面右横のレイアウト見本が切り替わります。

重要! • レイアウト見本上に表示されるのはアルバムのレイアウトおよび背景色です。一覧／情報表示付きかどうかや用途の内容(閲覧／WEB／プリント)は表示されません。

アルバムの詳細を設定する

1. PLAYモードにして【MENU】を押します。
2. “再生機能”タブ→“アルバム作成”と選び、【▶】を押します。
3. 【▲】【▼】で“設定”を選び、【▶】を押します。
4. 【▲】【▼】で設定項目を選び、【▶】を押します。
 - 各設定項目の設定内容につきましては、以降をご覧ください。
5. 【▲】【▼】で設定内容を選び、【SET】を押します。



■ 背景色を選ぶ

アルバムの背景色を白／黒／グレーの中から選ぶことができます。

- 背景色を選ぶと、一つ前の画面で表示されていたレイアウト見本上に選んだ色が表示されます。

■ タイプを選ぶ

アルバムのタイプを、標準タイプと一覧／情報付きタイプに切り替えることができます。

標準タイプ : 選んだレイアウトに従って画像を表示するタイプです。

一覧／情報付きタイプ : アルバム表示の他、画像の簡単な一覧表示や撮影時の情報を同時に表示できるタイプです。

■ 用途を選ぶ

閲覧： 簡易画像でアルバム表示されますので、簡単に画像を確認したりホームページ上で素早く閲覧したい場合に便利です。また、画像をクリックすると、大きな画像が表示されますので、細部を確認したり、画像を1枚ずつきれいに印刷したい場合にお使いください。AVI ファイルをクリックすると動画を再生します。CD-R などにコピーして配布するときなどに最適です。

WEB： 簡易画像でアルバム表示され、簡単に画像を確認したり、ホームページ上で素早く閲覧したい場合に便利です。“DCIM”フォルダ内にあるデータ量の少ない“ALBUM”のみで動作しますので、特にインターネットで利用するとき素早くアップロードできます。ただし、画像の拡大や動画の再生はできません。

プリント： 詳細画像でアルバム表示するため、アルバムをきれいに印刷したい場合にお使いください。ただし、表示するのに時間がかかる場合があります。また、画像の拡大や動画の再生はできません。

■ 自動作成をする／しないを設定する

アルバム用のファイルを、電源を切ったときに自動的に作成するかどうかを設定することができます。

入：電源を切ったとき、内蔵メモリーまたはメモリーカード内にアルバム用のファイルを自動的に作成します。

切：電源を切ったとき、アルバム用のファイルを自動的に作成しません。

重要! ● 自動作成を“入”に設定している場合、電源を切ると【液晶モニター】は消灯しますが、緑の【動作確認用ランプ】は数秒間点滅しています。この間はアルバム用のファイルを作成していますので、下記の操作は絶対に行わないでください。

- －【電池カバー】を開ける
- －メモリーカードを抜く
- －その他異常操作

参考 ● 自動作成を“入”に設定すると、電源を切るときにアルバム用のファイルを作成するため、メモリー内の画像枚数に応じて、電源が切れるまでの時間が長くなります。もし、アルバム機能を使用しない場合は、自動作成を“切”に設定することをおすすめします。“切”に設定すると電源が切れるまでの時間が短くなります。

アルバムファイルを見る

アルバムファイルはパソコンで使用しているWebブラウザで見たり、印刷することができます。

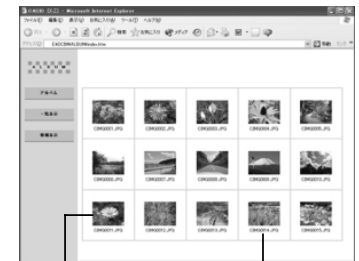
1. 内蔵メモリーまたはメモリーカード内のデータをパソコンに読み込むか、メモリーカードをパソコンに接続します(166、176ページ)。

2. 内蔵メモリーまたはメモリーカード内の“DCIM”フォルダの中の“ALBUM”フォルダを開きます。

3. “INDEX.HTM”ファイルをWebブラウザで開きます。

- 内蔵メモリーまたはメモリーカード内のフォルダの画像が一覧表示されます。

一覧／情報付きタイプの場合



画像

ファイル名

パソコンでファイルを活用する

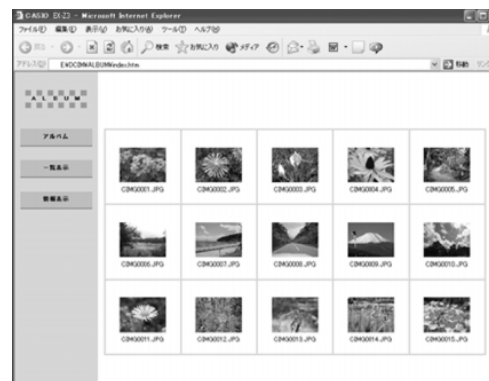
4. 一覧／情報付きタイプでアルバムを作成した場合は、インターネットのホームページを見る要領で下記の部分をクリックして操作します。

アルバム：カメラで作成したアルバムが表示されます。

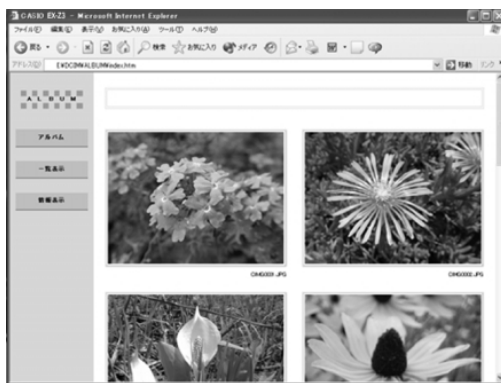
一覧表示：フォルダ内の画像の一覧が表示されます。

情報表示：各画像の情報が表示されます。

- 用途を“閲覧”に設定しているとき、パソコン上に表示されている画像をクリックすると、撮影したサイズそのままの大きさの画像が表示されます。



一覧表示



アルバム



情報表示

- 表示される画像情報の内容
 - ファイルサイズ
 - 画像サイズ
 - 撮影画質
 - 撮影モード
 - 露出モード
 - ドライブモード
 - 測光方式
 - シャッタースピード
 - 絞り
 - 露出補正
 - 測距方式
 - AFエリア
 - フラッシュモード
 - シャープネス
 - 彩度
 - コントラスト
 - ホワイトバランス
 - 感度
 - フィルター
 - 色強調
 - フラッシュ光量
 - デジタルズーム
 - 訪問先
 - 撮影日時
 - モデル名

参考

- アルバム部分を印刷する場合は、Webブラウザの設定を下記のようにしておくことをおすすめします。
 - アルバムが表示されているフレームを選択する。
 - なるべく余白を少なくする。
 - 背景の色を印刷可能な設定にする。
- 印刷や設定のしかたについては、Webブラウザの取扱説明書をお読みください。
- アルバム内容の編集(タイトルやコメントの入力など)は、カメラで行うことはできません。編集したいときは、市販のHTMLファイルが編集できるソフトをお使いください。

5. アルバムを終了するには、Webブラウザを終了してください。

アルバムを保存する

- 内蔵メモリーまたはメモリーカード内の“DCIM”フォルダごとパソコンのハードディスクやCD-R、MOディスクなどに保存してください。“ALBUM”フォルダだけでは、必要なファイルが保存されませんのでご注意ください。保存後は“DCIM”内のファイルを更新したり消去しないでください。新たに画像を加えたり、消去したりすると、アルバムが正常に表示されなくなることがあります。
- メモリーカードを再びデジタルカメラで使用するときは、以前のファイルをすべて消去するか、フォーマットしてから使うことをおすすめします。ただし、フォーマットすると、メモリー内のデータはすべて消えます。
- “用途”の設定を“WEB”にした場合は“ALBUM”フォルダのみでもアルバムを見ることができます。データ量が少ないので、素早くインターネットにアップロードすることができます。

アルバムを消去する

1. PLAYモードにして【MENU】を押します。
2. “再生機能”タブ→“アルバム作成”と選び、【▶】を押します。
3. 【▲】【▼】で“消去”を選び、【SET】を押します。
 - アルバムが消去され、PLAYモードに戻ります。

ソフトをインストールする

本機には、パソコンで画像を活用するための便利なソフトが付属しています。目的に応じてソフトをインストールしてください。

付属のCD-ROM(カシオデジタルカメラアプリケーションソフトウェア)について

付属のCD-ROM(カシオデジタルカメラアプリケーションソフトウェア)には、以下のソフトウェアが収録されています。各ソフトの内容を確認し、必要に応じてソフトをパソコンにインストールしてください。

USBドライバ(マスタトレージ) (Windows用)

デジタルカメラとパソコンをUSB接続するためのソフトです。

※ Windows XPではCD-ROM内のUSBドライバをインストールしないでください。USBケーブルでパソコンと接続するだけで、USB通信ができます。

Photo Loader(Windows用/Macintosh用)

デジタルカメラからパソコンに画像、音声付き画像やボイスレコードのWAVファイルを自動的に取り込むことができます。取り込んだ画像は年月日のフォルダ単位で管理し、カレンダー形式で検索できるHTMLファイルを自動作成しますので、Webブラウザを使用して画像を閲覧することができます。また、画像を手軽にメールに添付(Windows用のみ)することができます。

※ Photo Loaderの操作方法に関する説明は、電子文書(PDFファイル)化され、付属のCD-ROM内に収録されています。

Photohands(Windows用)

画像のカラー、コントラスト、明るさなどの調整(レタッチ)、サイズや向きの変更ができます。撮影日付を付けて印刷することができます。

※ Photohandsの操作方法に関する説明は、電子文書(PDFファイル)化され、付属のCD-ROM内に収録されています。

Direct X(Windows用)

デジタルカメラで撮影した動画ファイルを、Windows 98/2000で扱うためのコーデックが含まれる機能拡張ツールです。Windows XP/Melにはインストール不要です。

Adobe Reader(Windows用)

電子文書化されたPDFファイルを読むためのソフトです。CD-ROM内に収録されているPhoto Loader、Photohandsの取扱説明書を読むために使用します。

※ Photo Loader、Photohandsの取扱説明書をパソコンのディスプレイ上で表示する方法は、「取扱説明書(PDFファイル)を読む」(193、194ページ)をお読みください。

パソコンの動作環境について

使用するソフトによって、必要な動作環境が異なりますので、必ず確認してください。

Windows

	USBドライバ*1	Photo Loader	Photohands
OS	XP*2/2000/ Me/98	XP/2000/ Me/98	XP/2000/ Me/98
メモリ	—	16MB以上	64MB以上
HD	—	約7MB以上	約10MB以上

- ※1. Windows 2000の場合は、専用ドライバに代えてOS標準ドライバを使用するための情報ファイルとなります。
Windows 95/3.1からWindows Me/98に、Windows 95/NTからWindows 2000にバージョンアップしたパソコンでは動作保証いたしません。
- ※2. Windows XPでは、OS標準のUSBドライバを使用します。新たなインストールは不要です。

Macintosh

Photo Loader	
OS	9
メモリ	32MB以上
HD	約3MB以上

- USB接続は、Macintosh OS 9/10.1/10.2/10.3で可能です。標準搭載のドライバで動作しますので、そのままUSBケーブルでカメラとパソコンを接続してください。

- 重要!**
- Windowsの詳しい動作環境については、付属のCD-ROM(カシオデジタルカメラアプリケーションソフトウェア)内の「お読みください」ファイルを参照して、確認してください。
 - Macintoshの詳しい動作環境については、付属のCD-ROM(カシオデジタルカメラアプリケーションソフトウェア)内の「CD-ROMの使いかた」ファイルをブラウザソフトでご覧ください。
 - 付属のCD-ROM(カシオデジタルカメラアプリケーションソフトウェア)は、Mac OS X(10.0)には対応していません。

インストールする

付属のCD-ROM(カシオデジタルカメラアプリケーションソフトウェア)に収録されているソフトウェアを、パソコンにインストールします。

- 参考**
- すでにパソコンにソフトウェアをインストールしている場合は、バージョンを確認してください。もしもバージョンが古い場合は、古いバージョンのソフトウェアをアンインストールした後、新しいバージョンのソフトウェアをインストールしてください。
 - CD-ROM(カシオデジタルカメラアプリケーションソフトウェア)には日本語と英語のアプリケーションが搭載されていますので、必要な言語の方をインストールしてください(2重インストールには対応していません)。

Windows

■ 準備

1. パソコンを起動させ、付属のCD-ROM(カシオデジタルカメラアプリケーションソフトウェア)をパソコンのCD-ROMドライブに入れると、MENU画面が自動的に起動します。

- パソコンの設定によっては自動的にMENU画面が表示されない場合があります。その場合は、CD-ROMが割り当てられているドライブを開き、MENU.exeをダブルクリックして起動させてください。

2. “Language”の「日本語」をクリックします。

- 英語のアプリケーションソフトをインストールしたい場合は「English」をクリックしてください。

■ 「お読みください」を読む

インストールする前に、必ずインストールするアプリケーションソフトの「お読みください」をお読みください。インストールするために必要な条件や動作環境が書かれています。

1. インストールしたいアプリケーションソフトの「お読みください」をクリックします。

■ ソフトのインストール

1. インストールしたいアプリケーションソフトの「インストール」をクリックします。

2. 手順に従ってインストールします。

- 重要!**
- Photo Loaderのバージョンアップ、再インストールやパソコンを変更する場合で、以前使用していたライブラリ情報を継続させる方法については、「お読みください」をご覧ください。手順通りインストールしないと、以前のライブラリ管理情報やカレンダー形式のHTMLファイルがPhoto Loaderで見ることができなくなるばかりか、取り込んだ画像ファイルが消失する恐れがあります。
 - Windows XP以外では、USBドライバをインストールする前に、パソコンとカメラを接続しないでください。

■ 取扱説明書(PDFファイル)を読む

1. “取扱説明書”のお読みにになりたいアプリケーションソフトの名前をクリックします。

重要! • 取扱説明書をお読みにするには、パソコンにAdobe Readerがインストールされている必要があります。インストールされていない場合は、「ソフトのインストール」でAdobe Readerをインストールしてください。

■ ユーザー登録をする

パソコンからインターネットを通してのみ、ユーザー登録をすることができます。ユーザー登録をするには、パソコンがインターネットに接続されている必要があります。

※ 会員制Webサイト「QVNet」「EXILIMオフィシャルWebサイト」(216ページ)へのユーザー登録となります。ユーザー登録で登録いただいた個人情報のお取り扱いに関しては、Webサイト上の「QVNetをご利用になる前に」に記載されておりますので、ご確認をお願い致します。ユーザー登録はデジタルカメラ本体や付属ソフトのバージョンアップのご連絡その他情報発信を目的としております。付属ソフトウェアについては、ユーザー登録をしなくてもインストールや使用は可能です。

1. 「オンラインユーザ登録」をクリックします。

- Webブラウザソフトが起動し、ユーザー登録が可能になります。画面の指示に従ってユーザー登録を行ってください。

2. ユーザー登録が終了したら、インターネットの接続を終了してください。

■ 終了

1. 「終了」をクリックします。

- MENUを終了します。

Macintosh _____

■ 「CD-ROMの使いかた」を読む

インストールする前に、必ず「CD-ROMの使いかた」をお読みください。

1. 付属のCD-ROM(カシオデジタルカメラアプリケーションソフトウェア)をCD-ROMドライブにセットします。

2. CD-ROM(カシオデジタルカメラアプリケーションソフトウェア)内の「CD-ROMの使いかた」ファイルを開きます。

■ ソフトのインストール

インストールする前に、インストールするアプリケーションソフトの「はじめにお読みください」を必ずお読みください。インストールするために必要な条件や動作環境が書かれています。

1. 付属のCD-ROM(カシオデジタルカメラアプリケーションソフトウェア)をCD-ROMドライブにセットします。
2. CD-ROM(カシオデジタルカメラアプリケーションソフトウェア)内の「CD-ROMの使いかた」ファイルを開きます。
3. 「ソフトウェアについて」をクリックします。
4. インストールするソフトウェア名をクリックし、インストール方法を確認します。
5. 手順に従ってインストールします。

重要! • Photo Loaderのバージョンアップ、再インストールやパソコンを変更する場合で、以前使用していたライブラリ情報を継続させる方法については、「お読みください」ファイルをご覧ください。手順通りにインストールしないと、以前のライブラリ管理情報やカレンダー形式のHTMLファイルがPhoto Loaderで見ることができなくなるばかりか、取り込んだ画像ファイルが消失する恐れがあります。

■ 取扱説明書(PDFファイル)を読む

1. 付属のCD-ROM(カシオデジタルカメラアプリケーションソフトウェア)をCD-ROMドライブにセットします。
2. CD-ROM(カシオデジタルカメラアプリケーションソフトウェア)内の「CD-ROMの使いかた」ファイルを開きます。
3. 「取扱説明書を読む」をクリックします。
4. 読みたいソフトウェア名をクリックし、取扱説明書を表示させます。

重要! • 取扱説明書をお読みになるには、パソコンにAdobe Readerがインストールされている必要があります。インストールされていない場合は、アドビ システムズ(株)のホームページより Adobe Reader をダウンロードして、Adobe Readerをインストールしてください。

■ ユーザー登録をする

パソコンからインターネットを通してのみ、ユーザー登録をすることができます。EXILIMオフィシャルWebサイトにて登録を行ってください。

※ 会員制Webサイト「QVNet」「EXILIMオフィシャルWebサイト」(216ページ)へのユーザー登録となります。ユーザー登録で登録いただいた個人情報のお取り扱いに関しては、Webサイト上の「QVNetをご利用になる前に」に記載されておりますので、ご確認をお願い致します。ユーザー登録はデジタルカメラ本体や付属ソフトのバージョンアップのご連絡その他情報発信を目的としております。付属ソフトウェアについては、ユーザー登録をしなくてもインストールや使用は可能です。

付録

メニュー一覧表

RECモード、PLAYモードの各タブのメニューに表示される項目の一覧表です。

- 下線の引いてある項目は工場出荷時に選択されている項目です。

RECモード

●撮影設定タブメニュー

サイズ	3072×2304/3072×2048(3:2)/ 2304×1728 /1600×1200/ 1280×960/640×480
画質	高精細/ <u>標準</u> /エコノミー/TIFF
EVシフト	-2.0/-1.7/ <u>-1.3</u> / <u>-1.0</u> / <u>-0.7</u> / <u>-0.3</u> / <u>0.0</u> /+0.3/+0.7/+1.0/+1.3/+1.7/+2.0
ホワイトバランス	オート/ <u>太陽光</u> /曇天/日陰/ 蛍光灯1/蛍光灯2/電球/フラッシュ/ マニュアル
ISO 感度	オート/ISO 80/ISO 160/ISO 320/ ISO 640
AF方式	<u>ハイブリッド</u> /コンティニアス/ コントラスト
AFエリア	<u>スポット</u> /マルチ/フリー
測光方式	<u>マルチ</u> /中央重点/スポット
音声付静止画	入/ <u>切</u>
フィルター	<u>切</u> /白黒/セピア/赤/緑/青/黄/ ピンク/紫

シャープネス	+2/+1/ <u>0</u> / <u>-1</u> / <u>-2</u>
彩度	+2/+1/ <u>0</u> / <u>-1</u> / <u>-2</u>
コントラスト	+2/+1/ <u>0</u> / <u>-1</u> / <u>-2</u>
フラッシュ光量	+2/+1/ <u>0</u> / <u>-1</u> / <u>-2</u>
フラッシュアシスト	オート/ <u>切</u>
外部フラッシュ	入/ <u>切</u>
グリッド表示	入/ <u>切</u>
デジタルズーム	入/ <u>切</u>
撮影レビュー	<u>入</u> / <u>切</u>
アイコンガイド	入/ <u>切</u>
左右キー設定	EVシフト/ホワイトバランス/ISO感度/ 測光方式/AFエリア/ <u>切</u>

●モードメモリタブメニュー

フラッシュ	入/ <u>切</u>
フォーカス方式	入/ <u>切</u>
ホワイトバランス	入/ <u>切</u>
ISO 感度	入/ <u>切</u>
AFエリア	入/ <u>切</u>
測光方式	入/ <u>切</u>
セルフタイマー	入/ <u>切</u>
連写/BKT	入/ <u>切</u>
フラッシュ光量	入/ <u>切</u>
デジタルズーム	入/ <u>切</u>
MF位置	入/ <u>切</u>
ズーム位置	入/ <u>切</u>

●設定タブメニュー

操作音	起動音／ハーフシャッター／シャッター／ 操作音／音量
起動画面	入(画像選択)／切
ファイルNo.	メモリする／メモリしない
ワールドタイム	自宅／訪問先 ホームタイムの詳細設定 (都市名、サマータイムなど) ワールドタイムの詳細設定 (都市名、サマータイムなど)
表示スタイル	年/月/日／日/月/年／月/日/年
日時設定	日付と時刻の設定
Language	日本語／English／Français／Deutsch／ Español／Italiano／Português／中国語／ 中国語／한국어
スリープ	30秒／1分／2分／切
オートパワーオフ	2分／5分
USB	Mass Storage (USB DIRECT- PRINT)／ PTP (PictBridge)
ビデオ出力	NTSC／PAL
フォーマット	フォーマット／キャンセル
リセット	リセット／キャンセル

PLAYモード

●再生機能タブメニュー

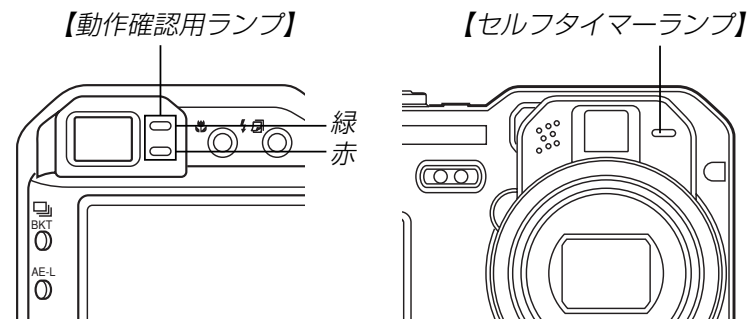
スライドショー	開始／表示画像／時間／間隔／キャンセル
カレンダー表示	－
お気に入り	表示／登録／キャンセル
DPOF	選択画像／全画像／キャンセル
プロテクト	オン／全ファイル オン／キャンセル
回転表示	回転／キャンセル
リサイズ	1600×1200／1280×960／ 640×480／キャンセル
トリミング	－
アルバム作成	作成／消去／レイアウト／設定／キャンセル
アフレコ	－
アラーム	アラームの詳細設定
コピー	内蔵→カード／カード→内蔵／キャンセル

● 設定タブメニュー

操作音	起動音／ハーフシャッター／シャッター／ 操作音／音量
起動画面	入(画像選択)／切
ファイルNo.	メモリする／メモリしない
ワールドタイム	自宅／訪問先 ホームタイムの詳細設定 (都市名、サマータイムなど) ワールドタイムの詳細設定 (都市名、サマータイムなど)
表示スタイル	年/月/日/日/月/年/月/日/年
日時設定	日付と時刻の設定
Language	日本語／English／Français／Deutsch／ Español／Italiano／Português／中國語／ 中国語／한국어
スリープ	30秒／1分／2分／切
オートパワーオフ	2分／5分
USB	Mass Storage (USB DIRECT- PRINT)／ PTP (PictBridge)
ビデオ出力	NTSC／PAL
フォーマット	フォーマット／キャンセル
リセット	リセット／キャンセル

ランプの状態と動作内容

カメラ本体には緑と赤の【動作確認用ランプ】と【セルフタイマーランプ】の3つのランプがあります。これらのランプは、カメラの動作内容によって、点灯したり点滅したりします。



※ ランプの点滅間隔は3種類あります。点滅1では1秒間に1回、点滅2では1秒間に2回、点滅3では1秒間に4回点滅します。

RECモード

動作確認用ランプ		セルフタイマーランプ	内容
緑	赤	赤	
点灯			起動中(電源オン時、撮影可)
	点滅3		フラッシュ充電中
	点灯		フラッシュ充電完了
点灯			オートフォーカス合焦
点滅3			オートフォーカス合焦不可
点灯			LCDオフ
点滅2			撮影記録中
点滅1			ムービー取り込み中／画像処理中
		点滅1	セルフタイマーカウントダウン 10～3秒前
		点滅2	セルフタイマーカウントダウン 3～0秒前
	点滅1		フラッシュ充電不可
	点滅2		メモリーカード異常／メモリーカード 未フォーマット／カスタム登録不可
	点灯		メモリーカードロック／フォルダ作成 不可／メモリーフル／書き込みエラー
	点滅3		電池交換警告
点滅3			フォーマット中
点滅3			終了中(電源オフ時)

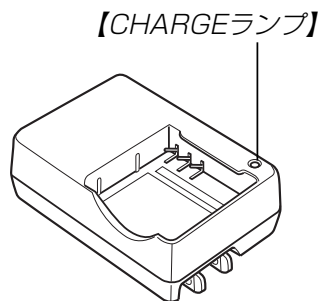
重要! ●カメラにメモリーカードを入れているときは、緑の【動作確認用ランプ】が点滅中にメモリーカードを取り出すことは絶対にお止めください。撮影された画像がメモリーカードに記録されずに消えてしまいます。

PLAYモード

動作確認用ランプ		セルフタイマーランプ	内容
緑	赤	赤	
点灯			起動中(電源オン時、撮影可)
点滅3			消去実行中／DPOF実行中／プロテクト実行中／コピー実行中／アルバム作成中／フォーマット中／終了中 (電源オフ時)
	点滅2		メモリーカード異常／メモリーカード未フォーマット
	点灯		メモリーカードロック／フォルダ作成不可／メモリーフル
	点滅3		電池交換警告

急速充電器(付属品)

急速充電器には【CHARGEランプ】があり、充電器の動作内容によって、点灯したり、点滅したりします。




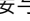




CHARGEランプ	内容
赤点灯	充電中
緑点灯	充電完了
赤点滅	充電器または電池の異常
橙点灯	充電待機中(周辺温度が高いまたは低いため)

故障かな？と思ったら

現象と対処方法

	現象	考えられる原因	対処
電源について	電源が入らない。	1) 電池が正しい向きに入っていない。 2) 電池が消耗している。	1) 電池を正しい向きに入れてください(→32ページ)。 2) 電池を充電してください(→30ページ)。それでもすぐに電池が消耗するときは電池の寿命です。別売のリチウムイオン充電電池(NP-40)をお買い求めください。
	電源が勝手に切れた。	1) オートパワーオフが働いた(→38ページ)。 2) 電池が消耗している。	1) 再度電源を入れ直してください。 2) 電池を充電してください(→30ページ)。
撮影について	【シャッター】を押しても撮影できない。	1) PLAYモードになっている。 2) 【フラッシュ】充電中である。 3) “メモリがいっぱいです”と表示されている。	1) 【モードダイヤル】をRECモード(→43ページ)に合わせてください。 2) 【フラッシュ】の充電が終わるまで待ってください。 3) パソコンに画像を転送後、不要な画像を消去するか、別のメモリーカードをセットしてください。
	オートフォーカスなのにピントが合わない。	1) 【レンズ】が汚れている。 2) 【位相差センサー】が汚れている。 3) 【位相差センサー】を指で隠している。 4) 被写体が【フォーカスフレーム】の中央にない。 5) ピントの合いにくい被写体である(→47ページ)。 6) 手ぶれしている。 7) 外部レンズを装着しているのに、オートフォーカス方式(AF方式)を“コントラスト”に設定していない。	1) 【レンズ】をきれいにする。 2) 【位相差センサー】をきれいにする。 3) 【位相差センサー】を指で隠さないで構える。 4) 被写体を【フォーカスフレーム】の中央に合わせる。 5) マニュアルフォーカスモードに切り替えて手でピントを合わせる(→66ページ)。 6) 三脚を使用してください。 7) オートフォーカス方式(AF方式)を“コントラスト”に設定する(→102ページ)。

現象	考えられる原因	対処
撮影した画像の被写体がボケている。	ピントが合っていない。	ピントを合わせたい被写体に【フォーカスフレーム】を合わせて撮影してください。
フラッシュが発光しない。	1) フラッシュの発光方法が“  ” (発光禁止) になっている。 2) 電池が消耗している。 3) ムービーモードになっている。 4) ベストショットモードでフラッシュが“  ” (発光禁止) のシーンを選んでいる。	1) フラッシュの発光方法を他の方法に切り替える (→54ページ)。 2) 電池を充電してください (→30ページ)。 3) 他のモードに変更する (→43ページ)。 4) 必要に応じて、フラッシュの発光方法を切り替えるか (→54ページ) 撮影したいシーンを選び直す (→87ページ)。
セルフタイマーでの撮影の途中で電源が切れた。	電池が消耗している。	電池を充電してください (→30ページ)。
【液晶モニター】に表示される画像のピントがあまい。	1) マニュアルフォーカスモードでピント合わせがずれている。 2) 被写体が風景や人物なのに、“  ” (マクロモード) になっている。 3) 接写しているのに、オートフォーカスモードや“  ” (無限遠モード) になっている。	1) ピントを合わせる (→67ページ)。 2) 風景や人物を撮影する場合は、オートフォーカスモードにする。 3) 接写撮影をする場合は“  ” (マクロモード) にする。
撮影したのに画像が保存されていない。	1) 記録が終了する前に電池切れになった。 2) 記録が終了する前にメモリーカードを抜いた。	1) バッテリー残量表示が  になったら、速やかに電池を充電してください (→30ページ)。 2) 記録が終了する前にメモリーカードを抜かないでください。
オートブラケティング撮影しているのに、画像に差が出ない。	1) 極端に差の出にくい被写体を撮影している。 2) 極端に露出アンダーまたはオーバーで撮影している。	1) 差の出やすい被写体を写す。 2) 適切な露出に調整してから撮影する。

	現象	考えられる原因	対処
再生について	再生した画像の色が撮影時に【液晶モニター】で見た色と違う。	太陽光など光源からの直接光がレンズに当たっている。	直接光がレンズに当たらないようにしてください。
	画像が表示されない。	DCF規格に準拠していない他のデジタルカメラで撮影したメモリーカードを使用している。	DCF規格に準拠していない他のデジタルカメラで撮影したメモリーカードは、ファイル管理形式が異なるため再生できません。
その他	すべてのボタンやスイッチが働かない。	他の周辺機器との接続中に静電気や衝撃等により、回路内部に障害が発生した。	電池をいったん取り出し、入れ直してから再度操作してみてください。
	【液晶モニター】がつかない。	1) USB通信中である。 2) RECモードで【液晶モニター】をオフにしている。 3) AV出力している(TV鑑賞中)	1) 内蔵メモリー／メモリーカードにパソコンからのアクセスがないことを確認し、USBケーブルを抜いてください。 2) 【DISP】を押して【液晶モニター】をオンにしてください。 3) AV出力中は【液晶モニター】の表示はできませんので、AVケーブルを抜いてください。
	パソコンにUSB接続しても画像が取り込めない。	1) USBケーブルが確実に接続されていない。 2) USBドライバがインストールされていない。 3) カメラの電源が入っていない。	1) コネクター端子部を確認して、確実に接続してください。 2) USBドライバをインストールしてください(→166ページ)。 3) カメラの電源を入れてください。

USBドライバを正しくインストールできない場合は

Windows98でUSBドライバをインストールしようとしたが、正しくインストールできない場合や、もう一度インストールしようとカメラとパソコンをUSB接続したが、「新しいハードウェアの追加ウィザード」が起動しなくなった場合は、次のような原因が考えられます。

● 考えられる原因

- 1) Windows98を使用しているパソコンで、付属のCD-ROM(カシオデジタルカメラアプリケーションソフトウェア)からUSBドライバをインストールする前にUSBケーブルでカメラを接続したことなどにより、別のドライバをインストールしてしまった。
- 2) 正しくUSBドライバがインストールできなかった。

● 対処方法

- 1) USBドライバをインストールするときに「検索場所の指定」を間違えると、「USBドライバーがインストールできませんでした」と表示されます。このとき「完了」ボタンをクリックすると、「不明なデバイス」やUSBドライバとまったく違うドライバをインストールしてしまいます。そのため、パソコンとカメラをUSB接続しても「新しいハードウェアの追加ウィザード」が起動できなくなる場合があります。インストールができなかったり、途中で中止するときは、「完了」で終わらせないで、必ず「キャンセル」で終わらせてください。
- 2) パソコンとデジタルカメラをUSB接続しても「新しいハードウェアの追加ウィザード」が起動できない場合は、以下の手順で「不明なデバイス」を削除してから再インストールしてください。
 - ① パソコンとカメラをUSBケーブルで接続します。
 - ② カメラの電源を入れます。
 - ③ スタートメニューから「設定」→「コントロールパネル」→「システム」→「デバイスマネージャ」タブを選択し、「種類別に表示」を選択して一覧から「不明なデバイス」を探し削除してください。
 - ④ 「不明なデバイス」を削除したらカメラの電源を切り、USBケーブルを抜きます。
 - ⑤ パソコンを再起動し、166ページの操作に従って付属のCD-ROM(カシオデジタルカメラアプリケーションソフトウェア)からUSBドライバを再インストールしてください。

重要! ● 詳しい情報につきましては、付属のCD-ROM(カシオデジタルカメラアプリケーションソフトウェア)に収録されている「USBドライバ」の「お読みください」をお読みいただくか、カシオホームページ(<http://www.casio.co.jp/>)をご覧ください。

画面に表示されるメッセージ

圧縮に失敗しました	画像データ記録中に圧縮不可能状態のとき表示されます。撮影し直してください。	カードがロックされています	SDメモリーカードに付いているLOCKスイッチがロックされている状態です。この状態では、記録、消去などファイル进行操作することができません。
アラームを設定しました	アラーム設定時に表示されます。	この機能は使用できません	カメラにメモリーカードを入れない状態で、内蔵メモリーからメモリーカードへファイルをコピーしようとしたときに表示されます(156ページ)。
インクを補充してください	プリント時に、プリンタのインクが減っている、またはインクが切れている場合に表示されます。	このファイルではこの機能は使用できません	各種機能を実行しようとしたときに、実行できなかった場合に表示されます。
お気に入りのファイルがありません	お気に入りフォルダにファイルが登録されていないときに表示されます。	このファイルは再生できません	ファイルが壊れているか、本機で表示できないファイルを表示しようとしています。
カードが異常です	メモリーカードに異常が発生したときに表示されます。電源を切って、メモリーカードを差し直してください。再度電源を入れても同じメッセージが表示される場合は、フォーマットしてください(155ページ)。 重要! •フォーマットを行うとメモリーカード内のすべての内容(ファイル)が消えてしまいます。フォーマットを行う前に、パソコン等を利用してメモリーカード内の正常なファイルを保存してください。	これ以上登録できません	ベストショットモードで「SCENE」フォルダの中に999シーンある状態でカスタム登録しようとした場合に表示されます。または、9999のお気に入りのファイルがすでにある状態で、さらにお気に入りのファイルを登録しようとした場合に表示されます(89、141ページ)。
カードがフォーマットされていません	メモリーカードがフォーマットされていないときに表示されます。メモリーカードをフォーマットしてください(155ページ)。	設定したファイルが見つかりません	スライドショーの“表示画面”で設定した画像が見つからないときに表示されます。もう一度設定し直してください(128ページ)。
		接続エラー	プリント時に、プリンタに合っていないUSB接続になっている場合に表示されます。

付録

電池容量が無くなりました	電池がなくなったときに表示されます。
電池容量が無くなりました ファイルが保存されませんでした	電池がなくなったため、撮影した画像ファイルが保存されませんでした。
登録可能な画像がありません	ベストショットモードで登録できる画像がないときに表示されます。
ファイルがありません	まだ何も記録していない状態、または記録内容をすべて消去して本機にファイルが一つもない状態です。
フォルダが作成できません	999番のフォルダの中に9,999番のファイルが登録されている状態で、撮影しようとしたときに表示されます。撮影を行いたい場合は、不要なファイルを消去する操作を行う必要があります(136ページ)。
プリントする画像がありません DPOF設定してください	プリントする画像が指定されていないときに表示されます。DPOFの設定を行ってください(159ページ)。
プリントエラー	プリント中のエラー時に表示されます。 ●プリンタ電源オフ ● プリンタ本体のエラーなど
メモリがいっぱいです	撮影可能枚数を使い切りました。撮影を行いたい場合は、不要なファイルを消去する操作を行う必要があります(136ページ)。

用紙を補充してください	プリント時に、プリンタの用紙が切れている場合に表示されます。
LENS ERROR	レンズが動いているときにレンズに障害物が当たると、このメッセージが表示され、電源が切れます。障害物がないことを確認して、再度電源を入れてください。
SYSTEM ERROR	カメラのシステムが壊れていますので、お買い上げの販売店またはカシオテクノ修理相談窓口にお問い合わせください。

主な仕様／別売品

主な仕様

品名 デジタルカメラ

機種名 EX-P700

■カメラ機能

記録画像ファイル

フォーマット 静止画：JPEG(Exif Ver.2.2)、TIFF、DCF
(Design rule for Camera File system) 1.0準拠、DPOF対応

動画：AVI (Motion JPEG)

音声：WAV

記録媒体 内蔵フラッシュメモリ約8.9MB
SDメモリーカード(SD Memory Card)
マルチメディアカード(MultiMediaCard)

記録画素数 静止画：3072 × 2304 pixels
3072 × 2048 (3:2) pixels
2304 × 1728 pixels
1600 × 1200 pixels
1280 × 960 pixels
640 × 480 pixels
動画：320 × 240 pixels

画像記録枚数／ファイルサイズ(可変長)

●静止画

画像サイズ (pixels)	画像	画像ファイル サイズ	内蔵フラッシュ メモリ-8.9MB	SDメモリー カード* 64MB
3072×2304	高精細	約4.4MB	約2枚	約13枚
	標準	約2.2MB	約3枚	約26枚
	エコノミー	約1.1MB	約7枚	約51枚
	TIFF	約20.3MB	約0枚	約2枚
3072×2048 (3:2)	高精細	約3.9MB	約2枚	約15枚
	標準	約2.0MB	約4枚	約29枚
	エコノミー	約1.0MB	約8枚	約56枚
	TIFF	約18.0MB	約0枚	約2枚
2304×1728	高精細	約1.95MB	約4枚	約30枚
	標準	約1.53MB	約5枚	約37枚
	エコノミー	約800KB	約10枚	約68枚
	TIFF	約11.4MB	約0枚	約4枚
1600×1200 (UXGA)	高精細	約1.05MB	約7枚	約53枚
	標準	約710KB	約11枚	約79枚
	エコノミー	約370KB	約22枚	約154枚
	TIFF	約5.5MB	約1枚	約9枚
1280×960 (SXGA)	高精細	約680KB	約12枚	約82枚
	標準	約460KB	約18枚	約126枚
	エコノミー	約250KB	約32枚	約221枚
	TIFF	約3.5MB	約2枚	約14枚
640×480 (VGA)	高精細	約190KB	約42枚	約294枚
	標準	約140KB	約56枚	約386枚
	エコノミー	約90KB	約90枚	約618枚
	TIFF	約900KB	約8枚	約55枚

付録

● 動画(320×240pixels)

記録容量	最大約300KB/秒
------	------------

- ※ 記録枚数は、撮影できる枚数の目安です。
- ※ 松下電器産業(株)製の場合です。撮影枚数はメーカーによって異なります。
- ※ 容量の異なるメモリーカードをご使用になる場合は、おおむねその容量に比例した枚数が撮影できます。

消去	1ファイル単位、全ファイル一括消去可能 (メモリープロテクト機能付き)
有効画素数	720万画素
撮像素子	1/1.8型正方形画素原色CCD (総画素数：741万画素)
レンズ/焦点距離	非球面レンズを含む7群8枚、 F2.8-4/f=7.1~28.4mm (35mmフィルム換算33~132mm相当)
ズーム	光学ズーム4倍/デジタルズーム4倍 (光学ズーム併用16倍)
焦点調節	位相差センサー方式/コントラスト方式併用 オートフォーカス(スポット、マルチ、フリー切 換可能)、マクロモード、無限遠モード、マニ ュアルフォーカスモード、フォーカスロック可能
撮影可能距離 (レンズ表面より)	標準：約40cm~∞ 接写：約10cm~50cm(ワイド端) 約40cm~50cm(テレ端)
露出制御	測光方式：撮像素子によるマルチパターン測光 制御方式：プログラムAE、絞り優先AE、シャッ ター速度優先AE、マニュアル露出 露出補正：-2EV~+2EV(1/3EV単位)

シャッター	CCD電子シャッター/メカシャッター併用 静止画モード、ベストショット：1/8~ 1/2000秒 絞り優先AEモード：1~1/2000秒 シャッター速度優先AEモード、マニュアル 露出モード：BULB、60~1/2000秒 ※ BULBでは、最長60秒までのバルブ撮影ができ ます。 ※ ベストショットモードの一部では異なります。 夜景を写します：4~1/2000秒 花火を写します：BULB、60~1/2000秒
絞り	F2.8/3.2/3.5/4.0/4.5/5.0/5.6/6.3/ 7.1/8.0 ※ 光学ズームにすると、絞り値は変化します。 ※ 静止画モードでは、絞れるのはF2.8からF5.6 までです。
ホワイトバランス	オート/固定(7モード)/マニュアル
感度設定	オート /ISO80/ISO160/ISO320/ ISO640
セルフタイマー	作動時間約10秒、2秒、トリプルセルフタイ マー、リモコン、リモコンセルフタイマー2秒
内蔵フラッシュ	発光モード：フラッシュオート、発光禁止、 強制発光、赤目軽減機能切替可能 フラッシュ撮影範囲(ISO感度オート時)： 広角時 約0.4m~約3.6m 望遠時 約0.4m~約2.5m

撮影／録音関連機能 ..	静止画撮影(音声付き)、マクロ撮影、セルフタイマー撮影、絞り優先AE撮影、シャッター速度優先AE撮影、マニュアル露出撮影、ベストショット撮影、連写、オートブラケティング撮影、ムービー撮影(音声付き)、音声録音(ボイスレコード) ※ 音声はモノラルです。
音声記録時間	音声付き静止画撮影：1画像につき最長約30秒間 ボイスレコード：約38分(内蔵メモリーの場合) アフターレコーディング：1画像につき最長約30秒間
モニター	2.0型TFTカラー液晶 115,200(480×240)画素
ファインダー	液晶モニター／光学式ファインダー
時計機能	クォーツデジタル時計内蔵 日付・時刻：画像データと同時に記録 自動カレンダー：2049年まで
ワールドタイム	世界162都市(32タイムゾーン)に対応 都市名、日付、時刻、サマータイム
入出力端子	外部電源端子(DC IN)、USB/AV端子(NTSC/PAL標準方式準拠)、外部フラッシュシンクロ端子
マイク	モノラル
スピーカー	モノラル

■電源部、その他

電源 リチウムイオン充電電池(NP-40)×1個／
ACアダプター(AD-C40)

電池寿命

電池寿命は、温度23℃で使用した場合(34ページ)の電源が切れるまでの目安であり、保証時間、または保証枚数ではありません。低温下で使うと、電池寿命は短くなります。

撮影枚数(CIPA)(動作時間)*1	約200枚(約1時間40分)
連続撮影枚数(動作時間)*2	約440枚(約1時間50分)
連続再生時間(静止画)*3	約3時間40分
ボイスレコード録音時間*4	約3時間30分

- 使用電池：NP-40(定格容量：1230mAh)
- 記録メディア：SDメモリーカード
- 測定条件

※1 撮影枚数(CIPA)
CIPA規準に準ずる
温度(23℃)、液晶モニターオン、30秒毎にズームのワイド端とテレ端で交互に撮影、フラッシュ発光(2枚に1回)、10回撮影に1度電源を切／入操作

※2 連続撮影枚数
温度(23℃)、液晶モニターオン、フラッシュ非点灯、15秒毎にズームのワイド端とテレ端で交互に撮影

※3 連続再生時間
温度(23℃)、約10秒に1枚ページ送り

※4 ボイスレコード録音時間は、連続で録音したときの時間です。

付録

消費電力	DC 4.5V 約5.5W
外形寸法	幅97.5mm×高さ67.5mm×奥行き45.1mm (突起部除く、最薄部26.1mm)
質量	約225g(電池、付属品除く)
付属品	リチウムイオン充電電池(NP-40)、急速充電器 (BC-30L)、カードリモコン(WR-4C)、リチ ウム電池(CR2025)、USBケーブル、AVケー ブル、ストラップ、CD-ROM、取扱説明書(保 証書付き)

■リチウムイオン充電電池(NP-40)

定格電圧	3.7V
定格容量	1230mAh
使用周囲温度	0～40℃
外形寸法	幅38.5mm×高さ38.0mm×奥行き9.3mm
質量	約34g

■急速充電器(BC-30L)

入力電源	AC100-240V 0.13A 50/60Hz
出力	DC4.2V 900mA
使用温度範囲	5～35℃
適合電池	リチウム充電電池(NP-40)
充電時間	約2時間
外形寸法	幅80mm×高さ55mm×奥行き25mm (突起部含まず)
質量	約63g

■カードリモコン(WR-4C)

電源	リチウム電池(CR2025)×1
電池寿命	約20000回操作可能 ※電池寿命は、ボタンを1秒押して、1秒離し た場合の目安です。
使用周囲温度	0～40℃
外形寸法	幅35.0mm×高さ56.6mm×奥行き6.5mm
質量	約11g(電池含む)

電源について

- 電池は、必ず専用リチウムイオン充電電池NP-40をお使いください。他の電池は使用できません。
- 本機には時計専用の電池は入っておりません。電池や別売のACアダプターで電源が供給されていないと、約2日で日時がリセットされますので、その場合は再度設定してください(41ページ)。

液晶パネルについて

- 液晶モニターに使用されている液晶パネルは、非常に高精度な技術で作られており、99.99%以上の有効画素がありますが、0.01%未満の画素欠けや常時点灯するものがありますので、あらかじめご了承ください。

レンズの特性について

- レンズの特性(歪曲収差)により、撮影した画像の直線が歪む(曲がる)場合がありますが、故障ではありません。

別売品

- | | |
|---------------------------|--------|
| • ACアダプター | AD-C40 |
| • 急速充電器 | BC-30L |
| • リチウムイオン充電池 | NP-40 |
| • EXILIM PROオリジナル本革ケース | ESC-60 |
| • EXILIM PROオリジナルセミハードケース | ESC-61 |
| • コンバージョンレンズアダプター* | LU-60A |

※本製品はテレコンバーターアダプターとワイドコンバーターアダプターのセットです。

別売品は、お買い求めの販売店もしくは、カシオ・オンラインショッピングサイト(e-カシオ)にご用命ください。

e-カシオ : <http://www.e-casio.co.jp/>

カシオデジタルカメラに関する情報は、カシオホームページでもご覧になることができます。

<http://www.casio.co.jp/>

索引

英数字

ACアダプター	37
Adobe Reader	190
AEブラケット撮影	80
AEロック撮影(AE-L)	76
AFエリア	64
AF方式	102
BULB	73, 74, 76
CHARGEランプ	30, 200
DCF規格	177
DirectX	189
DPOF	159
EVシフト	68
EXメニュー	110
Exif Print	165
ISO感度	101
Language	151
Mass Storage	152
MMC	153
NTSC	135
PAL	135
Photo Loader	189
Photohands	189
PictBridge	161

PLAYモード	21, 121
PREVIEW(プレビュー)	48
PREVIEW(マルチプレビュー機能)	85
PREVIEW(ピント確認)	125
PRINT Image Matching III	165
PTP	152
RECモード	21, 23, 45
SDメモリーカード	153
TIFF	60
USB	152
USBの設定	152
USB DIRECT - PRINT	161
USB/AV端子	152, 162, 168, 173
USBドライバ	166, 189
WBブラケット撮影	81
9画面表示	126

あ

アイコンガイド機能	107
赤目軽減	54
アフターレコーディング	132
アラーム	148
アルバム作成	181
位相差センサー	15, 20, 102
印刷	158
インストール	166, 189

液晶モニター	21
エクスファインダー表示	26
エンディング画面	146
お気に入りファイルの消去	142
お気に入りフォルダのコピー(登録) ..	140
お気に入りフォルダの表示	141
オートパワーオフ	38
オートフォーカス	46, 47, 63
オートフォーカス方式	102
オートブラケット撮影	80
音声再生	133
音声付き静止画再生	122
音声付き静止画撮影	96

か

カードリモコン	111
回転表示	130
外部フラッシュ	114
拡大表示	122
画質	60
カスタム登録	88
画像ルーレット機能	131
カップリングショット	90
カレンダー表示	127
キーカスタマイズ	108
起動音	144

起動画面	145
グリッド表示	106
クローズアップレンズ	117
光学ズーム	51
高速連写	78
コピー	156
コンティニアス(AF)	102
コントラスト(AF)	102
コントラスト	105
コンバージョンレンズ	117

さ

再生	121
再生設定	197
彩度	105
撮影	43
撮影設定	196
撮影モード	43
撮影レビュー	106
サマータイム	151
左右キー設定	108
絞り優先AE(Aモード)	72
シャープネス	104
シャッター	46
シャッター音	144
シャッター速度優先AE(Sモード)	73

充電式電池	31, 32, 33
消去	136
消去防止(メモリープロテクト)	139
ズーム	51
ストラップ	29
スライドショー	127
スリープ	38
静止画	121
セルフタイマー	58
セルフタイマーランプ	29, 198
操作音	144
測光方式	103

た

縦横認識機能	49
通常連写	78
デジタルズーム	52
テレビとの接続	134
電源	30
電源の入/切	38
電池寿命	34
電池消耗防止	38
動画再生	125
動画撮影	94
動作確認用ランプ	29, 178
トリミング	124

な

内蔵メモリー(フラッシュメモリー)	45, 152
内蔵メモリーのフォーマット	152
日時設定	41, 148

は

ハーフシャッター音	144
ハイブリッド(AF)	102
パソコンとの接続	166
バッテリー残量	35
バルブ撮影	76, 114
パンフォーカス	67
ビジネスショット	92
ヒストグラム	99
日付の表示スタイル	149
表示言語設定	41, 151
表示のオン/オフ	28
ピント確認(PREVIEW)	125
ファイル ...	138, 147, 156, 166, 178, 181
ファイルNo.	138
ファイルのコピー	156
ファインダー	51
フィルター	104
フィルター(市販)	120
フォーカスブラケティング撮影	82

付録

フォーカスロック	68
フォーマット	152
フォルダ	138, 178
フラッシュ	54
フラッシュアシスト	56
フラッシュ光量	56
プリショット	91
プレビュー	48
プロテクト	139
ベストショット	87
ボイスレコード	97
ホームタイム	148
ホワイトバランス	70

ま

マクロ	65
マニュアルアシスト機能	75
マニュアルフォーカス	66
マニュアル露出(Mモード)	74
マルチブラケティング撮影	83
マルチプレビュー機能	85
マルチ連写	79
無限遠	66
ムービー	94, 125
メニュー	39, 196
メモリーカード	153, 176

メモリーカードのフォーマット	155
メモリープロテクト	139
モードメモリ	108

ら

リサイズ	123
リセット	110
リチウムイオン充電機	30
連写	77
レンズ	15, 20
露出パネル	25
露出補正(EVシフト)	68
露出モード(A/S/Mモード)	72

わ

ワールドタイム	150
---------------	-----

EXILIMオフィシャルWebサイトのお知らせ

当サイトは、EXILIMのオフィシャル情報発信サイトです。

<http://www.exilim.jp/>

■ユーザー登録の仕方

ユーザー登録はEXILIMサイト(<http://www.exilim.jp/>)の【Registration】からご利用のデジタルカメラを選択して登録を行ってください。

ご登録いただいた方への特典

Download

最新ファームウェア・バージョンアップ・ソフトウェアがダウンロードできます。

EXILIM News

会員向け情報メールにより [www.exilim.jp] の更新情報、製品関連の最新情報、特典情報等を配信します。

EXILIM Collection

登録された会員様だけに EXILIM 起動画面ファイルなどを配信します。

EXILIM BBS

開発フォーラムで「製品開発」に関する意見を交換することができます。

一般公開のサービス内容

EXILIM Avenue

Faces こだわりとスタイルを持った人々がEXILIMの魅力語ります。	Sense EXILIMを格好良く身に付けるポイントをレポートします。
Story EXILIM開発スタッフが語る秘話を紹介します。	Wallpaper パソコン用壁紙がダウンロード可能です。
Edge of the World ニューヨーク、ロンドン、上海など国際都市からEXILIMを通してレポートします。	Collection TVCMのMP3ファイル等を公開します。

その他のEXILIM関連WEB情報

EXILIM Info 製品情報／サンプル画像	EXILIM Support 各種FAQや動作確認情報
-----------------------------------	---------------------------------------

* exilim.jpのサービス内容は会員の意見・要望や公開アンケートの結果により変更される場合があります。あらかじめご了承ください。