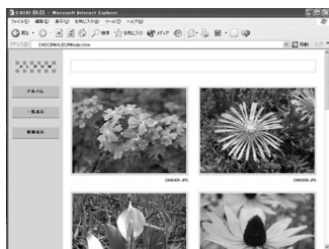


パソコンでファイルを活用する

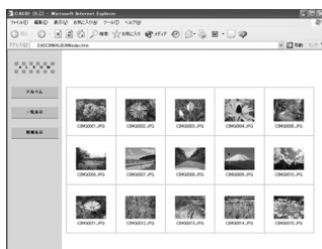
アルバム機能を使用すると、パソコンにアルバム形式で画像を表示させることができます。また、付属のCD-ROM内に収録されているソフトウェアをインストールすることで、パソコンでのファイルの自動取り込みや画像のレタッチをすることができます。

アルバム機能を使う

アルバム機能とは、本機で撮影した画像をレイアウトしたHTMLファイルを作成し、ホームページ上で一覧表示したり、印刷することができる機能です。



アルバム



一覧表示



情報表示

- 本機で作成したアルバムは、次のWebブラウザで見たり、印刷することができます。ただし、Windows 98/2000で動画を再生する場合はDirect Xが必要です。

Microsoft Internet Explorer Ver 5.5以上

アルバムのレイアウトを選ぶ

10種類のレイアウトの中から、表示したときのレイアウトを選ぶことができます。

1. PLAYモードにして【MENU】を押します。
2. “再生機能”タブ→“アルバム作成”と選び、【▶】を押します。
3. 【▲】【▼】で“レイアウト”を選びます。
4. 【◀】【▶】で表示したいレイアウトを選びます。
 - 【◀】【▶】を押すと、画面右横のレイアウト見本が切り替わります。

重要! • レイアウト見本上に表示されるのはアルバムのレイアウトおよび背景色です。一覧／情報表示付きかどうかや用途の内容(閲覧／WEB／プリント)は表示されません。

アルバムの詳細を設定する

1. PLAYモードにして【MENU】を押します。
2. “再生機能”タブ→“アルバム作成”と選び、【▶】を押します。
3. 【▲】【▼】で“設定”を選び、【▶】を押します。
4. 【▲】【▼】で設定項目を選び、【▶】を押します。
 - 各設定項目の設定内容につきましては、以降をご覧ください。
5. 【▲】【▼】で設定内容を選び、【SET】を押します。



■ 背景色を選ぶ

アルバムの背景色を白／黒／グレーの中から選ぶことができます。

- 背景色を選ぶと、一つ前の画面で表示されていたレイアウト見本上に選んだ色が表示されます。

■ タイプを選ぶ

アルバムのタイプを、標準タイプと一覧／情報付きタイプに切り替えることができます。

- 標準タイプ : 選んだレイアウトに従って画像を表示するタイプです。
- 一覧／情報付きタイプ : アルバム表示の他、画像の簡単な一覧表示や撮影時の情報を同時に表示できるタイプです。

■ 用途を選ぶ

閲覧： 簡易画像でアルバム表示されますので、簡単に画像を確認したりホームページ上で素早く閲覧したい場合に便利です。また、画像をクリックすると、大きな画像が表示されますので、細部を確認したり、画像を1枚ずつきれいに印刷したい場合にお使いください。AVI ファイルをクリックすると動画を再生します。CD-R などにコピーして配布するときなどに最適です。

WEB： 簡易画像でアルバム表示され、簡単に画像を確認したり、ホームページ上で素早く閲覧したい場合に便利です。“DCIM”フォルダ内にあるデータ量の少ない“ALBUM”のみで動作しますので、特にインターネットで利用するとき素早くアップロードできます。ただし、画像の拡大や動画の再生はできません。

プリント： 詳細画像でアルバム表示するため、アルバムをきれいに印刷したい場合にお使いください。ただし、表示するのに時間がかかる場合があります。また、画像の拡大や動画の再生はできません。

■ 自動作成をする／しないを設定する

アルバム用のファイルを、電源を切ったときに自動的に作成するかどうかを設定することができます。

入：電源を切ったとき、内蔵メモリーまたはメモリーカード内にアルバム用のファイルを自動的に作成します。

切：電源を切ったとき、アルバム用のファイルを自動的に作成しません。

重要! ● 自動作成を“入”に設定している場合、電源を切ると【液晶モニター】は消灯しますが、【動作確認用ランプ】は数秒間、緑色に点滅します。この間はアルバム用のファイルを作成していますので、下記の操作は絶対に行わないでください。

- －【電池カバー】を開ける
- －メモリーカードを抜く
- －その他異常操作

参考 ● 自動作成を“入”に設定すると、電源を切るときにアルバム用のファイルを作成するため、メモリー内の画像枚数に応じて、電源が切れるまでの時間が長くなります。もし、アルバム機能を使用しない場合は、自動作成を“切”に設定することをおすすめします。“切”に設定すると電源が切れるまでの時間が短くなります。

アルバムを作成する

重要! ● アルバムを作成すると“ALBUM”フォルダ(140ページ)が作成され、同じ画像データが複数枚メモリー内に保存されてしまいます。“ALBUM”フォルダを残したまま、お店にプリントを注文したり、プリンタですべての画像を印刷しようとする、小さくリサイズされた同じ画像が複数枚印刷されてしまう場合があります。アルバム機能を使用しない場合はアルバムを消去(149ページ)することで、上記の問題を解消することができます。

1. PLAYモードにして【MENU】を押します。

2. “再生機能”タブ→“アルバム作成”と選び、【▶】を押します。



レイアウト見本

3. 【▲】【▼】で“作成”を選び、【SET】を押します。

- アルバムの作成を開始し、“処理中です しばらくお待ちください”と表示します。
- アルバムの作成が終了すると、アルバム作成メニューに入る前の画面に戻ります。
- アルバムを作成すると、内蔵メモリーまたはメモリーカード内の“ALBUM”フォルダの中に“INDEX.HTM”ファイル、その他アルバム用のファイルが作成されます。

- 重要!**
- アルバム作成中に次の操作を行うと、アルバム用のファイルが作成されないばかりでなく、画像データ等のメモリー内のデータが破壊される恐れがあります。アルバム作成中は、下記の操作は絶対に行わないでください。
 - 【電池カバー】を開ける
 - メモリーカードを抜く
 - その他異常操作
 - アルバム作成中にメモリーが一杯になったときは、“メモリがいっぱいです”と表示した後、アルバムの作成を中止します。
 - 電池が切れかかっているときは、アルバムが正常に作成されない場合があります。
 - アルバムの詳細設定で“自動作成”をする／しないのどちらに設定していても、【SET】を押すと、アルバムの作成を自動的に開始します(145ページ)。
 - 作成された“ALBUM”フォルダ(140ページ)内の画像は、カメラで見ることにはできません。

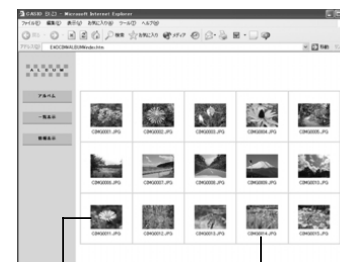
アルバムファイルを見るには

アルバムファイルはパソコンで使用しているWebブラウザで見たり、印刷することができます。

1. 内蔵メモリーまたはメモリーカード内のデータをパソコンに読み込むか、メモリーカードをパソコンに接続します(129、138ページ)。
2. 内蔵メモリーまたはメモリーカード内の“DCIM”フォルダの中の“ALBUM”フォルダを開きます。
3. “INDEX.HTM”ファイルをWebブラウザで開きます。

- 内蔵メモリーまたはメモリーカード内のフォルダの画像が一覧表示されます。

一覧／情報付きタイプの場合



画像

ファイル名

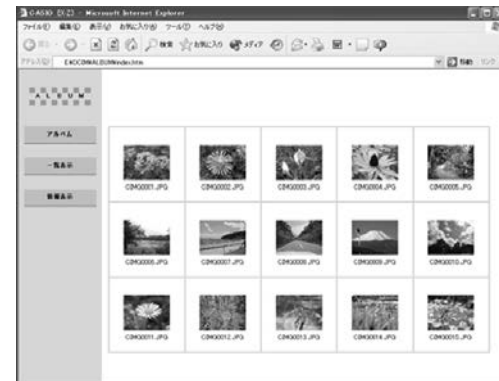
4. 一覧／情報付きタイプでアルバムを作成した場合は、インターネットのホームページを見る要領で下記の部分をクリックして操作します。

アルバム：カメラで作成したアルバムが表示されます。

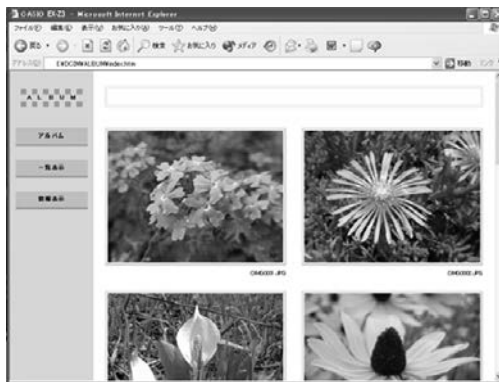
一覧表示：フォルダ内の画像の一覧が表示されます。

情報表示：各画像の情報が表示されます。

- 用途を“閲覧”に設定しているとき、パソコン上に表示されている画像をクリックすると、撮影したサイズそのままの大きさの画像が表示されます。



一覧表示



アルバム



情報表示

- 表示される画像情報の内容
 - ファイルサイズ
 - 画像サイズ
 - 撮影画質
 - 撮影モード
 - 露出モード
 - 測光方式
 - シャッタースピード
 - 絞り
 - 露出補正
 - 測距方式
 - AFエリア
 - フラッシュモード
 - シャープネス
 - 彩度
 - コントラスト
 - ホワイトバランス
 - 感度
 - フィルター
 - 色強調
 - フラッシュ光量
 - デジタルズーム
 - 訪問先
 - 撮影日時
 - モデル名

参考

- アルバム部分を印刷する場合は、Webブラウザの設定を下記のようにしておくことをおすすめいたします。
 - アルバムが表示されているフレームを選択する。
 - なるべく余白を少なくする。
 - 背景の色を印刷可能な設定にする。
- 印刷や設定のしかたについては、Webブラウザの取扱説明書をお読みください。
- アルバム内容の編集(タイトルやコメントの入力など)は、カメラで行うことはできません。編集したいときは、市販のHTMLファイルが編集できるソフトをお使いください。

5. アルバムを終了するには、Webブラウザを終了してください。

アルバムを保存するには

- 内蔵メモリーまたはメモリーカード内の“DCIM”フォルダごとパソコンのハードディスクやCD-R、MOディスクなどに保存してください。“ALBUM”フォルダだけでは、必要なファイルが保存されません。保存後は“DCIM”内のファイルを更新したり消去しないでください。新たに画像を加えたり、消去したりすると、アルバムが正常に表示されなくなることがあります。
- メモリーカードを再びデジタルカメラで使用するときは、以前のファイルをすべて消去するか、フォーマットしてから使うことをおすすめします。ただし、フォーマットすると、メモリー内のデータはすべて消えます。
- “用途”の設定を“WEB”にした場合は“ALBUM”フォルダのみでもアルバムを見ることができます。データ量が少ないので、素早くインターネットにアップロードすることができます。

アルバムを消去する

1. PLAYモードにして【MENU】を押します。
2. “再生機能”タブ→“アルバム作成”と選び、【▶】を押します。
3. 【▲】【▼】で“消去”を選び、【SET】を押します。
 - アルバムが消去され、PLAYモードに戻ります。

ソフトをインストールする

本機には、パソコンで画像を活用するための便利なソフトが付属しています。目的に応じてソフトをインストールしてください。

付属のCD-ROM(カシオデジタルカメラアプリケーションソフトウェア)について

付属のCD-ROM(カシオデジタルカメラアプリケーションソフトウェア)には、以下のソフトウェアが収録されています。各ソフトの内容を確認し、必要に応じてソフトをパソコンにインストールしてください。

USBドライバ(マストレージ) (Windows用)

デジタルカメラとパソコンをUSB接続するためのソフトです。

※ Windows XPではCD-ROM内のUSBドライバをインストールしないでください。USBケーブルでパソコンと接続するだけで、USB通信ができます。

Photo Loader(Windows用/ Macintosh用)

画像の自動取り込み、管理するソフトです。デジタルカメラからパソコンに画像、音声付き画像やボイスレコードのWAVファイルを自動的に取り込むことができます。取り込んだ画像は年月日のフォルダ単位で管理し、カレンダー形式で検索できるHTMLファイルを自動作成しますので、Webブラウザを使用して画像を閲覧することができます。また、画像を手軽にメールに添付(Windows用のみ)することができます。

※ Photo Loaderの操作方法に関する説明は、電子文書(PDFファイル)化され、付属のCD-ROM内に収録されています。

※ DirectX 9.0以上がインストールされていない場合は、付属のCD-ROMに収録されている「DirectX 9.0c」をインストールしてください。



Photohands(Windows用)

画像をレタッチするソフトです。画像のカラー、コントラスト、明るさなどの調整(レタッチ)、サイズや向きの変更ができます。印刷または撮影日付を付けて印刷することもできます。



※ Photohandsの操作方法に関する説明は、電子文書(PDFファイル)化され、付属のCD-ROM内に収録されています。

DirectX(Windows用)

DirectXは、マルチメディアプログラムインターフェース(API)群です。動画を再生したり、Windows 98/2000でPhoto Loaderをお使いになる場合に必要となります。Windows XP/Meにはインストール不要です。

Adobe Reader(Windows用)

電子文書化されたPDFファイルを読むためのソフトです。CD-ROM内に収録されているPhoto Loader、Photohandsの取扱説明書を読むために使用します。

※ Photo Loader、Photohandsの取扱説明書をパソコンのディスプレイ上で表示する方法は、「取扱説明書(PDFファイル)を読む」(154、156ページ)をお読みください。

パソコンの動作環境について

使用するソフトによって、必要な動作環境が異なりますので、必ず確認してください。

Windows

| | USBドライバ*1 | Photo Loader | Photohands |
|-----|------------------|---------------|---------------|
| OS | XP**2/2000/Me/98 | XP/2000/Me/98 | XP/2000/Me/98 |
| メモリ | — | 16MB以上 | 64MB以上 |
| HD | — | 約7MB以上 | 約10MB以上 |

- ※1. Windows 2000の場合は、専用ドライバに代えてOS標準ドライバを使用するための情報ファイルとなります。
Windows 95/3.1からWindows Me/98に、Windows 95/NTからWindows 2000にバージョンアップしたパソコンでは動作保証いたしません。
- ※2. Windows XPでは、OS標準のUSBドライバを使用します。新たなインストールは不要です。

Macintosh

| | Photo Loader |
|-----|--------------|
| OS | 9 |
| メモリ | 32MB以上 |
| HD | 約3MB以上 |

- USB接続は、Macintosh OS 9/10.1/10.2/10.3/10.4で可能です。標準搭載のドライバで動作しますので、そのままUSBケーブルでカメラとパソコンを接続してください。

- 重要!**
- Windowsの詳しい動作環境については、付属のCD-ROM(カシオデジタルカメラアプリケーションソフトウェア)内の「お読みください」ファイルを参照して、確認してください。
 - Macintoshの詳しい動作環境については、付属のCD-ROM(カシオデジタルカメラアプリケーションソフトウェア)内の「CD-ROMの使いかた」ファイルをブラウザソフトでご覧ください。
 - 付属のCD-ROM(カシオデジタルカメラアプリケーションソフトウェア)は、Mac OS Xには対応していません。

インストールする

付属のCD-ROM(カシオデジタルカメラアプリケーションソフトウェア)に収録されているソフトウェアを、パソコンにインストールします。

- 参考**
- すでにパソコンにソフトウェアをインストールしている場合は、バージョンを確認してください。もしもバージョンが古い場合は、古いバージョンのソフトウェアをアンインストールした後、新しいバージョンのソフトウェアをインストールしてください。
 - CD-ROM(カシオデジタルカメラアプリケーションソフトウェア)には日本語と英語のアプリケーションが搭載されていますので、必要な言語の方をインストールしてください(2重インストールには対応していません)。

Windows

■ 準備

1. パソコンを起動させ、付属のCD-ROM(カシオデジタルカメラアプリケーションソフトウェア)をパソコンのCD-ROMドライブに入れると、MENU画面が自動的に表示されます。

- パソコンの設定によっては自動的にMENU画面が表示されない場合があります。その場合は、CD-ROMが割り当てられているドライブを開き、MENU.exeをダブルクリックして起動させてください。

2. “Language”の「日本語」をクリックします。

- 英語のアプリケーションソフトをインストールしたい場合は「English」をクリックしてください。

■ 「お読みください」を読む

インストールする前に、必ずインストールするアプリケーションソフトの「お読みください」をお読みください。インストールするために必要な条件や動作環境が書かれています。

1. インストールしたいアプリケーションソフトの「お読みください」をクリックします。

■ ソフトのインストール

1. インストールしたいアプリケーションソフトの「インストール」をクリックします。
2. 手順に従ってインストールします。

- 重要!**
- Photo Loaderのバージョンアップ、再インストールやパソコンを変更する場合で、以前使用していたライブラリ情報を継続させる方法については、「お読みください」をご覧ください。手順をご確認願います。
手順通りにインストールしないと、以前のライブラリ管理情報やカレンダー形式のHTMLファイルがPhoto Loaderで見ることができなくなるばかりか、取り込んだ画像ファイルが消失する恐れがあります。
 - Windows XP以外では、USBドライバをインストールする前に、パソコンとカメラを接続しないでください。
 - インストール後、ソフトによっては再起動を要求されることがあります。その場合は、指示に従ってパソコンを再起動させてください。

■ 取扱説明書(PDFファイル)を読む

1. “取扱説明書”のお読みにになりたいアプリケーションソフトの名前をクリックします。

重要! ● 取扱説明書をお読みにするには、パソコンにAdobe ReaderまたはAdobe Acrobat Readerがインストールされている必要があります。インストールされていない場合は、「ソフトのインストール」でAdobe Readerをインストールしてください。

■ ユーザー登録をする

パソコンからインターネットを通してのみ、ユーザー登録をすることができます。ユーザー登録をするには、パソコンがインターネットに接続されていることが必要です。

※ 「カシオデジタルカメラオフィシャルWebサイト」へのユーザー登録となります。ユーザー登録で登録いただいた個人情報のお取り扱いに関しては、Webサイト上の「ご利用になる前に」に記載されておりますので、ご確認をお願い致します。ユーザー登録はデジタルカメラ本体や付属ソフトのバージョンアップのご連絡その他情報発信を目的としております。付属ソフトウェアについては、ユーザー登録をしなくてもインストールや使用は可能です。

1. 「オンラインユーザ登録」をクリックします。

- Webブラウザソフトが起動し、ユーザー登録が可能になります。画面の指示に従ってユーザー登録を行ってください。

2. ユーザー登録が終了したら、インターネットの接続を終了してください。

- 下記のアドレスからもユーザー登録ができます。
ユーザー登録アドレス <http://casio.jp/reg/dc/>

■ 終了

1. 「終了」をクリックします。

- MENUを終了します。

Macintosh

■「CD-ROMの使いかた」を読む

インストールする前に、必ず「CD-ROMの使いかた」をお読みください。

1. 付属のCD-ROM(カシオデジタルカメラアプリケーションソフトウェア)をCD-ROMドライブにセットします。
2. CD-ROM(カシオデジタルカメラアプリケーションソフトウェア)内の「CD-ROMの使いかた」ファイルを開きます。

■ ソフトのインストール

インストールする前に、インストールするアプリケーションソフトの「はじめにお読みください」を必ずお読みください。インストールするために必要な条件や動作環境が書かれています。

1. 付属のCD-ROM(カシオデジタルカメラアプリケーションソフトウェア)をCD-ROMドライブにセットします。
2. CD-ROM(カシオデジタルカメラアプリケーションソフトウェア)内の「CD-ROMの使いかた」ファイルを開きます。
3. 「ソフトウェアについて」をクリックします。
4. インストールするソフトウェア名をクリックし、インストール方法を確認します。
5. 手順に従ってインストールします。

重要! • Photo Loaderのバージョンアップ、再インストールやパソコンを変更する場合で、以前使用していたライブラリ情報を継続させる方法については、「お読みください」ファイルをご覧になり、手順をご確認願います。手順通りにインストールしないと、以前のライブラリ管理情報やカレンダー形式のHTMLファイルがPhoto Loaderで見ることができなくなるばかりか、取り込んだ画像ファイルが消失する恐れがあります。

■ 取扱説明書(PDFファイル)を読む

1. 付属のCD-ROM(カシオデジタルカメラアプリケーションソフトウェア)をCD-ROMドライブにセットします。
2. CD-ROM(カシオデジタルカメラアプリケーションソフトウェア)内の「CD-ROMの使いかた」ファイルを開きます。
3. 「取扱説明書を読む」をクリックします。
4. 読みたいソフトウェア名をクリックし、取扱説明書を表示させます。

重要! • 取扱説明書をお読みにするには、パソコンにAdobe ReaderまたはAdobe Acrobat Readerがインストールされている必要があります。インストールされていない場合は、アドビ システムズ(株)のホームページよりAdobe Readerをダウンロードして、Adobe Readerをインストールしてください。

■ ユーザー登録をする

パソコンからインターネットを通してのみ、ユーザー登録をすることができます。EXILIMオフィシャルWebサイトにて登録を行ってください。

ユーザー登録アドレス <http://casio.jp/reg/dc/>

※「カシオデジタルカメラオフィシャルWebサイト」へのユーザー登録となります。ユーザー登録で登録いただいた個人情報のお取り扱いに関しては、Webサイト上の「ご利用になる前に」に記載されておりますので、ご確認をお願い致します。ユーザー登録はデジタルカメラ本体や付属ソフトのバージョンアップのご連絡その他情報発信を目的としております。付属ソフトウェアについては、ユーザー登録をしなくてもインストールや使用は可能です。

付録

メニュー一覧表

RECモード、PLAYモードの各タブのメニューに表示される項目の一覧表です。

- 下線の引いてある項目は工場出荷時に選択されている項目です。

■ RECモード

● 撮影設定タブメニュー

| | |
|----------|---|
| 撮影モード | 静止画 / BS ベストショット / ムービー / 静止画+音 / ボイスレコード |
| セルフタイマー | 10秒 / 2秒 / x3 / <u>切</u> |
| サイズ | <u>2560×1920</u> / 2560×1712(3:2) / 2048×1536 / 1600×1200 / 1280×960 / 640×480 |
| 画質 | 高精細 / <u>標準</u> / エコノミー |
| EVシフト | -2.0 / -1.7 / -1.3 / -1.0 / -0.7 / -0.3 / <u>0.0</u> / +0.3 / +0.7 / +1.0 / +1.3 / +1.7 / +2.0 |
| ホワイトバランス | <u>オート</u> / 太陽光 / 曇天 / 日陰 / 蛍光灯1 / 蛍光灯2 / 電球 / マニュアル |
| ISO 感度 | <u>オート</u> / ISO 50 / ISO 100 / ISO 200 / ISO 400 |
| AFエリア | <u>スポット</u> / マルチ |
| オートPF | <u>入</u> / 切 |

| | |
|-----------|--|
| シャープネス | +2 / +1 / <u>0</u> / -1 / -2 |
| 彩度 | +2 / +1 / <u>0</u> / -1 / -2 |
| コントラスト | +2 / +1 / <u>0</u> / -1 / -2 |
| フラッシュ光量 | +2 / +1 / <u>0</u> / -1 / -2 |
| フラッシュアシスト | <u>オート</u> / 切 |
| グリッド表示 | 入 / <u>切</u> |
| デジタルズーム | 入 / 切 |
| 撮影レビュー | <u>入</u> / 切 |
| アイコンガイド | <u>入</u> / 切 |
| 左右キー設定 | 撮影モード / EVシフト / ホワイトバランス / ISO感度 / セルフタイマー / <u>切</u> |

● モードメモリタブメニュー

| | |
|----------|--------------|
| 撮影モード | <u>入</u> / 切 |
| フラッシュ | <u>入</u> / 切 |
| フォーカス方式 | 入 / <u>切</u> |
| ホワイトバランス | 入 / <u>切</u> |
| ISO 感度 | 入 / <u>切</u> |
| AFエリア | <u>入</u> / 切 |
| セルフタイマー | 入 / <u>切</u> |
| フラッシュ光量 | 入 / <u>切</u> |
| デジタルズーム | <u>入</u> / 切 |
| MF位置 | 入 / <u>切</u> |
| ズーム位置 | 入 / <u>切</u> |

●設定タブメニュー

| | |
|----------|---|
| 液晶設定 | 明／標準 |
| 操作音 | 起動音／ハーフシャッター／シャッター／操作音／音量 |
| 起動画面 | 入(画像選択)／切 |
| ファイルNo. | メモリする／メモリしない |
| ワールドタイム | 自宅／訪問先 |
| | ホームタイムの詳細設定 (都市名、サマータイムなど) |
| | ワールドタイムの詳細設定 (都市名、サマータイムなど) |
| 表示スタイル | 年/月/日／日/月/年／月/日/年 |
| 日時設定 | 日付と時刻の設定 |
| Language | 日本語／English／Français／Deutsch／ Español／Italiano／Português／中國語／ 中国語／한국어 |
| スリープ | 30秒／1分／2分／切 |
| オートパワーオフ | 2分／5分 |
| REC／PLAY | パワーオン／パワーオン/オフ／切 |
| USB | Mass Storage (USB DIRECT- PRINT)／ PTP (PictBridge) |
| フォーマット | フォーマット／キャンセル |
| リセット | リセット／キャンセル |

■PLAYモード

●再生機能タブメニュー

| | |
|---------|------------------------|
| スライドショー | 開始／表示画像／時間／間隔／キャンセル |
| お気に入り | 表示／登録／キャンセル |
| DPOF | 選択画像／全画像／キャンセル |
| プロテクト | オン／全ファイル オン／キャンセル |
| 回転表示 | 回転／キャンセル |
| リサイズ | 1280×960／640×480／キャンセル |
| トリミング | － |
| アフレコ | － |
| アルバム作成 | 作成／消去／レイアウト／設定／キャンセル |
| アラーム | アラームの詳細設定 |
| コピー | 内蔵→カード／カード→内蔵／キャンセル |

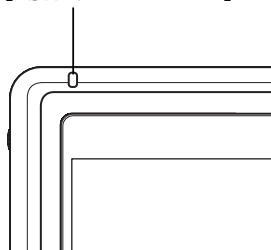
●設定タブメニュー

- PLAYモードの設定タブメニューは、RECモードの設定タブメニューと同じ内容です。

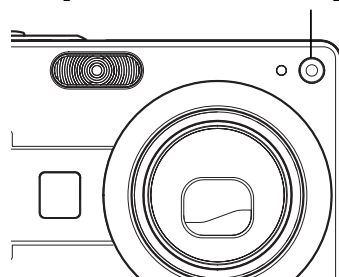
ランプの状態と動作内容

カメラ本体には【動作確認用ランプ】と、【セルフタイマーランプ】の2つのランプがあります。これらのランプは、カメラの動作内容によって、点灯したり点滅したりします。

【動作確認用ランプ】



【セルフタイマーランプ】



※ ランプの点滅間隔は3種類あります。点滅1では1秒間に1回、点滅2では1秒間に2回、点滅3では1秒間に4回点滅します。

RECモード

| 動作確認用ランプ | | | セルフタイマーランプ | 内容 |
|----------|-----|------|------------|--|
| 緑 | 赤 | オレンジ | 赤 | |
| 点灯 | | | | 起動中(電源オン時、撮影可) |
| | | 点滅3 | | フラッシュ充電中 |
| 点灯 | | | | オートフォーカス合焦 |
| 点滅3 | | | | オートフォーカス合焦不可 |
| 点灯 | | | | LCDオフ |
| 点滅2 | | | | 撮影記録中 |
| 点滅1 | | | | ムービー取り込み中/画像処理中 |
| | | | 点滅1 | セルフタイマーカウントダウン 10~3秒前 |
| | | | 点滅2 | セルフタイマーカウントダウン 3~0秒前 |
| | 点滅1 | | | フラッシュ充電不可 |
| | 点滅2 | | | メモリーカード異常/メモリーカード 未フォーマット/カスタム登録不可 |
| | 点灯 | | | メモリーカードロック/フォルダ作成 不可/メモリーフル/書き込みエラー |
| | 点滅3 | | | 電池交換警告 |
| 点滅3 | | | | フォーマット中 |
| 点滅3 | | | | 終了中(電源オフ時) |

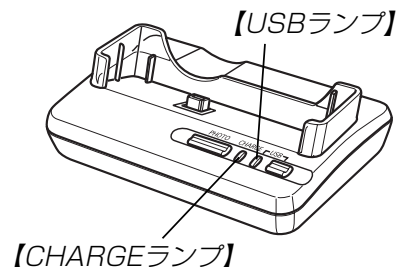
重要! ● カメラにメモリーカードを入れているときは、【動作確認用ランプ】が点滅中にメモリーカードを取り出すことは絶対にお止めください。撮影された画像がメモリーカードに記録されずに消えてしまいます。

■ PLAYモード

| 動作確認用ランプ | | | セルフタイマーランプ | 内容 |
|----------|-----|------|------------|--|
| 緑 | 赤 | オレンジ | 赤 | |
| 点灯 | | | | 起動中(電源オン時、撮影可) |
| 点滅3 | | | | 消去実行中/DPOF実行中/プロテクト実行中/コピー実行中/アルバム作成中/フォーマット中/終了中(電源オフ時) |
| | 点滅2 | | | メモリーカード異常/メモリーカード未フォーマット |
| | 点灯 | | | メモリーカードロック/フォルダ作成不可/メモリーフル |
| | 点滅3 | | | 電池交換警告 |

■ USBクレードルのランプ


USBクレードルには【CHARGEランプ】【USBランプ】の2つのランプがあります。これらのランプは、USBクレードルの動作内容によって、点灯したり点滅したりします。









| CHARGEランプ | | USBランプ | | 内容 |
|-----------|----|--------|----|-----------|
| 色 | 状態 | 色 | 状態 | |
| 赤 | 点灯 | | | 充電中 |
| 緑 | 点灯 | | | 充電終了 |
| オレンジ | 点灯 | | | 充電待機中 |
| 赤 | 点滅 | | | 充電エラー |
| | | 緑 | 点灯 | USB接続状態 |
| | | 緑 | 点滅 | メモリーアクセス中 |

故障かな？と思ったら

現象と対処方法

| | 現象 | 考えられる原因 | 対処 |
|------------|----------------------|--|--|
| 電源 について | 電源が入らない。 | 1) 電池が正しい向きに入っていない。 2) 電池が消耗している。 | 1) 電池を正しい向きに入れてください(→25ページ)。 2) 電池を充電してください(→27ページ)。それでもすぐに電池が消耗するときは電池の寿命です。別売のリチウムイオン充電電池(NP-40)をお買い求めください。 |
| | 電源が勝手に切れた。 | 1) オートパワーオフが働いた(→33ページ)。 2) 電池が消耗している。 | 1) 再度電源を入れ直してください。 2) 電池を充電してください(→27ページ)。 |
| 撮影 について | 【シャッター】を押しても撮影できない。 | 1) PLAYモードになっている。 2) 【フラッシュ】充電中である。 3) “メモリがいっぱいです”と表示されている。 | 1)  (REC)を押してRECモードにしてください。 2) 【フラッシュ】の充電が終わるまで待ってください。 3) パソコンに画像を転送後、不要な画像を消去するか、別のメモリーカードをセットしてください。 |
| | オートフォーカスなのにピントが合わない。 | 1) 【レンズ】が汚れている。 2) 被写体が【フォーカスフレーム】の中央にない。 3) ピントの合いにくい被写体である(→43ページ)。 4) 手ぶれしている。 | 1) 【レンズ】をきれいにする。 2) 被写体を【フォーカスフレーム】の中央に合わせる。 3) マニュアルフォーカスモードに切り替えて手でピントを合わせる(→58ページ)。 4) 三脚を使用してください。 |

付録

| 現象 | 考えられる原因 | 対処 |
|---------------------------|--|--|
| 撮影した画像の被写体がボケている。 | ピントが合っていない。 | ピントを合わせたい被写体に【フォーカスフレーム】を合わせて撮影してください。 |
| フラッシュが発光しない。 | 1) フラッシュの発光方法が “  ” (発光禁止) になっている。 2) 電池が消耗している。 3) ムービーモードになっている。 4) ベストショットモードでフラッシュが “  ” (発光禁止) のシーンを選んでいる。 | 1) フラッシュの発光方法を他の方法に切り替える (→46ページ)。 2) 電池を充電してください (→27ページ)。 3) 他のモードに変更する (→38ページ)。 4) 必要に応じて、フラッシュの発光方法を切り替えるか (→46ページ) 撮影したいシーンを選び直す (→63ページ)。 |
| セルフタイマーでの撮影の途中で電源が切れた。 | 電池が消耗している。 | 電池を充電してください (→27ページ)。 |
| 【液晶モニター】に表示される画像のピントがあまい。 | 1) マニュアルフォーカスモードでピント合わせがずれている。 2) 被写体が風景や人物なのに、“  ” (マクロモード) になっている。 3) 接写しているのに、オートフォーカスモードや “  ” (無限遠モード) になっている。 | 1) ピントを合わせる (→58ページ)。 2) 風景や人物を撮影する場合は、オートフォーカスモードにする。 3) 接写撮影をする場合は “  ” (マクロモード) にする。 |
| 撮影したのに画像が保存されていない。 | 1) 記録が終了する前に電池切れになった。 2) 記録が終了する前にメモリーカードを抜いた。 | 1) バッテリー残量表示が “  ” になったら、速やかに電池を充電してください (→27ページ)。 2) 記録が終了する前にメモリーカードを抜かないでください。 |

撮影コンパス

| | 現象 | 考えられる原因 | 対処 |
|--------------------|-------------------------------|---|--|
| 動画 の しこ り | 画面に縦線が入る。 | 極端に明るい被写体を撮影すると、【液晶モニター】上の画像に、縦に尾を引いたような光の帯が表示される場合があります(スミア現象といいます)。 | これはCCD特有の現象で、故障ではありません。なお、この帯は静止画には記録されませんが、動画にはそのまま記録されますので、ご注意ください。 |
| | 音声にノイズが入る。 | オートフォーカスやズーム、絞りの動作音とされます。 | フォーカスモードをマニュアルフォーカスやパンフォーカスにすると、オートフォーカスの動作音を消すことができます(→57、58ページ)。 |
| | 画像がぼける。 | 1) 撮影範囲外ではピントが合わず、ぼけた画像になります。 2) ピントの合いにくい被写体の場合、ぼけた画像になります。 3) オートフォーカスが合いにくい被写体を撮影している。 | 1) 撮影範囲内で撮影してください。 2) フォーカスモードをマニュアルフォーカス(58ページ)かパンフォーカス(57ページ)にしてください。 3) 一度別の被写体にカメラを向けるとオートフォーカスが合う場合があります。 |
| | 画像にノイズが入る。 | 被写体が暗いと自動的に感度を上げるため、ノイズが発生する場合があります。 | ライトなどを使用して、明るくして撮影してください。 |
| 再生 の しこ り | 再生した画像の色が撮影時に【液晶モニター】で見た色と違う。 | 太陽光など光源からの直接光がレンズに当たっている。 | 直接光がレンズに当たらないようにしてください。 |
| | 画像が表示されない。 | DCF規格に準拠していない他のデジタルカメラで撮影したメモリーカードを使用している。 | DCF規格に準拠していない他のデジタルカメラで撮影したメモリーカードは、ファイル管理形式が異なるため再生できません。 |

付録

| | 現象 | 考えられる原因 | 対処 |
|-----|-------------------------------------|---|---|
| その他 | すべてのボタンやスイッチが働かない。 | 他の周辺機器との接続中に静電気や衝撃等により、回路内部に障害が発生した。 | 電池をいったん取り出し、入れ直してから再度操作してみてください。 |
| | 【液晶モニター】がつかない。 | USB通信中である。 | 内蔵メモリー／メモリーカードにパソコンからのアクセスがないことを確認し、USBクレードルの【USB】ボタンを押して【USBランプ】が消灯しているのを確認してから、カメラをUSBクレードルから取りはずしてください。 |
| | パソコンにUSB接続しても画像が取り込めない。 | 1) カメラがUSBクレードルに確実にセットされていない。 2) USBケーブルが確実に接続されていない。 3) USBドライバがインストールされていない。 4) カメラの電源が入っていない。 | 1) カメラとUSBクレードルの接合部を確認して、確実にセットしてください。 2) コネクター端子部を確認して、確実に接続してください。 3) USBドライバをインストールしてください(→129ページ)。 4) USBクレードルの【USB】ボタンを押してください。 |
| | 動画データをパソコンの市販ソフトで静止画に変換したが、画像が粗かった。 | 本機の動画のサイズは320×240pixelsで記録されています。これは7万画素程度のデジタルカメラで撮影した静止画とほぼ同じ解像度になります。 | 精細な静止画を撮影したい場合は、はじめから静止画を撮影してください。 |

USBドライバを正しくインストールできない場合は

Windows 98/Me/2000でUSBドライバをインストールしようとしたが、正しくインストールできない場合や、もう一度インストールしようとカメラとパソコンをUSB接続したが、「新しいハードウェアの追加ウィザード」が起動しなくなった場合は、次のような原因が考えられます。

● 考えられる原因

- 1) Windows 98/Me/2000を使用しているパソコンで、付属のCD-ROM(カシオデジタルカメラアプリケーションソフトウェア)からUSBドライバをインストールする前にUSBケーブルでカメラを接続したことなどにより、別のドライバをインストールしてしまった。
- 2) 正しくUSBドライバがインストールできなかった。

● 対処方法

- 1) USBドライバをインストールするときに「検索場所の指定」を間違えると、「USBドライバーがインストールできませんでした」と表示されます。このとき「完了」ボタンをクリックすると、「不明なデバイス」やUSBドライバとまったく違うドライバをインストールしてしまいます。そのため、パソコンとカメラをUSB接続しても「新しいハードウェアの追加ウィザード」が起動できなくなる場合があります。インストールができなかったり、途中で中止するときは、「完了」で終わらせないで、必ず「キャンセル」で終わらせてください。
- 2) パソコンとデジタルカメラをUSB接続しても「新しいハードウェアの追加ウィザード」が起動できない場合は、以下の手順で「不明なデバイス」を削除してから再インストールしてください。
 - ① パソコンとカメラをUSBケーブルで接続します。
 - ② カメラの電源を入れます。
 - ③ スタートメニューから「設定」→「コントロールパネル」→「システム」→「デバイスマネージャ」タブを選択し、「種類別に表示」を選択して一覧から「不明なデバイス」を探し削除してください。
 - ④ 「不明なデバイス」を削除したらカメラの電源を切り、USBケーブルを抜きます。
 - ⑤ パソコンを再起動し、129ページの操作に従って付属のCD-ROM(カシオデジタルカメラアプリケーションソフトウェア)からUSBドライバを再インストールしてください。

重要! ● 詳しい情報につきましては、付属のCD-ROM(カシオデジタルカメラアプリケーションソフトウェア)に収録されている「USBドライバ」の「お読みください」をお読みいただくか、カシオデジタルカメラオフィシャルWebサイト(<http://dc.casio.jp/>)をご覧ください。

画面に表示されるメッセージ

| | |
|-------------------|--|
| 圧縮に失敗しました | 画像データ記録中に圧縮不可能状態のとき表示されます。撮影し直してください。 |
| アラームを設定しました | アラーム設定時に表示されます。 |
| インクを補充してください | プリント時に、プリンタのインクが減っている、またはインクが切れている場合に表示されます。 |
| お気に入りのファイルがありません | お気に入りフォルダにファイルが登録されていないときに表示されます。 |
| カードが異常です | メモリーカードに異常が発生したときに表示されます。電源を切って、メモリーカードを差し直してください。再度電源を入れても同じメッセージが表示される場合は、フォーマットしてください(119ページ)。 重要! ●フォーマットを行うとメモリーカード内のすべての内容(ファイル)が消えてしまいます。フォーマットを行う前に、パソコン等を利用してメモリーカード内の正常なファイルを保存してください。 |
| カードがフォーマットされていません | メモリーカードがフォーマットされていないときに表示されます。メモリーカードをフォーマットしてください(119ページ)。 |

| | |
|----------------------|--|
| カードがロックされています | SDメモリーカードに付いているLOCKスイッチがロックされている状態です。この状態では、記録、消去などファイルを操作することができません。 |
| この機能は使用できません | カメラにメモリーカードを入れない状態で、内蔵メモリーからメモリーカードへファイルをコピーしようとしたときに表示されます(121ページ)。 |
| この画面は補正できませんでした。 | 補正が実行できなかった場合に表示されます。補正せずに画像が保存されます(70ページ)。 |
| このファイルではこの機能は使用できません | 各種機能が実行できなかった場合に表示されます。 |
| このファイルは再生できません | ファイルが壊れているか、本機で表示できないファイルを表示しようとしています。 |
| これ以上登録できません | ベストショットモードで「SCENE」フォルダの中に999シーンある状態でカスタム登録しようとした場合に表示されます。または、9999のお気に入りのファイルがすでにある状態で、さらにお気に入りのファイルを登録しようとした場合に表示されます(65、103ページ)。 |

| | |
|---------------------------------|---|
| 接続エラー | <ul style="list-style-type: none"> プリンタ接続時に、カメラのUSB設定がプリンタのUSB接続方式とあっていない場合に表示されます(125ページ)。 パソコン接続時に、USBドライバがインストールされていない場合に表示されます(129ページ)。 |
| 設定したファイルが見つかりません | スライドショーの“表示画像”で設定した画像が見つからないときに表示されます。もう一度設定し直してください(92ページ)。 |
| 電池容量が無くなりました | 電池がなくなったときに表示されます。 |
| 電池容量が無くなりました ファイルが保存されませんでした | 電池がなくなったため、撮影した画像ファイルが保存されませんでした。 |
| 登録可能な画像がありません | ベストショットモードで登録できる画像がないときに表示されます。 |
| ファイルがありません | まだ何も記録していない状態、または記録内容をすべて消去して本機にファイルが一つもない状態です。 |
| フォルダが作成できません | 999番のフォルダの中に9,999番のファイルが登録されている状態で、撮影しようとしたときに表示されます。撮影を行いたい場合は、不要なファイルを消去する操作を行う必要があります(99ページ)。 |

| | |
|--------------------------------|--|
| プリントする画像がありません DPOF設定してください | プリントする画像が指定されていないときに表示されます。DPOFの設定を行ってください(123ページ)。 |
| プリントエラー | プリント中のエラー時に表示されます。 <ul style="list-style-type: none"> プリンタ電源オフ プリンタ本体のエラーなど |
| メモリがいっぱいです | 撮影可能枚数を使い切りました。撮影を行いたい場合は、不要なファイルを消去する操作を行う必要があります(99ページ)。 |
| 用紙を補充してください | プリント時に、プリンタの用紙が切れている場合に表示されます。 |
| LENS ERROR | レンズが動いているときにレンズに障害物が当たると、このメッセージが表示され、電源が切れます。障害物がないことを確認して、再度電源を入れてください。 |
| SYSTEM ERROR | カメラのシステムが壊れていますので、お買い上げの販売店またはカシオテクノ修理相談窓口にお問い合わせください。 |

主な仕様／別売品

主な仕様

品名 デジタルカメラ

機種名 EX-Z57

■カメラ機能

記録画像ファイル

フォーマット 静止画：JPEG(Exif Ver.2.2)、DCF
(Design rule for Camera File
system) 1.0準拠、DPOF対応

動画：AVI (Motion JPEG)

音声：WAV

記録媒体 内蔵フラッシュメモリー9.3MB
SDメモリーカード(SD Memory Card)
マルチメディアカード(MultiMediaCard)

記録画素数 静止画：2560 × 1920 pixels
2560 × 1712 (3:2) pixels
2048 × 1536 pixels
1600 × 1200 pixels
1280 × 960 pixels
640 × 480 pixels
動画：320 × 240 pixels

画像記録枚数／ファイルサイズ(可変長)

●静止画

| 画像サイズ (pixels) | 画像 | 画像ファイル サイズ | 内蔵フラッシュ メモリー-9.3MB | SDメモリー カード*256MB |
|---------------------|-------|---------------|-----------------------|---------------------|
| 2560×1920 | 高精細 | 約2.2MB | 約4枚 | 約108枚 |
| | 標準 | 約1.8MB | 約4枚 | 約131枚 |
| | エコノミー | 約1.3MB | 約6枚 | 約178枚 |
| 2560×1712 (3:2) | 高精細 | 約2.0MB | 約4枚 | 約118枚 |
| | 標準 | 約1.6MB | 約5枚 | 約146枚 |
| | エコノミー | 約1.1MB | 約7枚 | 約207枚 |
| 2048×1536 | 高精細 | 約1.6MB | 約5枚 | 約138枚 |
| | 標準 | 約1.2MB | 約6枚 | 約184枚 |
| | エコノミー | 約630KB | 約13枚 | 約356枚 |
| 1600×1200 (UXGA) | 高精細 | 約1.05MB | 約8枚 | 約215枚 |
| | 標準 | 約710KB | 約12枚 | 約319枚 |
| | エコノミー | 約370KB | 約23枚 | 約623枚 |
| 1280×960 (SXGA) | 高精細 | 約680KB | 約12枚 | 約332枚 |
| | 標準 | 約460KB | 約19枚 | 約509枚 |
| | エコノミー | 約250KB | 約33枚 | 約894枚 |
| 640×480 (VGA) | 高精細 | 約190KB | 約44枚 | 約1188枚 |
| | 標準 | 約140KB | 約58枚 | 約1559枚 |
| | エコノミー | 約90KB | 約94枚 | 約2495枚 |

※ 記録枚数は、撮影できる枚数の目安です。

※ 松下電器産業(株)製の場合です。撮影枚数はメーカーによつて異なります。

※ 容量の異なるメモリーカードをご使用になる場合は、おおむねその容量に比例した枚数が撮影できます。

- 動画(320×240pixels)

| | |
|------|------------|
| 記録容量 | 最大約300KB/秒 |
|------|------------|

| | |
|---------------------------|---|
| 消去 | 1ファイル単位、全ファイル一括消去可能 (メモリープロテクト機能付き) |
| 有効画素数 | 500万画素 |
| 撮像素子 | 1/2.5型正方形画素原色CCD (総画素数：525万画素) |
| レンズ／焦点距離 | F2.6-4.8/f=5.8~17.4mm (35mmフィルム換算35~105mm相当) 非球面レンズを含む5群6枚 |
| ズーム | 光学ズーム3倍／デジタルズーム4倍 (光学ズーム併用12倍) |
| 焦点調節 | コントラスト方式オートフォーカス(スポット、マルチ切換可能)、マクロモード、無限遠モード、パンフォーカスモード、フォーカスロック可能、マニュアルフォーカス可能 |
| 撮影可能距離 (レンズ表面より) | 標準：約40cm~∞ |
| 接写 | 約6cm~50cm |
| 露出制御 | 測光方式：撮像素子によるマルチパターン測光 制御方式：プログラムAE 露出補正：-2EV~+2EV(1/3EV単位) |

| | |
|----------------|--|
| シャッター | CCD電子シャッター／メカシャッター併用 1/8~1/2000秒 ※ベストショットモードの一部では異なります。 夜景を写します：4~1/2000秒 花火を写します：2秒固定 |
| 絞り | F2.6／4.3自動切替式 |
| ホワイトバランス | 自動／固定(6モード)／マニュアル |
| 感度設定 | ISO50／ISO100／ISO200／ISO400／オート |
| セルフタイマー | 作動時間約10秒、2秒、トリプルセルフタイマー |
| 内蔵フラッシュ | 発光モード：自動発光、発光禁止、強制発光、赤目軽減機能切替可能 フラッシュ撮影範囲(ISO感度オート時)： 広角時 約0.4m~約2.6m 望遠時 約0.4m~約2.0m ※ 光学ズームにより、撮影範囲は変化します。 |
| 撮影／録音関連機能 .. | 静止画撮影(音声付き)、マクロ撮影、セルフタイマー撮影、ベストショット撮影、ムービー撮影(音声付き)、音声録音(ボイスレコード) ※ 音声はモノラルです。 |
| 音声記録時間 | 音声付き静止画撮影：1画像につき最長約30秒間 ボイスレコード：約39分(内蔵メモリーの場合) アフターレコーディング：1画像につき最長約30秒間 |
| モニター | 2.7型TFTカラー液晶 115,200(480×240)画素 |
| ファインダー | 液晶モニター |
| 時計機能 | クォーツデジタル時計内蔵 日付・時刻：画像データと同時に記録 自動カレンダー：2049年まで |

付録

| | |
|---------------|--|
| ワールドタイム | 世界162都市(32タイムゾーン)に対応 都市名、日付、時刻、サマータイム |
| 入出力端子 | クレードル接続端子 |
| マイク | モノラル |
| スピーカー | モノラル |

■電源部、その他

電源 リチウムイオン充電電池(NP-40)×1個

電池寿命

電池寿命は、温度23℃で使用した場合(29ページ)の電源が切れるまでの目安であり、保証時間、または保証枚数ではありません。低温下で使うと、電池寿命は短くなります。

| | |
|--------------------|-----------------|
| 撮影枚数(CIPA)(動作時間)*1 | 約400枚(約3時間20分) |
| 連続撮影枚数(動作時間)*2 | 約1000枚(約3時間20分) |
| 連続再生時間(静止画)*3 | 約7時間 |
| ボイスレコード録音時間*4 | 約6時間30分 |

- 使用電池：NP-40(定格容量：1230mAh)
- 記録メディア：SDメモリーカード

•測定条件

- ※1 撮影枚数(CIPA)
CIPA規準に準ずる
温度(23℃)、液晶モニターオン、30秒毎にズームのワイド端とテレ端で交互に撮影、フラッシュ発光(2枚に1回)、10回撮影に1度電源を切/入操作
- ※2 連続撮影枚数
温度(23℃)、液晶モニターオン、フラッシュ非点灯、12秒毎に、ズームのワイド端とテレ端で交互に撮影
- ※3 連続再生時間
温度(23℃)、約10秒に1枚ページ送り
- ※4 ボイスレコード録音時間は、連続で録音したときの時間です。

消費電力 DC 3.7V 約3.4W

外形寸法 幅88.5mm×高さ58mm×奥行き22.5mm
(突起部除く、最薄部19.7mm)

質量 約130g(電池、付属品除く)

付属品 リチウムイオン充電電池(NP-40)、USBクレードル(CA-27)、専用ACアダプター(AD-C51J)、USBケーブル、ストラップ、CD-ROM、取扱説明書(保証書付き)

■リチウムイオン充電電池(NP-40)

| | |
|--------------|-----------------------|
| 定格電圧 | 3.7V |
| 定格容量 | 1230mAh |
| 使用周囲温度 | 0~40℃ |
| 外形寸法 | 幅38.5×高さ38.0×奥行き9.3mm |
| 質量 | 約34g |

■USBクレードル(CA-27)

| | |
|-------------|------------------------------------|
| 入出力端子 | カメラ接続端子、USB接続端子、外部電源端子(DC IN 5.3V) |
| 消費電力 | DC5.3V 約3.2W |
| サイズ | 幅104mm×高さ32mm×奥行き70mm (突起部除く) |
| 質量 | 約71g |

■専用ACアダプター(AD-C51JまたはAD-C52J)

| | |
|-------------|---|
| 入力電源 | AC100-240V 50/60Hz 83mA |
| 出力電源 | DC5.3V 650mA |
| プラグ形状 | Aタイプ(平2ピン) |
| サイズ | AD-C51J：幅48mm×高さ16mm×奥行き 69mm (突起部、ケーブル除く) |
| | AD-C52J：幅50mm×高さ18mm×奥行き 70mm (突起部、ケーブル除く) |
| 質量 | AD-C51J：約91g |
| | AD-C52J：約85g |

別売品

| | |
|--------------------|--------|
| • 急速充電器 | BC-30L |
| • リチウムイオン充電電池 | NP-40 |
| • EXILIMオリジナル本革ケース | ESC-57 |
| • EXILIMオリジナル本革ケース | ESC-58 |
| • EXILIMオリジナル本革ケース | ESC-59 |
| • ネックストラップ | ENS-1 |

別売品は、お買い求めの販売店もしくは、カシオ・オンラインショッピングサイト(e-カシオ)にご用命ください。

e-カシオ：<http://www.e-casio.co.jp/>

カシオデジタルカメラに関する情報は、カシオデジタルカメラオフィシャルWebサイトでもご覧になることができます。

<http://dc.casio.jp/>

索引

英数字

| | |
|-----------------------------|----------------------|
| ACアダプター | 27 |
| Adobe Reader | 151 |
| AFエリア | 56 |
| CHARGEランプ | 27, 160 |
| DCF規格 | 139 |
| DirectX | 151 |
| DPOF機能 | 123 |
| EVシフト | 59 |
| Exif Print | 128 |
| ISO感度 | 78 |
| Language | 36, 115 |
| Mass Storage | 115, 126 |
| MMC | 117 |
| Photo Loader | 150 |
| Photohands | 151 |
| PictBridge | 115, 125 |
| PLAYモード | 85 |
| PRINT Image MatchingⅢ | 128 |
| PTP | 115, 126 |
| RECモード | 32 |
| REC/PLAYの設定 | 116 |
| SDメモリーカード | 117 |
| USB | 115, 129 |
| USBクレードル | 20, 27, 93, 125, 129 |
| USBの設定 | 115 |

| | |
|--------------------------|---------------|
| USB DIRECT - PRINT | 115, 125 |
| USB端子 | 115 |
| USBドライバ | 129, 135, 165 |
| USBランプ | 160 |

あ

| | |
|----------------------|----------|
| アイコンガイド機能 | 81 |
| 赤目軽減 | 47 |
| アフターレコーディング | 96 |
| アフレコ | 96 |
| アラーム | 111 |
| アルバム作成 | 142 |
| 印刷 | 122 |
| インストール | 129, 150 |
| 液晶設定 | 115 |
| 液晶モニター | 21 |
| エンディング画面 | 109 |
| お気に入りフォルダのコピー(登録) .. | 103 |
| お気に入りフォルダの表示 | 104 |
| お気に入りファイルの消去 | 105 |
| オートパワーオフ | 33 |
| オートパンフォーカス | 55 |
| オートPF | 55 |
| オートフォーカス | 42, 55 |
| オートマクロ | 55 |
| 音声付き静止画再生 | 86 |
| 音声付き静止画撮影 | 73 |
| 音声再生 | 98 |

か

| | |
|------------------|-----|
| 回転表示 | 94 |
| 拡大表示 | 87 |
| 画質 | 53 |
| カスタム登録 | 65 |
| 画像サイズ | 52 |
| 画像記録枚数 | 168 |
| 画像ルーレット機能 | 95 |
| カップリングショット | 66 |
| カレンダー表示 | 91 |
| キーカスタマイズ | 82 |
| 起動画面 | 108 |
| グリッド表示 | 80 |
| 光学ズーム | 44 |
| コピー | 120 |
| コントラスト | 80 |

さ

| | |
|--------------|-----|
| サイズ | 52 |
| 再生 | 85 |
| 彩度 | 79 |
| 撮影 | 38 |
| 撮影モード | 38 |
| 撮影レビュー | 81 |
| サマータイム | 114 |
| 左右キー設定 | 82 |
| シャープネス | 79 |

| | |
|-----------------|---------|
| シャッター | 41 |
| 充電式電池 | 25 |
| 消去 | 99 |
| 消去防止(メモリープロテクト) | 102 |
| ズーム | 44 |
| ストラップ | 25 |
| スライドショー | 92 |
| スリープ | 33 |
| セルフタイマー | 51 |
| セルフタイマーランプ | 51, 159 |
| 操作音 | 107 |

た

| | |
|----------|-----|
| デジタルズーム | 45 |
| 電源 | 25 |
| 電源の入/切 | 32 |
| 電池寿命 | 29 |
| 電池消耗防止 | 33 |
| 動画再生 | 90 |
| 動画撮影 | 71 |
| 動作確認用ランプ | 159 |
| トリミング | 89 |

な

| | |
|-------------------|-----------------------------|
| 内蔵メモリー(フラッシュメモリー) | 40, 116 |
| 内蔵メモリーのフォーマット | 116 |
| 日時設定 | 36, 112 |
| 日中シンクロ撮影 | 47 |
| ノイズ | 42, 43, 49, 50, 64, 78, 163 |

は

| | |
|-----------|------------------------------|
| パソコンとの接続 | 129 |
| バッテリー残量 | 29 |
| ハーフシャッター音 | 107 |
| 反転表示 | 86 |
| パンフォーカス | 57 |
| ビジネスショット | 69 |
| 日付印刷 | 128 |
| 日付表示スタイル | 113 |
| ヒストグラム | 76 |
| 表示言語設定 | 36, 115 |
| 表示のオン/オフ | 23 |
| ファイル | 101, 110, 120, 129, 140, 142 |
| ファイルNo. | 110 |
| ファイルのコピー | 120 |
| フォーカス方式 | 54 |
| フォーカスロック | 59 |
| フォーマット | 116, 119 |
| フォトスタンド機能 | 93 |
| フォルダ | 101, 140 |
| フラッシュ | 46 |
| フラッシュアシスト | 49 |
| プリショット | 68 |
| プロテクト | 102 |
| ベストショット | 63 |
| ボイスレコード | 74 |
| ホームタイム | 112 |
| ホワイトバランス | 61 |

ま

| | |
|----------------|----------|
| マクロ | 56 |
| マニュアルフォーカス | 58 |
| 無限遠 | 57 |
| ムービー | 71, 90 |
| メニュー | 34, 157 |
| メモリーカード | 117, 138 |
| メモリーカードのフォーマット | 119 |
| メモリープロテクト | 102 |
| モードメモリ | 83 |

や

| | |
|--------|----------|
| ユーザー登録 | 154, 156 |
|--------|----------|

ら

| | |
|-------------|--------|
| リサイズ | 88 |
| リセット | 84 |
| リチウムイオン充電電池 | 25, 30 |
| レンズ | 13 |
| 露出補正 | 59 |

わ

| | |
|---------|-----|
| ワールドタイム | 112 |
|---------|-----|

MEMO

MEMO
