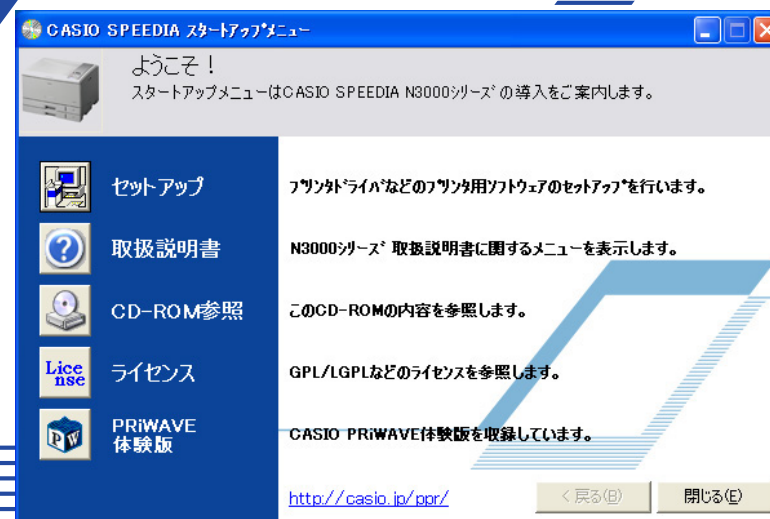


SPEEDIA N3000シリーズ

ソフトウェアマニュアル セットアップ編

コンピュータにプリンタドライバや、各種ソフトウェアを
セットアップする方法が記載されています。



目次

本書中のマークと表記について	4
マークについて	4
表記について	4
Windows の画面について	4
コンピュータのセットアップ	5
1. はじめに	5
2. ソフトウェアの導入	5
3. スタートアップメニュー	6
● セットアップ	6
● 取扱説明書	6
● CD-ROM参照	6
● ライセンス	6
● PRIWAVE体験版	6
4. セットアップ	7
● プリンタドライバ	7
● Copy Guard system files	7
● SPEEDIAマネージャ	7
● REPORT HOLDER for SPEEDIA	7
● ユーティリティ	8
● CP-LPR	8
5. 取扱説明書	9
● 概要	9
● 総合目次	9
● 取扱説明書のインストール	9
● Acrobat Reader の インストール	9
6. セットアップの実行	10
● セットアップの開始	10
● セットアップタイプ	10
● インストール先の選択	11
● インストール内容の確認	11
● CP-LPR セットアップ	12
● CP-LPR CP-LPRの検索	12
● CP-LPR 検索完了	13
● CP-LPR セットアップ完了	13
● プリンタドライバ プリンタの選択	14
● プリンタドライバ 印刷設定画面の選択	15
● プリンタドライバ プリンタ作成の確認	16
● プリンタドライバ プリンタセットアップ方法の選択	17
● Copy Guard system files セットアップ	18


● SPEEDIAマネージャ セットアップ	19
● SPEEDIAマネージャ セットアップへようこそ	19
● SPEEDIAマネージャ インストール先の選択	20
● SPEEDIAマネージャ ファイル コピーの開始	20
● SPEEDIAマネージャ InstallShield ウィザードの完了	22
● REPORT HOLDER for SPEEDIA セットアップ	23
● REPORT HOLDER for SPEEDIA InstallShield ウィザードの完了	23
● セットアップの完了	24
7. ネットワークセットアップ (Windows 2000/XP/Server 2003/Vista)	25
● プリンタセットアップ方法の選択	25
● プリンタ検索	25
● プリンタの設定	26
● Windowsロゴ/デジタル署名の確認	27
● ファイルのコピー	28
● ファイルのコピー元の指定	28
8. ネットワークプリンタのセットアップ (Windows 98/Me)	29
● セットアップ方法の選択	29
● プリンタ セットアップ	29
● プリンタの設定	30
● プリンタポートの選択	30
● CP-LPRの設定	31
● プリンタの設定	31
● プリンタ セットアップ	32
● ファイル コピーの開始	32
● ファイルのコピー	32
9. USBセットアップ (Windows 2000/XP/Server 2003/Vista)	34
● プリンタセットアップ方法の選択	34
● USB接続の検出	35
● ファイルのコピー	35
● ファイルのコピー元の指定	36
10. USB接続セットアップ (Windows Me)	37
● セットアップ方法の選択	37
● ファイルのコピー	38
● USBプリンタ接続の検出	38
● ファイルのコピー元の指定	38
11. マニュアルセットアップ (Windows 2000/XP/Server 2003/Vista)	45
● セットアップ方法の選択	45
● プリンタの設定	45
● プリンタポートの選択	46
● プリンタの設定	46
● Windowsロゴ/デジタル署名の確認	47
● ファイルのコピー	48
● ファイルのコピー元の指定	48


12. マニュアルセットアップ (Windows 98/Me)	49
● セットアップ方法の選択	49
● プリンタ セットアップ	49
● プリンタの設定	50
● プリンタポートの選択	50
● プリンタの設定	50
● プリンタ セットアップ	51
● ファイル コピーの開始	51
● ファイルのコピー	51

本書中のマークと表記について



マークについて

本書では、以下のマークによってご注意いただきたい重要事項や、取り扱い上の補足説明を記載しています。
マークの付いている記述は、必ずお読みください。

 **注意** この記載に従わずに誤った取り扱いをすると、プリンタが故障することが想定される内容を記載しています。

 **ポイント** 取り扱い上の補足説明や、ご確認いただきたいことを記載しています。

 関連した内容の参照先を示しています。

 この色の項目をクリックすると、該当するページを参照できます。(元の画面に戻りたいときはAcrobat Readerの「前の画面」ボタンをクリックします。)

表記について

本書では、コンピュータのオペレーティングシステムを以下のように省略して記載する場合があります。

<正式名称>

Microsoft® Windows® 98 Operating System 日本語版
Microsoft® Windows® 2000 Operating System 日本語版
Microsoft® Windows® Millennium Edition 日本語版
Microsoft® Windows® XP Operating System 日本語版
Microsoft® Windows Server® 2003 日本語版
Microsoft® Windows Vista™ 日本語版

<省略記載>

Windows 98
Windows 2000
Windows Me
Windows XP
Windows Server 2003
Windows Vista
総称する場合は「Windows」と記載する場合があります。
併記する場合は「Windows 98/2000/Me/XP/Server 2003/Vista」のように「Windows」を省略する場合があります。

Windowsの画面について

本書に掲載のWindows画面表示は、特に指定がない限りWindows XPの画面を例に使用しています。

コンピュータのセットアップ

1. はじめに

プリンタに同梱のCD-ROMには、プリンタをご使用いただくために必要なプリンタドライバなどの各種ソフトウェアおよび取扱説明書が収められています。

プリンタをご使用いただくためには、プリンタドライバのセットアップが必要です。☞ **6. セットアップの実行 (10 ページ)**

CD-ROMをコンピュータにセットし、以下の手順および画面の指示に従ってプリンタドライバと、ご希望のソフトウェアをセットアップしてください。

セットアップを完了すると、コンピュータの再起動が必要になる場合があります。実行中のアプリケーションを全て終了してからセットアップを開始してください。

2. ソフトウェアの導入

CD-ROMをコンピュータのCD-ROMドライブにセットします。

Windows Vistaの場合、図3-2が表示されることがあります。「startup.exe の実行」をクリックします。

しばらく待つとスタートアップメニュー（図3-1）が表示されます。（しばらく待っても、自動的にスタートアップメニューが表示されない場合には、エクスプローラなどからCD-ROMドライブを表示し、Startup.exeを実行してください。）

USBケーブルを使ってプリンタをご使用いただく場合のご注意

- USBを使用できるOS環境は、Windows Me/2000/XP/Server 2003/Vistaがプレインストールされたコンピュータまたはクリーンインストールされたコンピュータに限ります。
その他の環境や、アップグレードしたOS環境では正しく動作しません。
- OSの起動中や、プラグ・アンド・プレイの検索・設定中、印刷中にUSBのプラグの抜き差しを行わないでください。
- USBプラグの抜き差しは、十分な間隔（5秒程度）をおいて行ってください。
- USBハブを経由してプリンタとコンピュータを接続すると、正しく動作しない場合があります。
このようなときは、コンピュータとプリンタを直接接続してください。
- USBケーブルを接続しても、コンピュータが反応しない場合には、コンピュータ、プリンタの順に電源を入れ直し、USBケーブルを接続し直してください。
- USBの仕様により、複数のUSBデバイスを接続すると印刷速度が低下する場合があります。
- USBセットアップしたプリンタのポートを変更しないでください。同じプリンタを使用して再度USBセットアップを行うとプリンタを検出できなくなることがあります。その場合はプリンタドライバをアンインストールして再度インストールしてください。

3. スタートアップメニュー

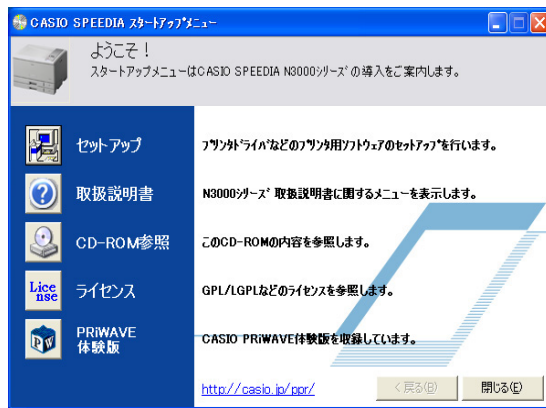


図3-1

スタートアップメニューでは、CD-ROMに収録の各ソフトウェアの導入をご案内します。ご希望の項目のボタンをクリックします。

- **セットアップ**
プリンタ用ソフトウェアをセットアップします。☞ **4. セットアップ (7 ページ)**
- **取扱説明書**
取扱説明書の表示・インストールをします。☞ **5. 取扱説明書 (9 ページ)**
- **CD-ROM参照**
CD-ROMのフォルダを表示します。
- **ライセンス**
GPL/LGPLなどのライセンスを参照します。
- **PRIWAVE体験版**
CASIO PRIWAVE体験版を収録しています。



図3-2

4. セットアップ

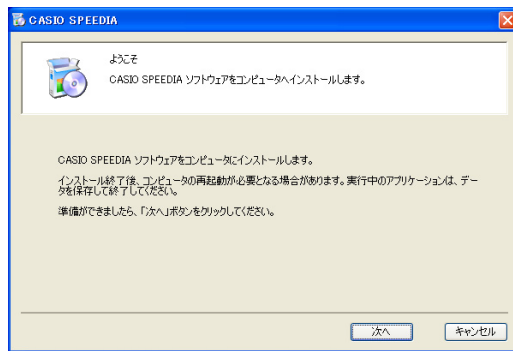


図4-1

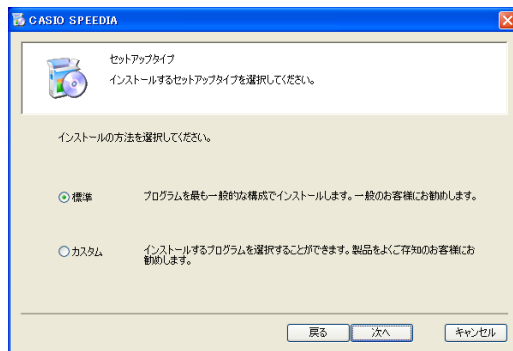


図4-2

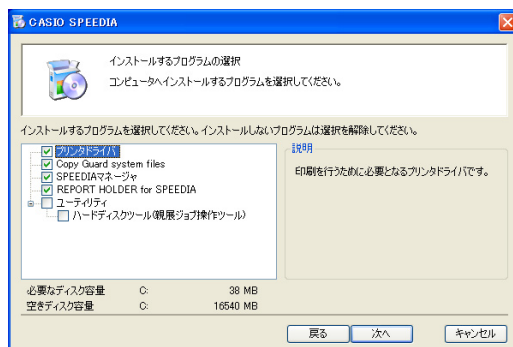


図4-3

スタートアップメニューの「セットアップ」ボタンをクリックすると、画面（図 4-1）を表示します。セットアップを実行してプリンタに使用するプログラムをコンピュータにインストールします。

Windows Vistaの場合、画面（図4-1）を表示する前に、ユーザーアカウント制御画面が表示されることがあります。「続行」をクリック、または管理者アカウントのパスワードを入力してセットアップを実行してください。

セットアップタイプは「標準」と「カスタム」の2つあります。（図4-2）

「標準」はプログラムを一般的な構成でインストールします。インストールするプログラムの選択を行いません。

「カスタム」を選択して表示した画面（図 4-3）で、インストールするプログラムを次の中から選択します。

● プリンタドライバ

Windows用プリンタドライバです。Windows環境での印刷にはプリンタドライバが必要です。セットアップタイプ「標準」でインストールされます。

● Copy Guard system files

コピーガードを付加した印刷ができる機能を追加します。セットアップタイプ「標準」でインストールされます。

● SPEEDIAマネージャ

プリンタ監視ツールです。プリンタの状態（用紙補給／紙詰まりなど）を画面に表示することができる機能を追加します。セットアップタイプ「標準」でインストールされます。

● REPORT HOLDER for SPEEDIA

印刷文書を一度保持して、印刷前にデータを確認したり、データを再構成して印刷できる機能を追加します。セットアップタイプ「標準」ではインストールされません。

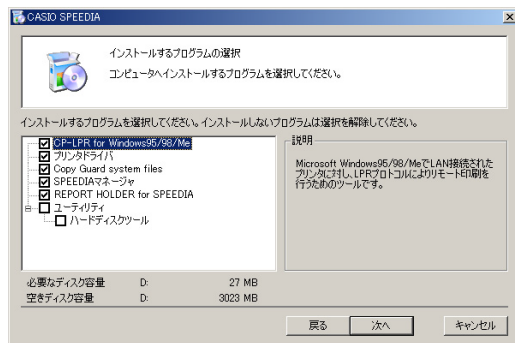


図4-4

● ユーティリティ

プリンタ内蔵のハードディスク（オプション）に保存されている親展印刷や試し刷りの印刷ジョブファイルを削除するためのソフトウェアです。

（これらの印刷ジョブファイルは自動的に消去されますので、通常このソフトウェアを使用する必要はありません。）

セットアップタイプ「標準」ではインストールされません。

● CP-LPR（Windows 98/Meのみ表示します。図4-4）

Windows 98/MeでLAN接続されたプリンタに対し、LPRプロトコルによりリモート印刷を行うためのツールです。

セットアップタイプ「標準」でインストールされます。

セットアップの操作方法については  **6. セットアップの実行（10 ページ）** をご覧ください。

5. 取扱説明書

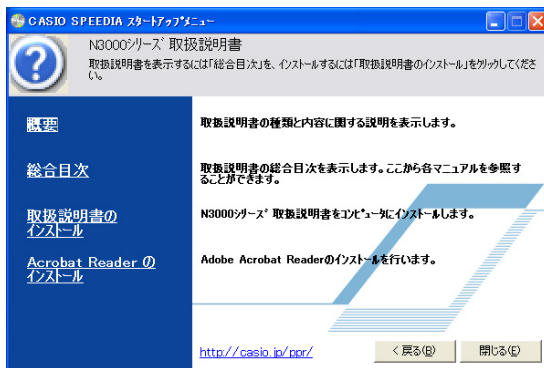


図5-1

スタートアップメニューの「取扱説明書」ボタンをクリックすると、選択画面（図5-1）を表示します。

● 概要

取扱説明書の種類と内容に関する説明を表示します。

● 総合目次

取扱説明書の総合目次を表示します。ここから各マニュアルを参照することができます。

● 取扱説明書のインストール

取扱説明書をコンピュータにコピーするには、「取扱説明書のインストール」をクリックします。ウィザードが表示されたらダイアログボックスのメッセージに従ってインストールします。

● Acrobat Reader のインストール

Adobe Systems社のAdobe Acrobat Readerをコンピュータにインストールします。CD-ROMに収録の取扱説明書の文書フォーマットに対応したビューアです。



ポイント

取扱説明書を参照するには、Adobe Acrobat ReaderなどのPDF文書を表示するビューアが必要です。インストールされていない場合は、Adobe Acrobat Readerのインストールを確認するメッセージが表示されます。インストールする場合は「はい」を選択します。

6. セットアップの実行

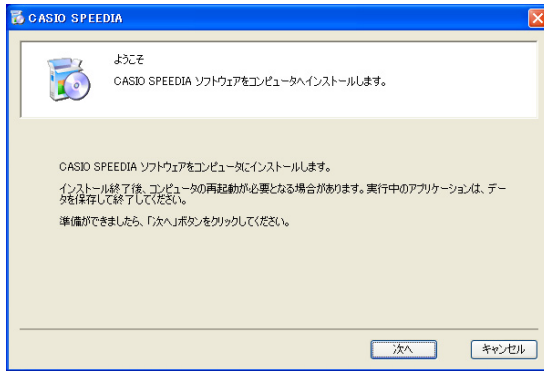


図6-1

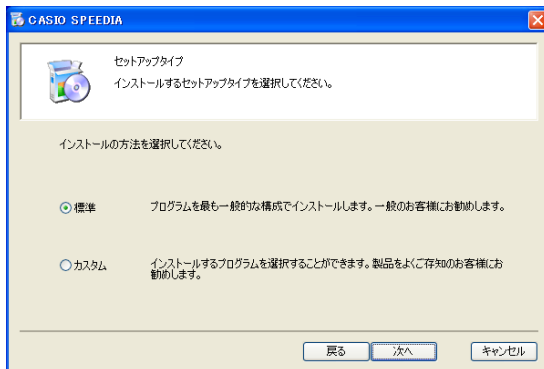


図6-2

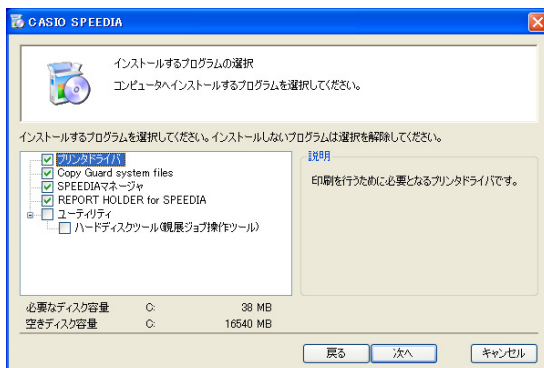


図6-3

スタートアップメニューの「セットアップ」ボタンをクリックすると、画面（図6-1）を表示します。メッセージに従って各項目を設定し、「次へ」ボタンをクリックして進行します。


● セットアップの開始

画面（図6-1）が表示されたら、「次へ」ボタンをクリックして次の画面に進みます。

● セットアップタイプ

セットアップの方法を選択します。

通常は「標準」を選択して「次へ」ボタンをクリックします。標準的なソフトウェアの構成でセットアップを実行します。インストールするプログラムを選択する場合は、「カスタム」を選択して「次へ」ボタンをクリックします。

「カスタム」を選択した場合は、「インストールするプログラムの選択」（図6-3）でインストールするソフトウェアにチェックして「次へ」ボタンをクリックします。選択できるソフトウェアの詳細は、 [7ページ](#)をご覧ください

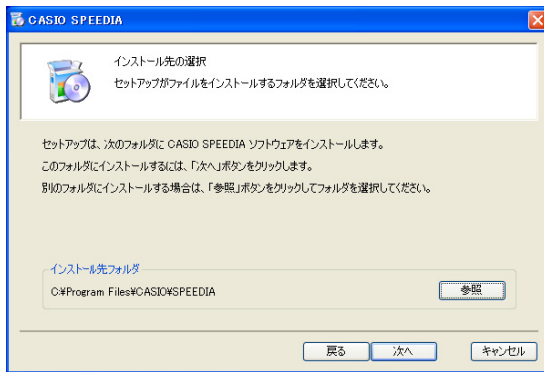


図6-4

● インストール先の選択

ソフトウェアのファイルをコピーするフォルダを選択して、「次へ」ボタンをクリックします。(必要なファイルは、指定したフォルダ以外のシステムフォルダなどにもコピーされます。)



この画面は、選択したソフトウェアによっては表示されないことがあります。

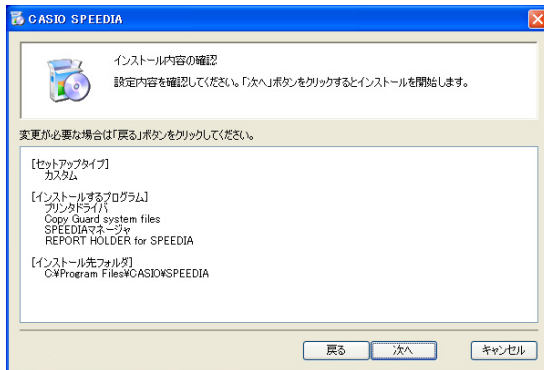


図6-5

● インストール内容の確認

設定した内容を確認してください。

「次へ」ボタンをクリックするとインストールを開始します。

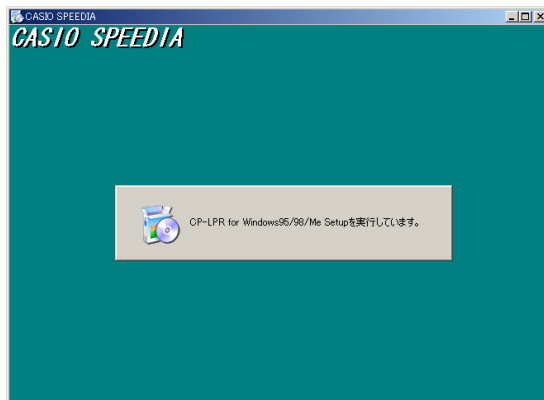


図6-6

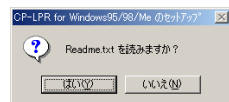


図6-7

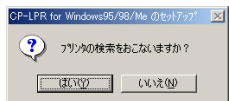


図6-8

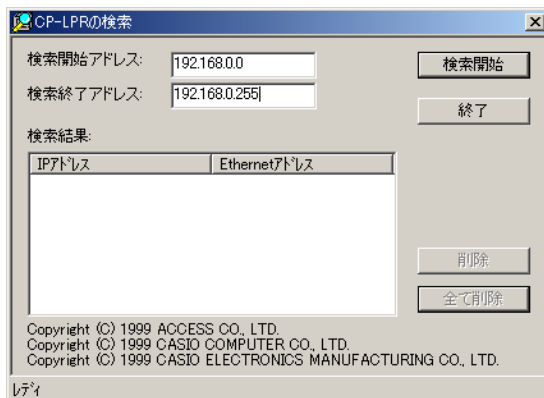



図6-9

● CP-LPR セットアップ

CP-LPRはWindows 98/Me専用のソフトウェアです。


Windows 2000/XP/Server 2003/VistaではWindows標準のStandard TCP/IP Portをご使用ください。CP-LPR のインストールを行わない場合は  ●**プリンタドライバ プリンタの選択 (14ページ)** へ進みます。

CP-LPRのセットアップが開始すると図6-6が表示されます。

 **ポイント** 図6-6から図6-11の画面は、Windows 98/Meでセットアップタイプ「標準」のインストール時、セットアップタイプ「カスタム」を選択し「インストールするプログラムの選択」画面で「CP-LPR for Windows95/98/Me」選択時に表示されます。

「Readme.txt を読みますか?」(図 6-7) が表示されたら、「はい」ボタンをクリックします。メモ帳などのアプリケーションでReadme.txtが開きます。読み終わったらReadme.txtを閉じます。

「プリンタの検索をおこないますか?」(図6-8) が表示されたら、「はい」ボタンをクリックします。(プリンタの検索はセットアップ後も行うことができます。)

使用するLANに接続されたプリンタの電源スイッチをONにして、プリンタのIPアドレスを確認します。IPアドレスは「ネットワーク設定印刷」 **ハードウェアマニュアル ネットワーク編 1.4 ネットワーク設定印刷について (17ページ)** で確認してください。

● CP-LPR CP-LPRの検索

「CP-LPRの検索」(図6-9) が表示されます。「検索開始」ボタンをクリックします。

● CP-LPR 検索完了

「検索完了」(図6-10)が表示されます。「OK」ボタンをクリックします。

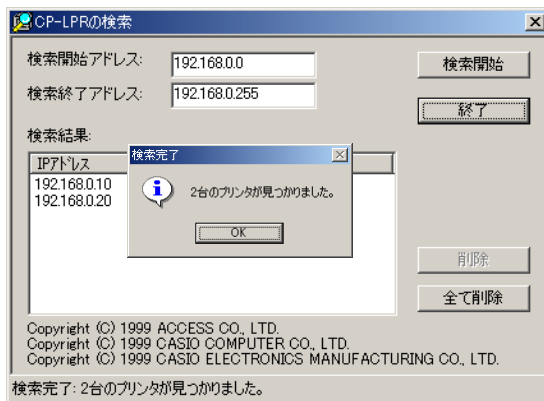


図6-10

● CP-LPR セットアップ完了

「CP-LPRの検索」(図6-11)に戻ります。「検索結果」に使用するプリンタのIPアドレスが表示されていることを確認します。「終了」ボタンをクリックしてCP-LPRのセットアップを終了します。

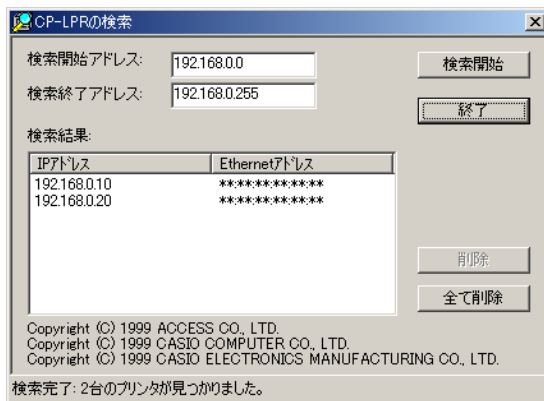


図6-11

● プリンタドライバ プリンタの選択

Windows 2000/XP/Server 2003/Vistaは図6-12、Windows 98/Meは図6-13が表示されます。使用するプリンタ機種を選択し、Windows 98/Meはオプションを設定して「次へ」ボタンをクリックします。

ポイント 図6-12から図6-18の画面は、セットアップタイプ「標準」の選択時と、セットアップタイプ「カスタム」を選択し「インストールするプログラムの選択」画面で「プリンタドライバ」選択時に表示されます。



図6-12

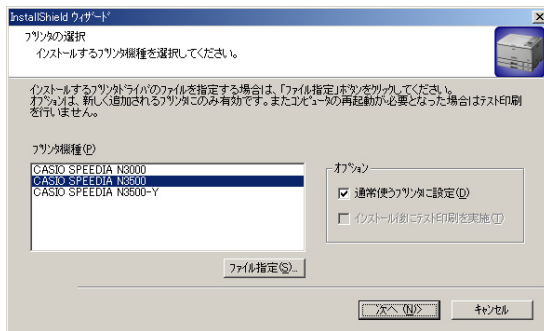


図6-13



図6-14

● プリンタドライバ 印刷設定画面の選択

Windows 2000/XP/Server 2003/Vistaでは図6-14が表示されます。Windows 98/Meでは表示されません。

プリンタドライバの各種設定を行う画面を「簡単UI」「標準UI」から選択して「次へ」ボタンをクリックします。

簡単UI

通常よく使用する設定だけを表示した画面です。印刷書式やアイコンをクリックするだけで簡単に設定できます。

標準UI


プリンタドライバのすべての機能を表示した画面です。簡単UI で設定できないプリンタドライバの詳細な機能を使用する場合や、N5/N5000/N6000 など従来のプリンタドライバと同様の設定画面で操作する場合、標準UI を使用します。

● プリンタドライバ プリンタ作成の確認

セットアップ済みのプリンタをコンピュータにセットアップする場合は、プリンタの作成を確認する画面が表示されます。(Windows 2000/XP/Server 2003/Vistaは図6-15、Windows 98/Meは図6-16)

「プリンタドライバの更新のみ行う」か、「プリンタドライバの更新とプリンタの追加を行う」を選択して「次へ」ボタンをクリックします。

Windows 2000/XP/Server 2003/Vistaでは「プリンタドライバの更新のみ行う」を選択して「次へ」ボタンをクリックするとプリンタドライバの更新を開始します。

Windows 98/Me では「プリンタドライバの更新のみ行う」を選択して「次へ」ボタンをクリックするとファイルコピーの開始  **●ファイルコピーの開始 (51 ページ)** へ進みます。

「プリンタドライバの更新とプリンタの追加を行う」を選択して「次へ」ボタンをクリックするとセットアップ方法の選択へ進みます。



図6-15

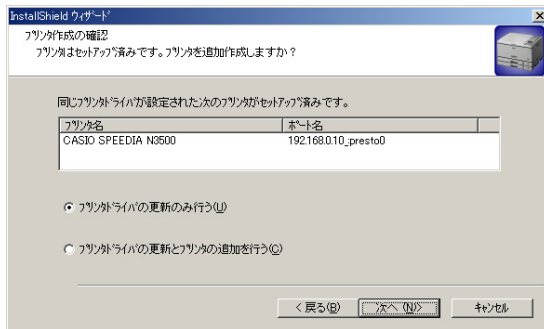


図6-16

● プリンタドライバ プリンタセットアップ方法の選択

Windows 2000/XP/Server 2003/Vistaは図6-17、Windows 98/Meは図6-18が表示されます。プリンタとコンピュータの接続方法によって、セットアップ方法が異なります。セットアップ方法を選択して「次へ」ボタンをクリックします。

各セットアップ方法での操作は下記ページをご覧ください。






-  **7. ネットワークセットアップ (Windows 2000/XP/Server 2003/Vista) (25 ページ)**
-  **8. ネットワークプリンタのセットアップ (Windows 98/Me) (29 ページ)**
-  **9. USBセットアップ (Windows 2000/XP/Server 2003/Vista) (34 ページ)**
-  **10. USB接続セットアップ (Windows Me) (37 ページ)**
-  **11. マニュアルセットアップ (Windows 2000/XP/Server 2003/Vista) (45 ページ)**
-  **12. マニュアルセットアップ (Windows 98/Me) (49 ページ)**



図6-17

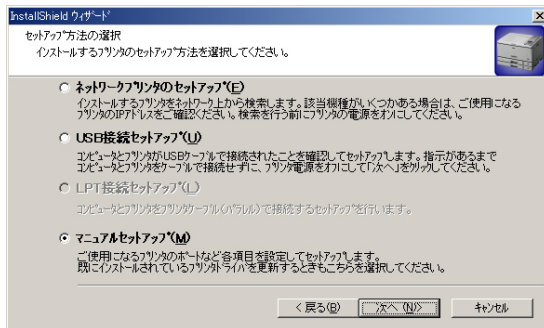


図6-18

プリンタドライバのセットアップが終了すると、引き続きその他の選択したソフトウェアのセットアップが開始します。

● Copy Guard system files セットアップ

Copy Guard system filesのセットアップを開始します。

図6-19、図6-20が表示され、Copy Guard system filesのセットアップは終了します。



ポイント

図6-19、図6-20の画面は、セットアップタイプ「標準」の選択時、セットアップタイプ「カスタム」を選択し「インストールするプログラムの選択」画面で「Copy Guard system files」選択時に表示されます。

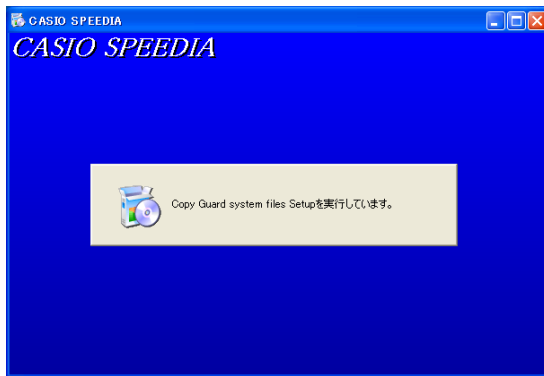


図6-19

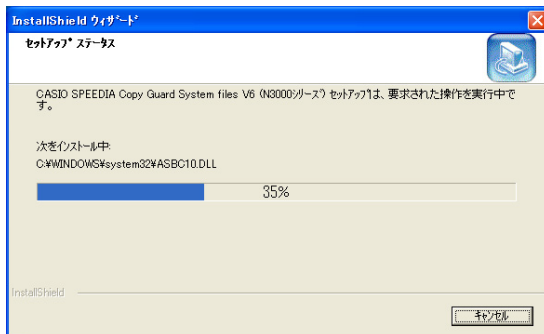


図6-20

Copy Guard system files のセットアップが終了すると、引き続きその他の選択したソフトウェアのセットアップが始まります。

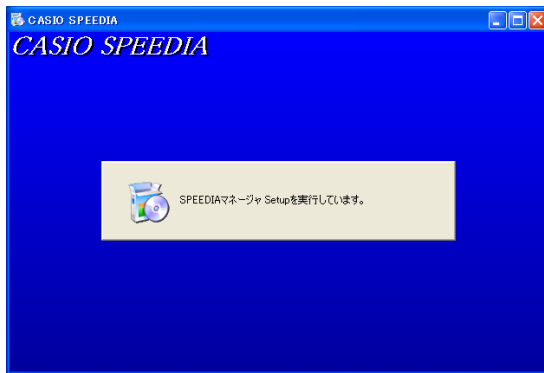



図6-21

● **SPEEDIAマネージャ セットアップ**

SPEEDIAマネージャのセットアップを開始します。

 **ポイント** 図6-21 から図6-26 の画面は、セットアップタイプ「標準」の選択時、セットアップタイプ「カスタム」を選択し「インストールするプログラムの選択」画面で「SPEEDIAマネージャ」選択時に表示されます。

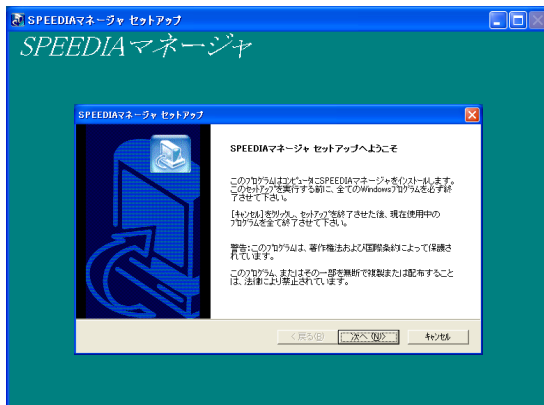


図6-22

● **SPEEDIAマネージャ セットアップへようこそ**

図6-22が表示されたら「次へ」ボタンをクリックします。

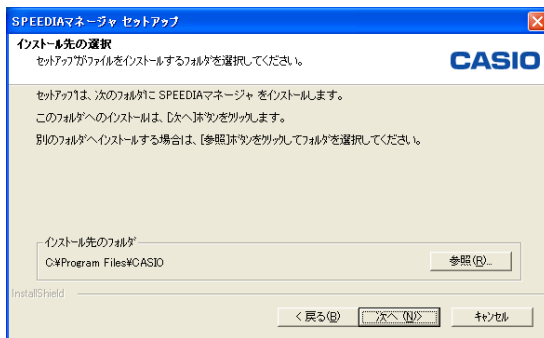


図6-23

● SPEEDIAマネージャ インストール先の選択

ソフトウェアのファイルをコピーするフォルダを選択して、「次へ」ボタンをクリックします。(必要なファイルは、指定したフォルダ以外のシステムフォルダなどにもコピーされます。)

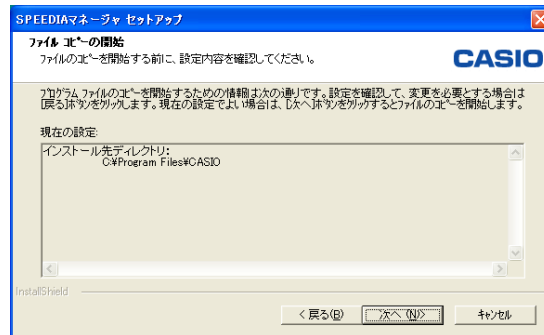


図6-24

● SPEEDIAマネージャ ファイル コピーの開始

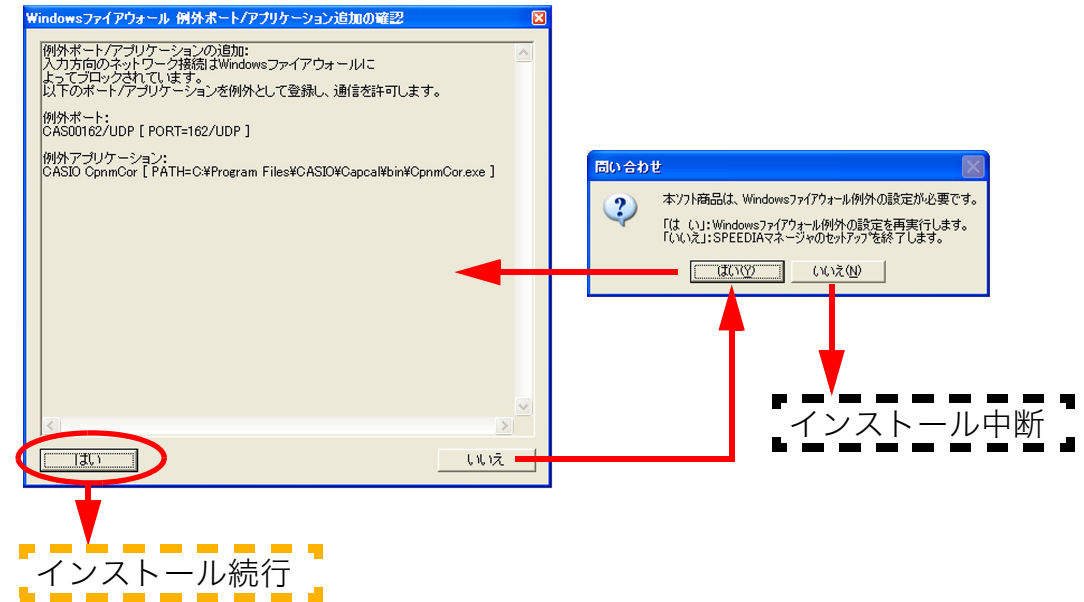
現在の設定を確認し「次へ」ボタンをクリックします。

注意

- Windows XP SP2/Server 2003 SP1/Vista で「Windows ファイアウォール」を「有効」に設定している場合

SPEEDIAマネージャのインストール中、ポートやプログラムの登録をするため、以下のダイアログボックスを表示します。

「はい」を選択してインストールを続行します。「いいえ」を選択するとインストールを中断します。



- インストールを続行すると、Windowsファイアウォールに下記の例外設定が行われます。

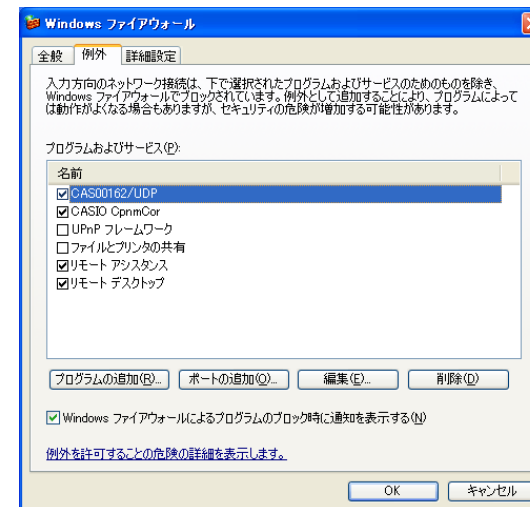
[例外ポートの設定]

名前：CAS00162/UDP
ポート番号：162 (UDP)

[例外プログラムの設定]

名前：CASIO CpmnCor
パス：C:\Program Files\CASIO\Capcal\bin\CpmnCor.exe
↳パスのドライブ名は環境により異なる場合があります。

- ※ Windowsファイアウォールの設定で、この例外設定を無効にすることができませんが、その場合本プログラムは正常に動作しません。
- ※ SPEEDIAマネージャの再インストール時は「Windowsファイアウォール」に関する設定は行われません。



● SPEEDIAマネージャ InstallShield ウィザードの完了

図 6-25 が表示されたら「完了」ボタンをクリックします。メモ帳などのアプリケーションで Readme.txtが開きます。読み終わったらReadme.txtを閉じます。



図6-25

図6-26が表示されたら、「完了」ボタンをクリックしてSPEEDIAマネージャのセットアップを終了します。

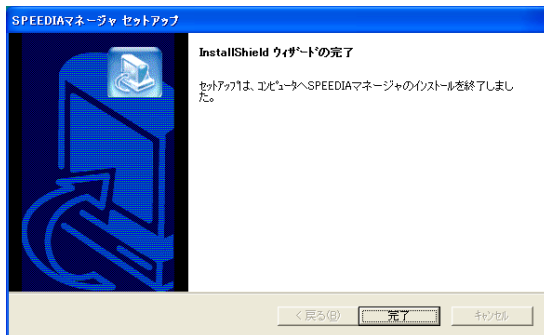



図6-26

SPEEDIAマネージャのセットアップが終了すると、引き続きその他の選択したソフトウェアのセットアップが開始します。

● **REPORT HOLDER for SPEEDIA セットアップ**

REPORT HOLDER for SPEEDIAのセットアップを開始します。

 **ポイント** 図 6-27 から図 6-29 の画面は、セットアップタイプ「標準」の選択時、セットアップタイプ「カスタム」を選択し「インストールするプログラムの選択」画面で「REPORT HOLDER for SPEEDIA」選択時に表示されます。

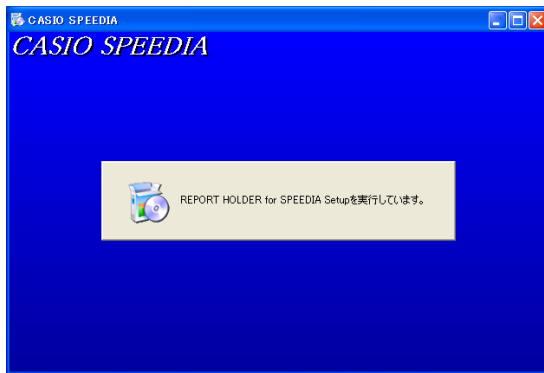


図6-27

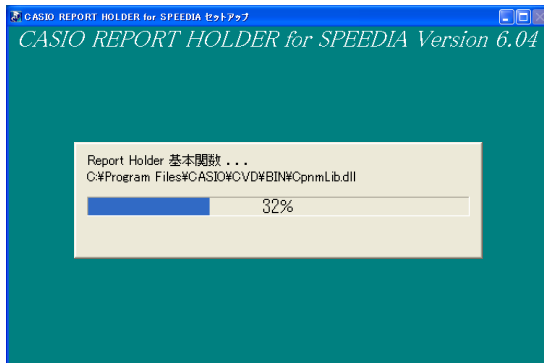


図6-28

● **REPORT HOLDER for SPEEDIA InstallShield ウィザードの完了**

図6-29が表示されたら「完了」ボタンをクリックします。メモ帳などのアプリケーションで Readme.txtが開きます。読み終わったらReadme.txtを閉じます。



図6-29

REPORT HOLDER for SPEEDIA のセットアップが終了すると、引き続きその他の選択したソフトウェアのセットアップが開始します。

● セットアップの完了

図6-30が表示されたら「はい、今すぐコンピュータを再起動します。」を選択し、「終了」ボタンをクリックしてコンピュータを再起動してください。



図6-30

図6-31が表示されたときは、「終了」ボタンをクリックしてセットアップを終了します。



図6-31

以上でソフトウェアのセットアップは完了です。

プリンタをご使用になる前に、CD-ROMに収録の各種PDFマニュアルをよく読んでご活用ください。

7. ネットワークセットアップ (Windows 2000/XP/Server 2003/Vista)



図7-1

● プリンタセットアップ方法の選択

プリンタをネットワーク接続する場合、「ネットワークセットアップ」を選択して「次へ」ボタンをクリックします。

注意 Windows 98/MeではCP-LPRを使用してネットワーク上のプリンタと接続します。

8. ネットワークプリンタのセットアップ (Windows 98/Me) (29 ページ) をご覧ください。

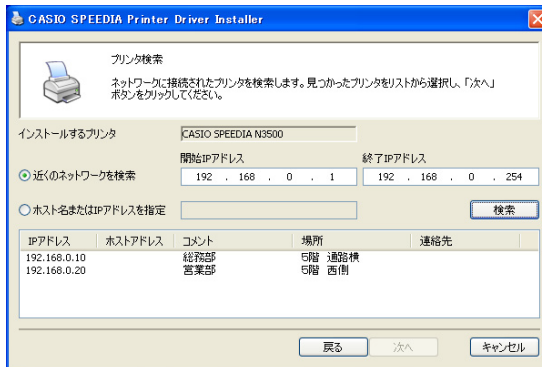


図7-2

● プリンタ検索

近くのネットワークプリンタ（同一サブネット内のLANに接続されているプリンタ）の検索が始まります。使用可能なプリンタが見つかったとリストビューに表示されます。

使用可能なプリンタが複数見つかった場合は、それぞれのホスト名またはIPアドレスを確認し、使用するプリンタを選択します。

使用可能なプリンタが見つからない場合、またはサブネット外のプリンタを使用する場合は「ホスト名またはIPアドレスを指定」を選択し、エディットボックスに使用するプリンタのホスト名またはIPアドレスを入力して「検索」ボタンをクリックします。

プリンタのIPアドレスは、「ネットワーク設定印刷」 **ハードウェアマニュアル ネットワーク編 1.4 ネットワーク設定印刷について (17ページ)** で確認してください。

プリンタリストから使用するプリンタを選択して「次へ」ボタンをクリックします。選択したプリンタへ出力するポートが設定されます。



図7-3

● プリンタの設定

「プリンタ名」、「ポート」、「通常使うプリンタに設定」、「コメント」、「場所」を設定します。「プリンタ名」に設定した名称がインストール済みプリンタ名と重複した場合、入力名の末尾に“(コピー1)”などが付加されて作成されます。「ポート」は、プリンタ検索で設定したポートが表示されます。「コメント」、「場所」に設定した名称は、SPEEDIAマネージャのプリンタリスト表示やプリンタフォルダ（詳細表示の場合）に表示されます。

「次へ」ボタンをクリックするとインストールを開始します。

● Windowsロゴ/デジタル署名の確認

ファイルのコピーが開始される前に次のような画面が表示されることがあります。

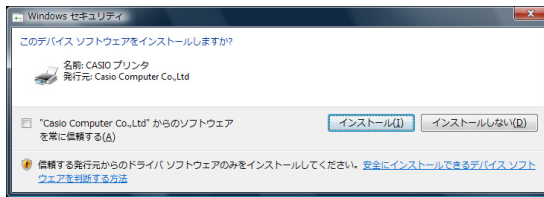


図7-4

※ Windows Vistaの場合

図7-4が表示されることがあります。「インストール」ボタンをクリックしてセットアップを続行します。

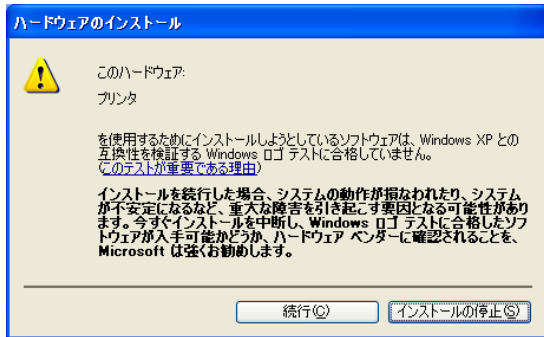


図7-5

※ Windows XP/Server 2003の場合

図7-5が表示されることがあります。「続行」ボタンをクリックしてセットアップを続行します。

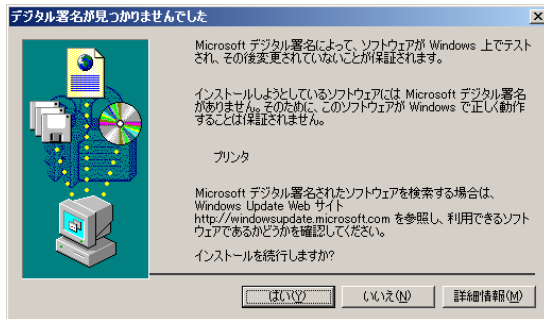


図7-6

※ Windows 2000の場合

図7-6が表示されることがあります。「はい」ボタンをクリックしてセットアップを続行します。



図7-7

● ファイルのコピー

設定した内容に基づいて、ファイルのコピーとソフトウェアの登録が実行されます。確認のためのダイアログボックスがいくつか表示されることがありますが、各ダイアログボックスのメッセージに従ってセットアップを進めてください。

● ファイルのコピー元の指定

ファイルのコピーが開始された後、次のような画面が表示されることがあります。

図7-8が表示されたときは「OK」ボタンをクリックします。

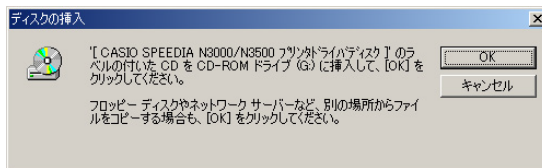



図7-8

図7-9が表示されたときは「参照」ボタンをクリックし、インストール先フォルダ（ 図6-4 11ページ）内の¥Drivers¥N3000¥W2000XPを「コピー元」に指定して「OK」ボタンをクリックします。

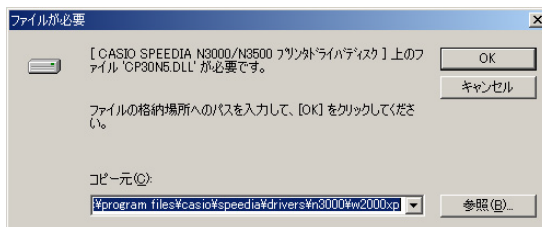



図7-9

プリンタドライバのセットアップが終了すると、引き続きその他の選択したソフトウェアのセットアップが開始します。 18ページ

8. ネットワークプリンタのセットアップ (Windows 98/Me)

● セットアップ方法の選択

Windows 98/Meでプリンタをネットワーク接続する場合、CP-LPRを使用します。
「ネットワークプリンタのセットアップ」を選択して「次へ」ボタンをクリックします。

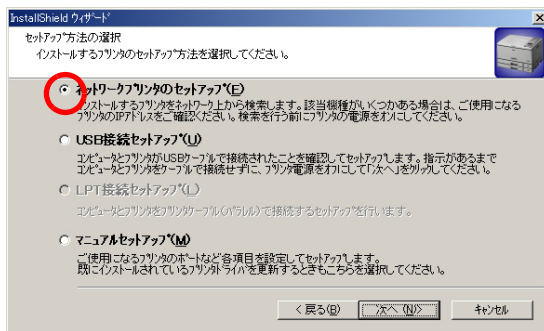


図8-1

図8-2が表示されたら、「OK」ボタンをクリックします。

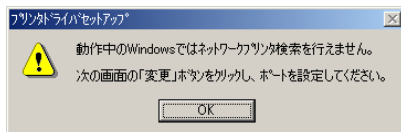


図8-2

● プリンタ セットアップ

「変更」ボタンをクリックします。

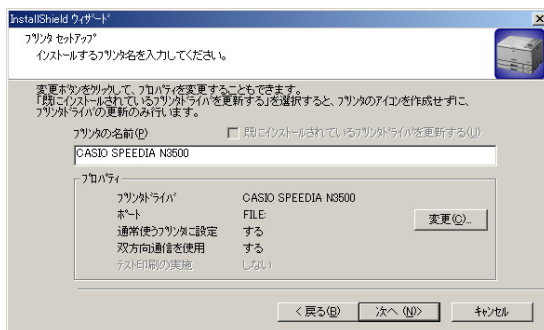


図8-3

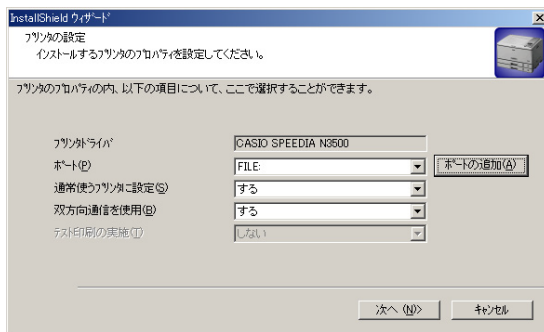


図8-4

● **プリンタの設定**

「ポートの追加」ボタンをクリックします。

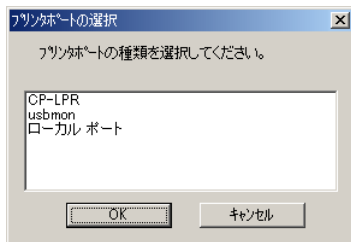


図8-5

● **プリンタポートの選択**

「CP-LPR」を選択して「OK」ボタンをクリックします。

● CP-LPRの設定

プリンター一覧から使用するプリンタのIPアドレスを選択し「選択」ボタンをクリックします。

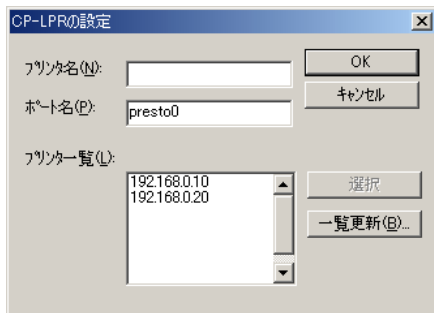


図8-6

選択したプリンタのIPアドレスが「プリンタ名」に表示されたら、「OK」ボタンをクリックします。

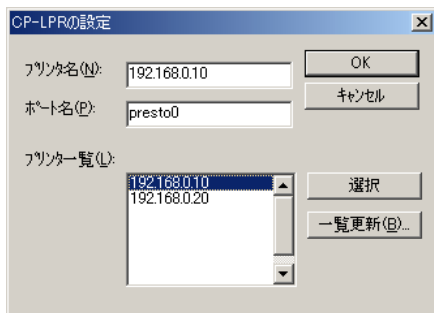


図8-7

● プリンタの設定

「ポート」がCP-LPRで設定したものになります。「次へ」ボタンをクリックします。

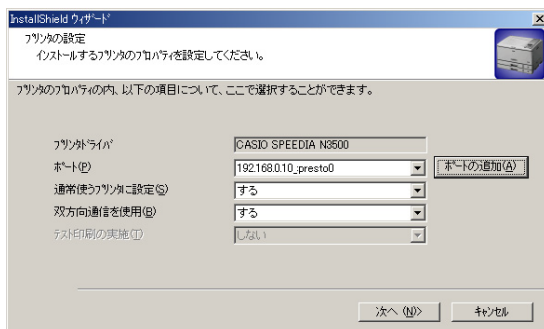


図8-8

● プリンタ セットアップ

「プリンタの名前」を入力します。セットアップを行うプリンタに関する「プロパティ」の表示内容を確認して「次へ」ボタンをクリックします。

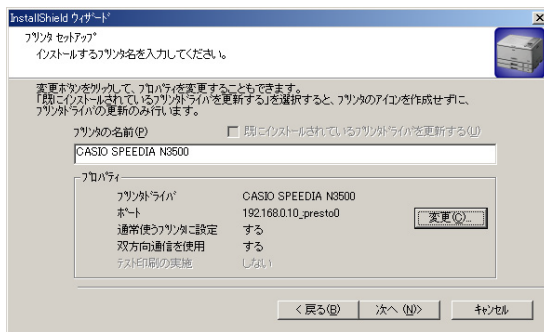


図8-9

● ファイル コピーの開始

「現在の設定」の表示内容を確認して「次へ」ボタンをクリックします。

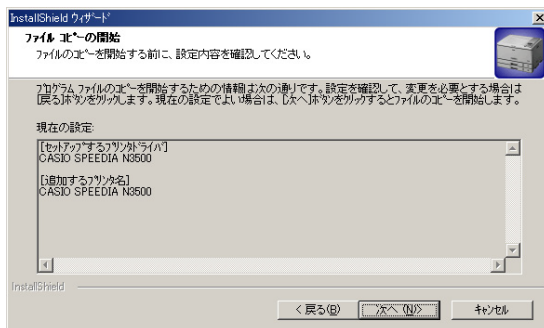


図8-10

● ファイルのコピー

設定した内容に基づいて、ファイルのコピーとソフトウェアの登録が実行されます。

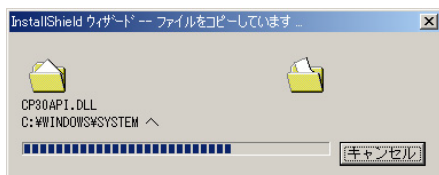


図8-11

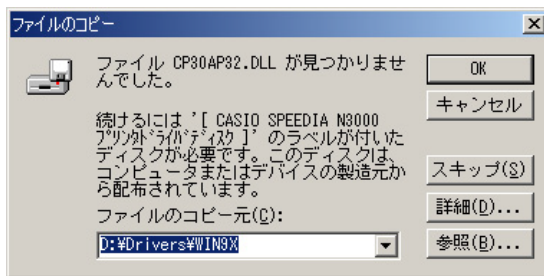


図8-12

ファイルのコピーが開始された後、図 8-12 が表示されたときは「参照」ボタンをクリックします。CD-ROM内の¥Drivers¥WIN9Xフォルダを「ファイルのコピー元」に指定して「OK」ボタンをクリックします。

プリンタドライバのセットアップが終了すると、引き続きその他の選択したソフトウェアのセットアップが始まります。☞ **18ページ**

CP-LPR の注意事項などが CD-ROM の ¥CP-LPR¥Readme.txt に記載されていますので参照してください。

9. USB セットアップ (Windows 2000/XP/Server 2003/Vista)

● プリンタセットアップ方法の選択

プリンタをUSB接続する場合、「USBセットアップ」を選択して「次へ」ボタンをクリックします。

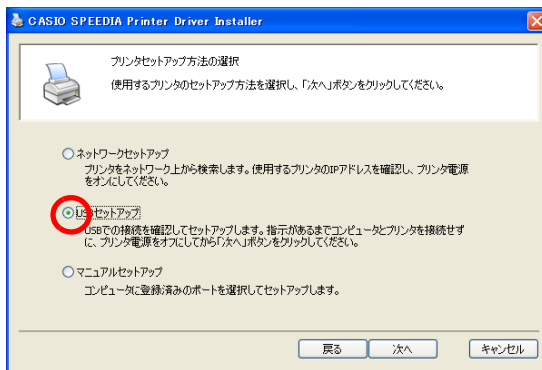


図9-1

注意 このあと指示が表示されるまで、USBケーブルは接続せずにプリンタの電源をOFFにしておいてください。

プリンタドライバをインストールする準備を行います。このとき次の画面が表示されることがあります。

※ Windows Vistaの場合

図9-2が表示されることがあります。「インストール」ボタンをクリックしてセットアップを続行します。

※ Windows XP/Server 2003の場合

図9-3が表示されることがあります。「続行」ボタンをクリックしてセットアップを続行します。

※ Windows 2000の場合

図9-4が表示されることがあります。「はい」ボタンをクリックしてセットアップを続行します。

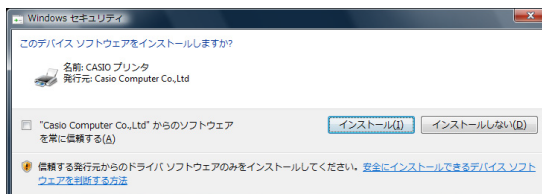


図9-2

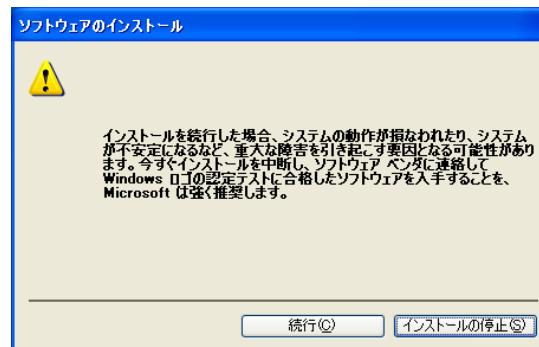


図9-3

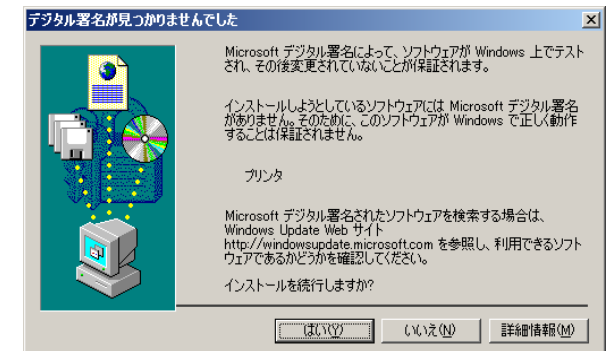


図9-4



図9-5

● USB接続の検出

「USB接続の検出」(図9-5)が表示されたら、次の操作を行ってください。

1. プリンタの電源がオフになっていることを確認します。
2. コンピュータとプリンタをUSBケーブルで接続します。
3. プリンタの電源をオンにします。

プリンタの電源をONにしてしばらくすると、プリンタがUSBで接続されたことを確認して次へ進みます。

このとき「新しいハードウェアの検出ウィザード」が開始することがあります。

 ※ 「新しいハードウェアの検出ウィザード」が表示されたときは... (40 ページ) の操作を行ってください。

図7-4、図7-5、図7-6 (27ページ) の画面が表示された場合、本文の操作手順に従ってインストールを継続してください。

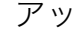
図9-5の画面が表示されたままの場合は、 ※ USB接続の検出画面が閉じないときは... (39 ページ) の操作を行ってください。



図9-6

● ファイルのコピー

ファイルのコピーとソフトウェアの登録が実行されます。

プリンタドライバのセットアップが終了すると、引き続きその他の選択したソフトウェアのセットアップが始まります。 18ページ

● **ファイルのコピー元の指定**

ファイルのコピーが開始された後、次のような画面が表示されることがあります。

図9-7が表示されたときは「OK」ボタンをクリックします。

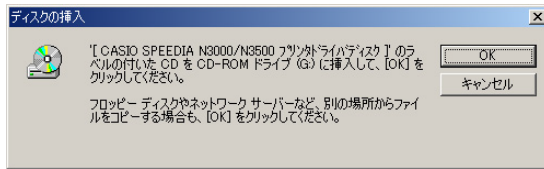



図9-7

図9-8が表示されたら「参照」ボタンをクリックします。インストール先フォルダ（ 図6-4 **11ページ**）内の¥Drivers¥N3000¥W2000XPを「コピー元」に指定して「OK」ボタンをクリックします。

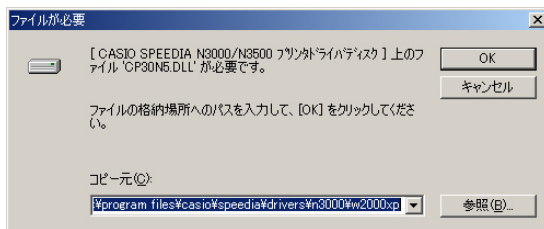



図9-8

プリンタドライバのセットアップが終了すると、引き続きその他の選択したソフトウェアのセットアップが開始します。 **18ページ**

10.USB 接続セットアップ (Windows Me)

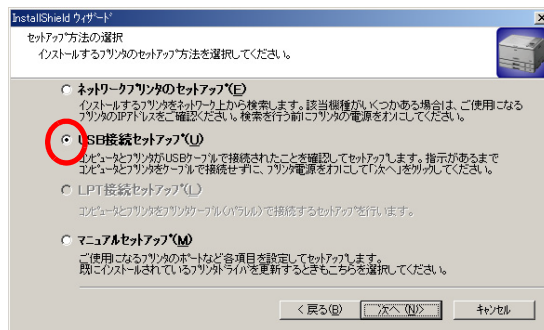


図10-1



図10-2

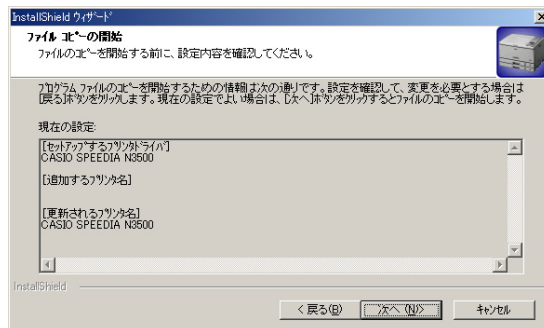


図10-3

● セットアップ方法の選択

Windows MeでプリンタをUSB接続する場合、「USB接続セットアップ」を選択して「次へ」ボタンをクリックします。

注意 このあと指示が表示されるまで、USBケーブルは接続せずにプリンタの電源をOFFにしておいてください。

※ インストールするプリンタがUSB接続で登録済みの場合は...

USB 接続で登録済みのプリンタをコンピュータにインストールする場合は、プリンタを追加作成するか、上書きして更新するか確認する画面が表示されます。(図10-2)

・ プリンタを追加する場合

新たに別のプリンタをUSB接続する場合は「いいえ」ボタンをクリックします。

●USBプリンタ接続の検出 (38 ページ) へ進みます。

同一のプリンタを使用して、USBポートに設定されたプリンタを複数作成することはできません。

・ プリンタドライバを更新する場合

プリンタドライバの更新のみを行う場合は「はい」ボタンをクリックします。

「ファイル コピーの開始」(図10-3)が表示されたら「次へ」ボタンをクリックします。

以降はマニュアルセットアップと同じ操作です。(**●ファイル コピーの開始 (32 ページ)**)



図10-4

● **ファイルのコピー**

ファイルのコピーが実行されます。

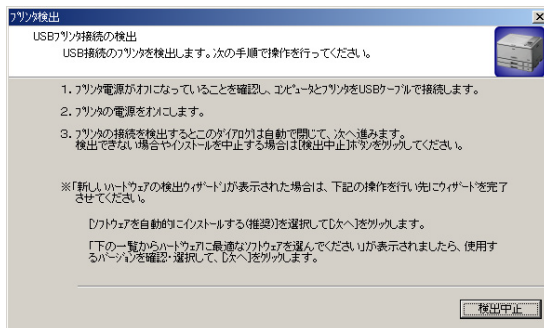


図10-5

● **USBプリンタ接続の検出**

「USBプリンタ接続の検出」(図10-5)が表示されたら、次の操作を行ってください。

1. プリンタの電源がオフになっていることを確認し、コンピュータとプリンタをUSBケーブルで接続します。
2. プリンタの電源をオンにします。

プリンタの電源をONにしてしばらくすると、プリンタがUSBで接続されたことを確認して次へ進みます。

図10-5の画面が表示されたままの場合は、 **※ USB 接続の検出画面が閉じないときは... (39ページ)** の操作を行ってください。

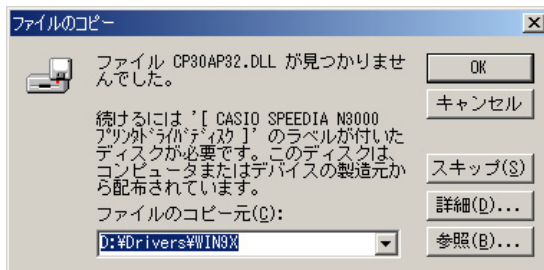



図10-6

● **ファイルのコピー元の指定**

ファイルのコピーが開始された後、次のような画面が表示されることがあります。

図10-6が表示されたら「参照」ボタンをクリックします。CD-ROM内の ¥Drivers¥WIN9X フォルダを「ファイルのコピー元」に指定して「OK」ボタンをクリックします。

プリンタドライバのセットアップが終了すると、引き続きその他の選択したソフトウェアのセットアップが開始します。 **18ページ**

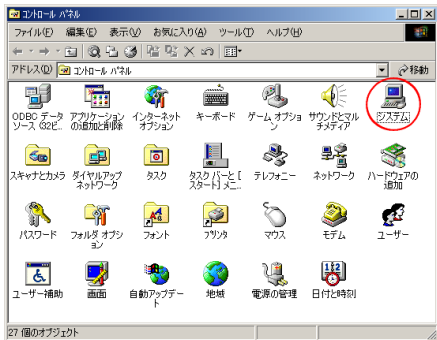


図10-7

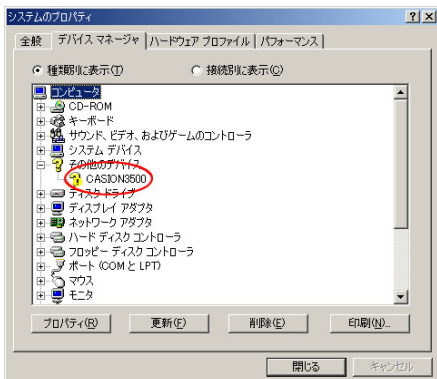


図10-8

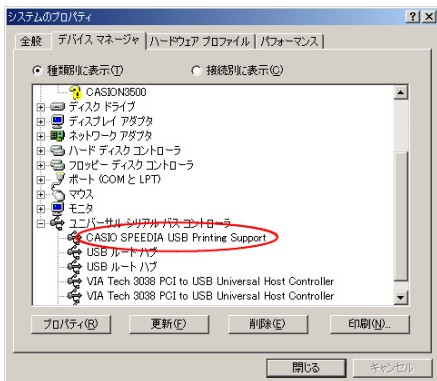


図10-9

※ USB接続の検出画面が閉じないときは...

Windows 2000/XP/Server 2003/Vistaの場合

1. 「検出中止」ボタンをクリックして、セットアップをキャンセルします。
2. プリンタの電源をOFFにしてUSBケーブルを抜きます。
3. コンピュータを再起動します。

Windows Me の場合

1. 「検出中止」ボタンをクリックして、セットアップをキャンセルします。
USBケーブルは抜かずに接続したままにします。
2. [コントロール パネル] - [システム] - [デバイス マネージャ] を開きます。(図10-7)
3. [その他のデバイス] に、“CASION3000”、“CASION3500” または “CASION3500-Y” がある場合はこれを削除します。(図10-8)
4. [ユニバーサル シリアル バス コントローラ] に “CASIO SPEEDIA USB Printing Support” がある場合はこれを削除します。(図10-9)
5. プリンタの電源をOFFにしてUSBケーブルを抜きます。
6. コンピュータを再起動します。

☞ **USB ケーブルを使ってプリンタをご使用いただく場合のご注意 (5 ページ)** を確認し、再度
☞ **6. セットアップの実行 (10 ページ)** からセットアップしてください。

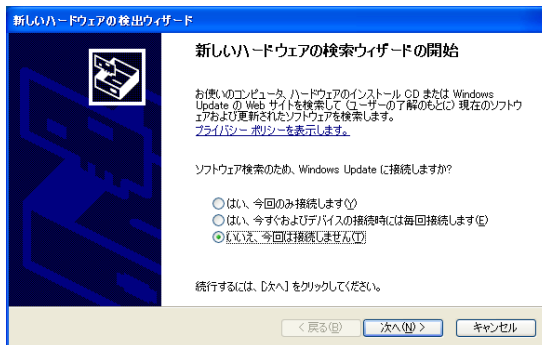


図10-10

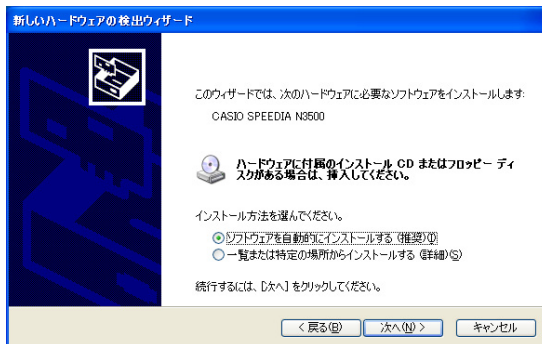


図10-11



図10-12

※「新しいハードウェアの検出ウィザード」が表示されたときは...

Windows XP/Server 2003の場合

Windows XPでServicePack2以降、Windows Server 2003でServicePack1以降をご使用の場合、図10-10が表示されることがあります。「いいえ、今回は接続しません」を選択して「次へ」ボタンをクリックします。

図10-11が表示されたら、「ソフトウェアを自動的にインストールする (推奨)」を選択して「次へ」ボタンをクリックします。

図10-12 「下の一覧からハードウェアに最適なソフトウェアを選んでください。」が表示されたら、バージョンを確認し最新のプリンタドライバを選択して「次へ」ボタンをクリックします。



「場所」に Win9x を含むファイル (例 d:\drivers\win9x\cp30w9m.inf) は Windows 98/Me用のプリンタドライバです。選択しないでください。

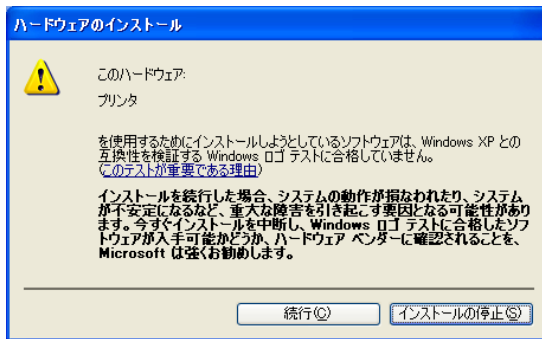


図10-13

図10-13が表示されたら、「続行」ボタンをクリックします。



図10-14

図10-14「新しいハードウェアの検出ウィザードの完了」が表示されたら、「完了」ボタンをクリックします。

プリンタがUSBケーブルで接続されたことを確認すると、セットアップを続行します。

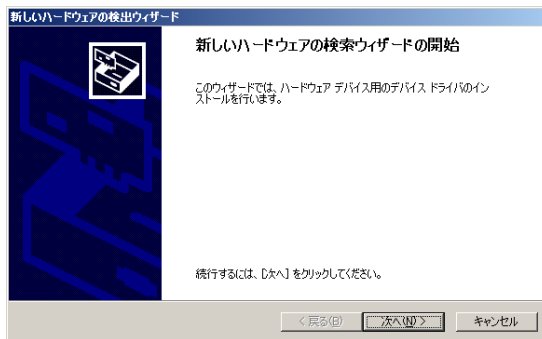


図10-15

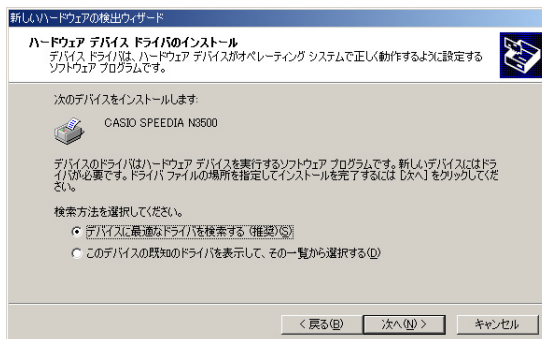


図10-16

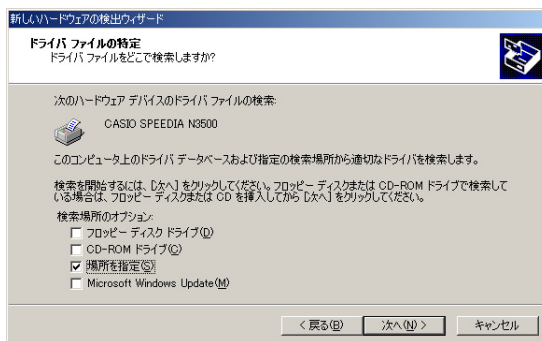


図10-17

Windows 2000の場合

図10-15「新しいハードウェアの検索ウィザードの開始」が表示されたら、「次へ」ボタンをクリックします。

図10-16「ハードウェア デバイス ドライバのインストール」が表示されたら、「デバイスに最適なドライバを検索する（推奨）」を選択して「次へ」ボタンをクリックします。

図10-17「ドライバ ファイルの特定」が表示されたら、「場所を指定」をチェックして「次へ」ボタンをクリックします。

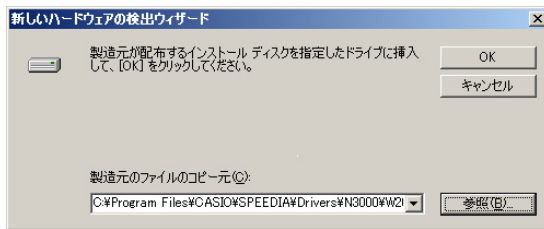


図10-18

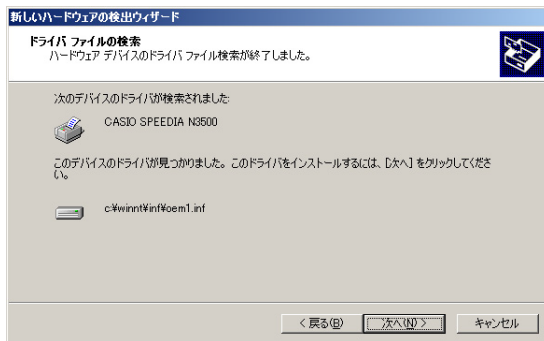


図10-19

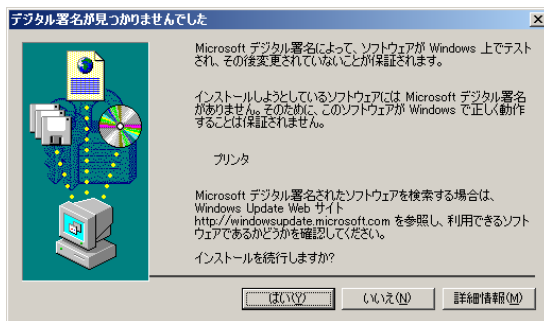


図10-20


図10-18が表示されたら「参照」ボタンをクリックします。インストール先のフォルダ（ 図6-4 11ページ）の下位にある¥Drivers¥N3000¥W2000XP¥CP30NT5.INFを指定して「OK」ボタンをクリックします。

図10-19「ドライバ ファイルの検索」が表示されたら「次へ」ボタンをクリックします。

図10-20のダイアログボックスが表示されたら「はい」ボタンをクリックします。

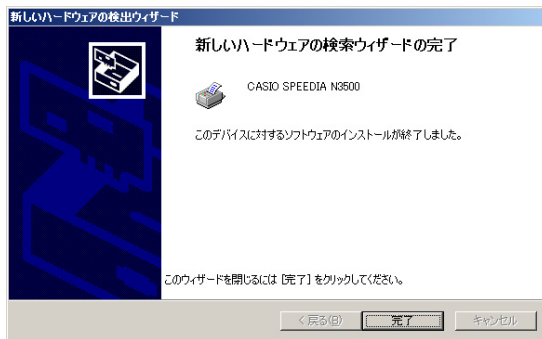


図10-21

図10-21 「新しいハードウェアの検索ウィザードの完了」が表示されたら、「完了」ボタンをクリックします。

プリンタがUSBケーブルで接続されたことを確認すると、セットアップを続行します。

11. マニュアルセットアップ (Windows 2000/XP/Server 2003/Vista)

ここでは例としてWindows XPで標準TCP/IPポートをマニュアル設定する操作を行います。

Windows 2000/Server 2003/Vistaでも基本的な流れは同様です。

マニュアルセットアップでUSBポートを作成することはできません。USBセットアップを行ってください。



図11-1

● セットアップ方法の選択

プリンタフォルダに表示されるプリンタ名やポートをマニュアルで設定する場合、「マニュアルセットアップ」を選択して「次へ」ボタンをクリックします。



図11-2

● プリンタの設定

「プリンタ名」、「ポート」、「通常使うプリンタに設定」、「コメント」、「場所」を設定します。「プリンタ名」に設定した名称がインストール済みプリンタ名と重複した場合、入力名の末尾に“(コピー1)”などが付加されて作成されます。

「ポート」はプリンタへ出力するポートを選択します。登録済みのポートはコンボボックスで選択できます。

「コメント」、「場所」に設定した名称は、SPEEDIAマネージャのプリンタリスト表示やプリンタフォルダ（詳細表示の場合）に表示されます。

使用するプリンタへ出力するポートが表示されない場合は「ポートの追加」ボタンをクリックします。

● プリンタポートの選択

追加するポートを選択して「OK」ボタンをクリックします。
標準TCP/IPポートを使用する場合は「Standard TCP/IP Port」を選択します。



図11-3

「標準 TCP/IP プリンタ ポートの追加ウィザード」が表示されます。画面の指示に従ってウィザードを完了します。

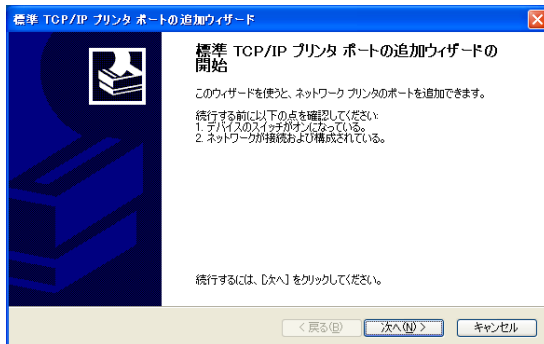


図11-4

● プリンタの設定

ウィザードで追加したポートが設定されます。「次へ」ボタンをクリックするとインストールを開始します。



図11-5

● Windowsロゴ/デジタル署名の確認

ファイルのコピーが開始される前に次のような画面が表示されることがあります。

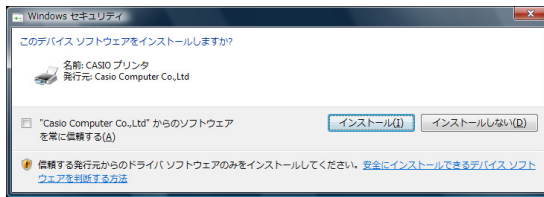


図11-6

※ Windows Vistaの場合

図11-6が表示されることがあります。「インストール」ボタンをクリックしてセットアップを続行します。

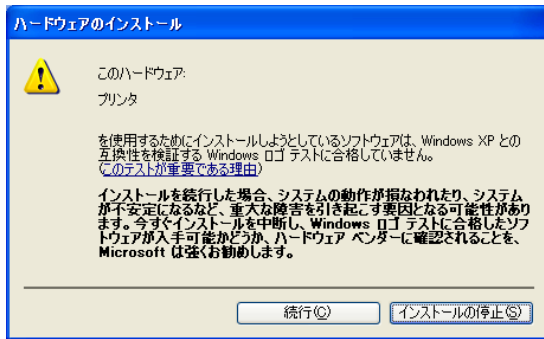


図11-7

※ Windows XP/Server 2003の場合

図11-7が表示されることがあります。「続行」ボタンをクリックしてセットアップを続行します。

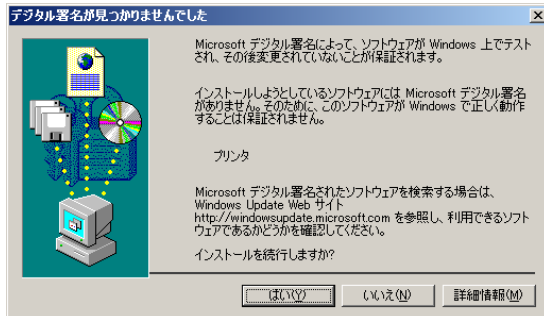


図11-8

※ Windows 2000の場合

図11-8が表示されることがあります。「はい」ボタンをクリックしてセットアップを続行します。

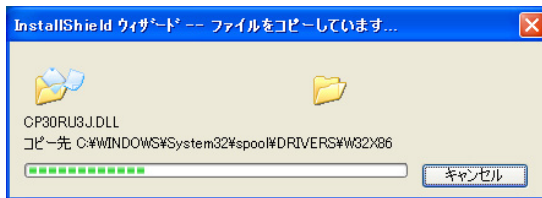


図11-9

● ファイルのコピー

設定した内容に基づいて、ファイルのコピーとソフトウェアの登録が実行されます。確認のためのダイアログボックスがいくつか表示されることがありますが、各ダイアログボックスのメッセージに従ってセットアップを進めてください。

● ファイルのコピー元の指定

ファイルのコピーが開始された後、次のような画面が表示されることがあります。

図11-10が表示されたときは「OK」ボタンをクリックします。

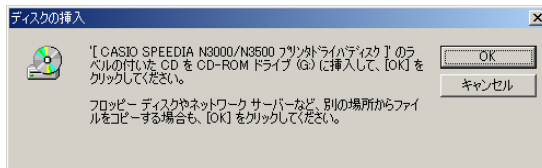


図11-10

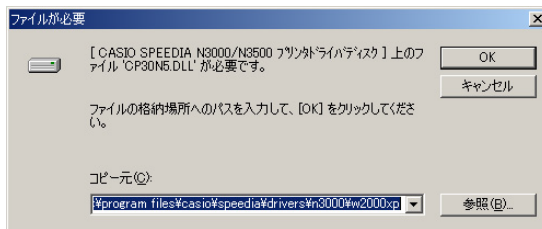




図11-11

図11-11が表示されたら「参照」ボタンをクリックし、インストール先フォルダ（ 図6-4 **11ページ**）内の¥Drivers¥N3000¥W2000XPを「コピー元」に指定して「OK」ボタンをクリックします。

プリンタドライバのセットアップが終了すると、引き続きその他の選択したソフトウェアのセットアップが開始します。 **18ページ**

12. マニュアルセットアップ (Windows 98/Me)

Windows 98/Me で CP-LPR ポートをマニュアル設定する操作は  **8. ネットワークプリンタのセットアップ (Windows 98/Me) (29 ページ)** と同じです。

マニュアルセットアップでUSBポートを作成することはできません。USBセットアップを行ってください。

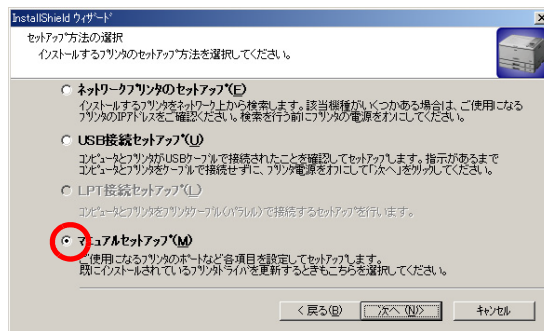


図12-1

● セットアップ方法の選択

プリンタフォルダに表示されるプリンタ名やポートをマニュアルで設定する場合、「マニュアルセットアップ」を選択して「次へ」ボタンをクリックします。

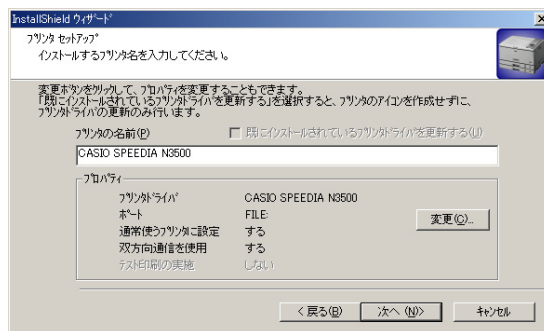


図12-2

● プリンタ セットアップ

プリンタフォルダに表示されるプリンタの名前を入力します。
ポートなどの設定を変更する場合は「変更」ボタンをクリックします。
変更しない場合は「次へ」ボタンをクリックし、「ファイル コピーの開始」(図12-7)へ進みます。

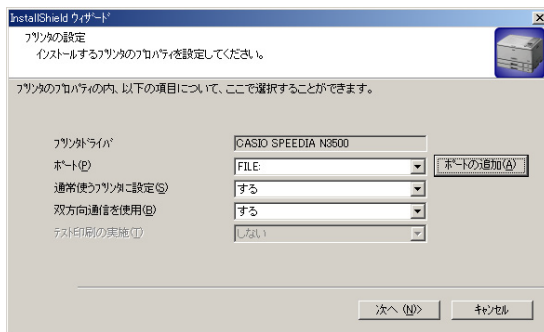


図 12-3

● プリンタの設定

「ポート」、「通常使うプリンタに設定」、「双方向通信を使用」を設定します。使用プリンタへ出力するポートが表示されない場合は「ポートの追加」ボタンをクリックします。ポートの追加を行わないときは、「次へ」ボタンをクリックしてプリンタ セットアップ (図 12-6) へ進みます。

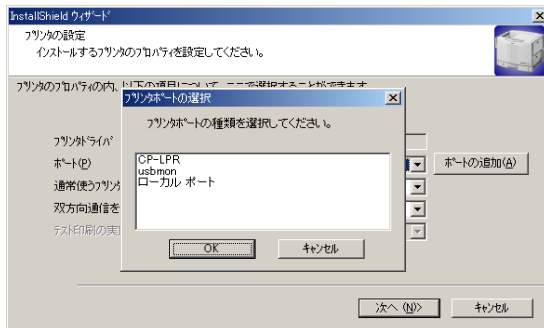


図 12-4

● プリンタポートの選択

プリンタポートの選択 (図 12-4) が開きます。追加するポートを選択して「OK」ボタンをクリックすると、ポートを追加する処理が開始します。画面の指示に従って完了してください。

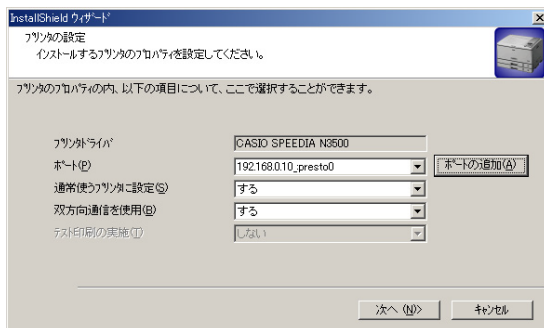


図 12-5

● プリンタの設定

追加したポートが設定されます。「次へ」ボタンをクリックします。

● **プリンタ セットアップ**

「プロパティ」で表示されている各設定を確認し「次へ」ボタンをクリックします。



図12-6

● **ファイル コピーの開始**

「現在の設定」の表示内容を確認して「次へ」ボタンをクリックします。

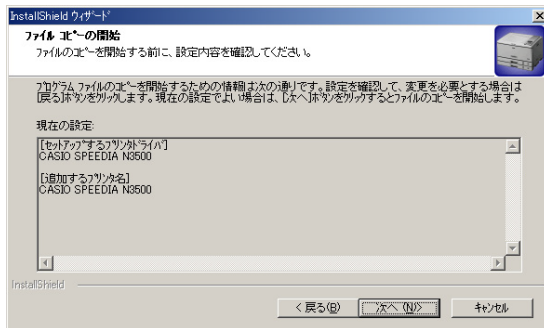


図12-7

● **ファイルのコピー**

設定した内容に基づいて、ファイルのコピーとソフトウェアの登録が実行されます。確認のためのダイアログボックスがいくつか表示されることがありますが、各ダイアログボックスのメッセージに従ってセットアップを進めてください。



図12-8

プリンタドライバのセットアップが終了すると、引き続きその他の選択したソフトウェアのセットアップが開始します。👉 **18ページ**

カシオ計算機株式会社

国内営業統轄部 システム企画部 MSP企画室

〒151-8543 東京都渋谷区本町1-6-2
電話 03-5334-4638

西日本地区 電話 06-6243-2100

中部地区 電話 052-324-2135

カシオ情報機器 北海道地区 電話 011-221-7891

カシオ情報機器 東北地区 電話 022-718-0650

カシオ情報機器 中国地区 電話 082-239-1500

カシオ情報機器 四国地区 電話 087-864-3025

カシオ情報機器 九州地区 電話 092-475-3939

カスタマーコンタクトセンター  0570-066044

インターネット・ホームページ <http://casio.jp/>

SPEEDIA N3000シリーズ

ソフトウェアマニュアル セットアップ編

2007年4月3日 第5版発行

カシオ計算機株式会社
カシオ電子工業株式会社