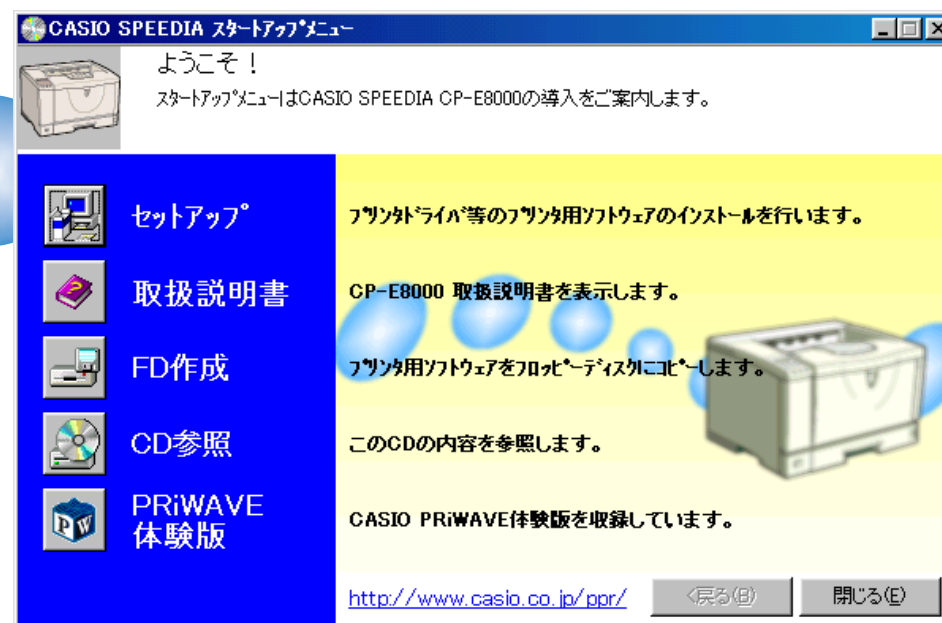


SPEEDIA

CP-E8000

セットアップガイド

プリンタに同梱されている CD-ROM について記載されています。



CP-E8000 プリンタソフトウェアのセットアップ

CP-E8000に同梱のCDには、プリンタをご利用いただくために必要なプリンタドライバなどのCP-E8000用ソフトウェアおよびプリンタの取扱説明書が収録されています。

プリンタをご使用になるためには、最低でもプリンタドライバのインストールが必要です。🔗 [6 ページ](#)

CDをパソコンにセットし、以下の手順および画面の指示に従ってプリンタドライバと、CP-E8000用ソフトウェアをセットアップしてください。

CP-E8000 ソフトウェアの導入

CP-E8000に同梱のCDを、ご導入いただくパソコンのCD-ROMドライブにセットしてください。

CDをCD-ROMドライブにセットすると、スタートアップメニュー(図1)が表示されます。(しばらく待っても、自動的にスタートアップメニューが表示されない場合には、エクスプローラなどからCDドライブを表示し、startup.exeを実行してください。)

スタートアップメニュー

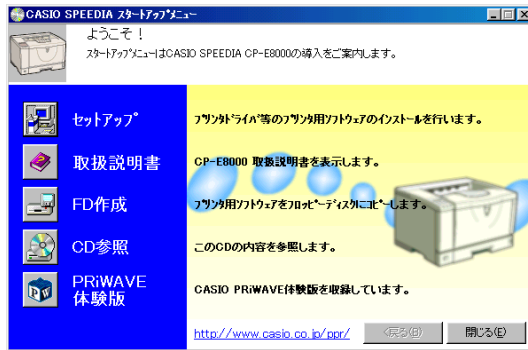


図 1

スタートアップメニューは、CDに収録されている各ソフトウェアの導入をご案内します。ご希望の項目のボタンをクリックしてください。

主なボタンの説明を以下に示します。

セットアップ

プリンタ用ソフトウェアをセットアップします。☞ 3 ページへ

取扱説明書

取扱説明書の表示・セットアップを行ないます。☞ 4 ページへ

FD 作成

CDに収録されているソフトウェアを、フロッピーディスクからセットアップできるように、フロッピーディスクにコピーします。☞ 5 ページへ

セットアップ



図 2

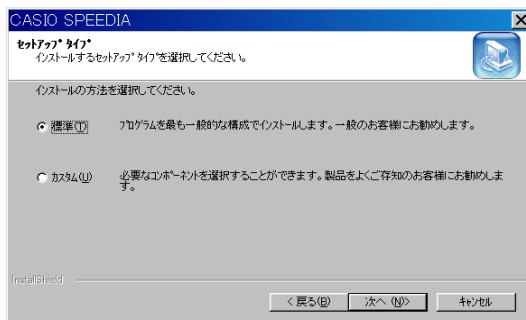


図 3

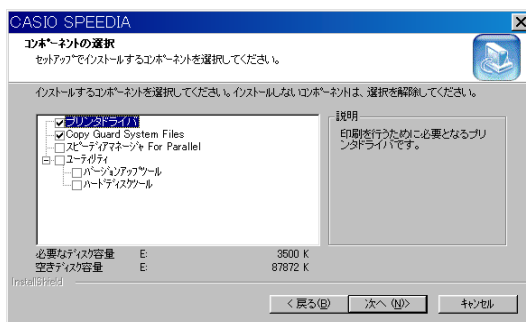


図 4

セットアップボタンをクリックすると、セットアップをご案内するウィザードが実行されます。ウィザードの画面メッセージに従って、セットアップに必要な項目を各画面で設定して、「次へ」ボタンで進行していきます。セットアップに必要な項目の設定が完了すると、ファイルのインストールが開始されます。

☞ セットアップウィザード (6 ページ)

● プリンタドライバ

Windows 用プリンタドライバです。Windows で印刷を行なうために必要です。標準構成でインストールされます。

● Copy Guard system files

プリンタドライバにコピーガード印刷機能を追加します。標準構成でインストールされます。

● スピーディアマネージャ For Parallel

プリンタ監視ツールです。パソコンから直接プリンタケーブルで接続されたプリンタの状態（用紙補給／紙詰まり等）を画面に表示することができます。標準構成ではインストールされません。

● ユーティリティ

プリンタの制御ソフトウェアを更新するためのバージョンアップツール等が収録されています。（プリンタ制御ソフトウェアは、必要に応じて下記ホームページからダウンロードしてください。）標準構成ではインストールされません。

http://www.casio.co.jp/ppr/download/down_idx.html

※ プリンタ制御ソフトウェア以外にも、最新のプリンタドライバ等が上記ホームページからダウンロードできます。

取扱説明書

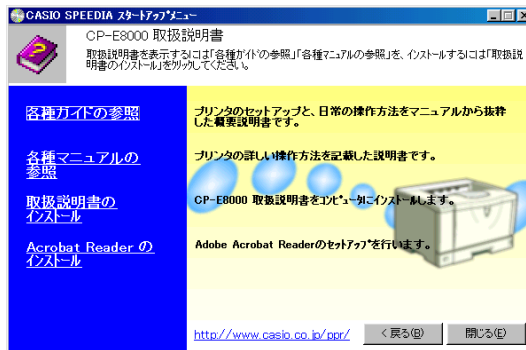


図 5

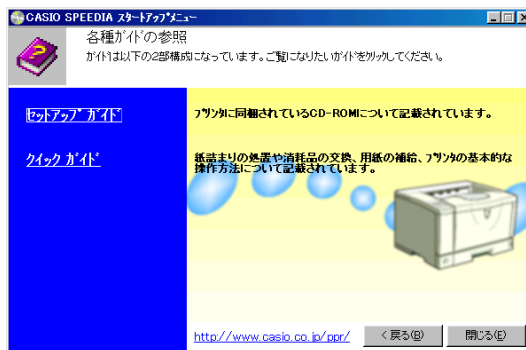


図 6 - 1

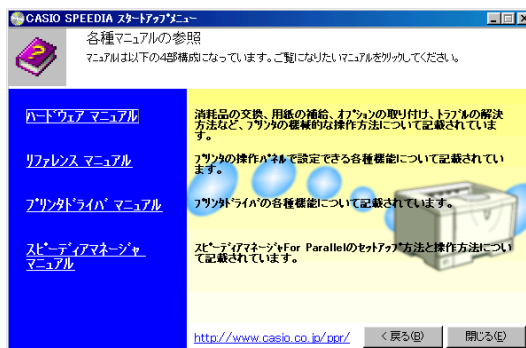


図 6 - 2

取扱説明書ボタンをクリックすると、選択画面（図 5）が表示されます。

● 取扱説明書の参照

CD-ROMに収録されている取扱説明書を参照するためには、「各種ガイドの参照」または「各種マニュアルの参照」をクリックしてください。

さらに取扱説明書のトピックが表示されます（図 6 - 1、図 6 - 2）ので、ご覧になりたいトピックをクリックしてください。

（取扱説明書をご覧いただくためには、Adobe Acrobat Reader などの PDF 文書を表示可能なビューアがインストールされている必要があります。インストールされていない場合は、CD-ROM にあらかじめ収録されている Adobe Acrobat Reader をインストールするかどうかを確認するメッセージが表示されますので、インストールしてもよろしければ、「はい」を選択してください。）

● 取扱説明書のインストール

取扱説明書をハードディスクにコピーしてからご参照いただくためには、「取扱説明書のインストール」をクリックしてください。

取扱説明書をインストールするためのウィザードが実行されます。画面のガイドに従って、インストールを行なってください。

● Acrobat Reader のインストール

Adobe Systems社の Adobe Acrobat Readerをパソコンにインストールします。CDに収録されている取扱説明書の文書フォーマットに対応したビューアです。

FD作成



図 7

FD 作成ボタンをクリックすると、FD 作成画面（図 7）が表示されます。

FD 作成は、CD-ROM ドライブが搭載されていないパソコンなどのために、セットアップ用フロッピーディスクを作成できます。

セットアップディスクを作成したいソフトウェアをクリックして、開始ボタンをクリックするとフロッピーディスクの作成を開始します。

（ディスク作成のために、1.44MB でフォーマットしたブランクディスクを用意してください。）

セットアップウィザード



図 8

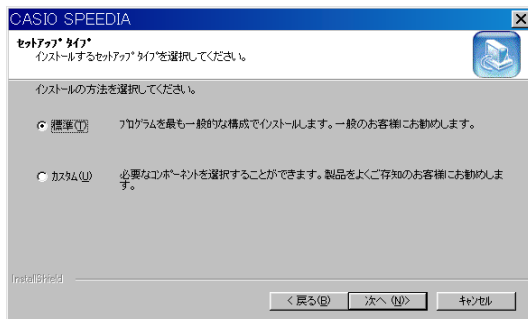


図 9

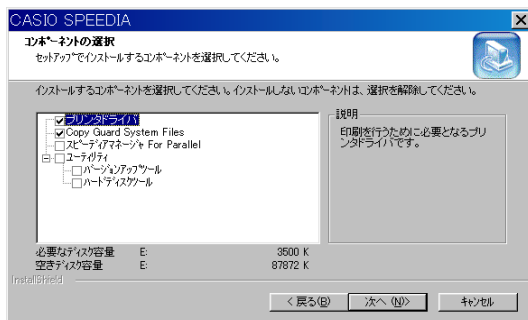


図 10

● セットアップウィザードの開始

プリンタウィザードが表示されたら、「次へ」ボタンをクリックして、次の画面に進みます。

● セットアップタイプ

セットアップの方法を選択します。
通常は、「標準」を選択してください。標準的なソフトウェアの構成でセットアップを実行します。

「カスタム」を選択して「次へ」ボタンをクリックすると、セットアップするソフトウェアを選択する画面（図 10）が表示されます。

この画面では、インストールしたいソフトウェアにチェックをして、「次へ」ボタンをクリックします。

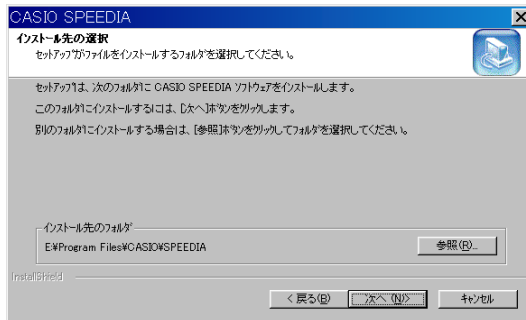


図 11

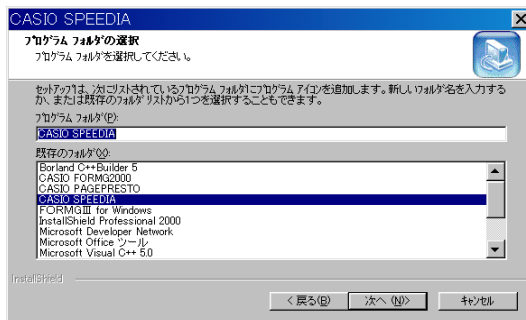


図 12

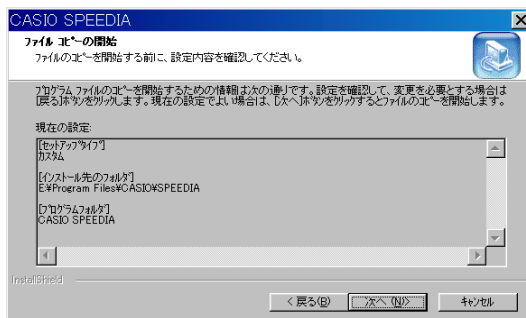


図 13

● インストール先フォルダの指定

この画面では、ソフトウェアのファイルをコピーするフォルダ名を指定します。(ここで指定したフォルダ以外にも、必要なファイルがシステムのフォルダなどにコピーされます。)

この画面は、セットアップタイプで「カスタム」を選択して、「プリンタドライバ」以外をセットアップする場合にだけ表示されます。

● プログラムフォルダの選択

スタートメニューのプログラムフォルダに、ソフトウェアのアイコンを登録します。登録するフォルダ名を指定してください。通常は、「CASIO SPEEDIA」のまま変更せずに「次へ」ボタンをクリックしてください。

この画面は、セットアップタイプで「カスタム」を選択して、「プリンタドライバ」以外をセットアップする場合にだけ表示されます。

● ファイルコピーの開始

ファイルのコピーを開始します。設定した内容を確認して「次へ」ボタンをクリックしてください。

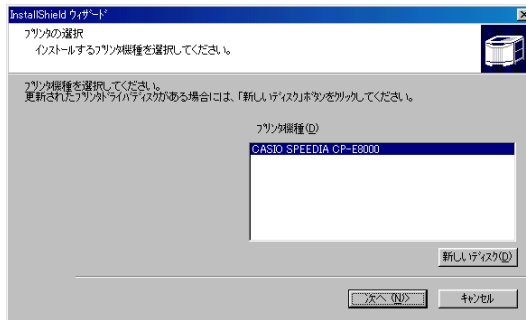


図 14

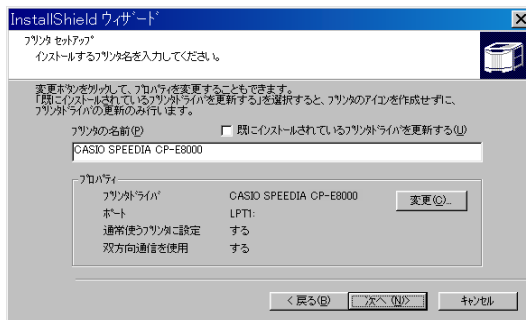


図 15

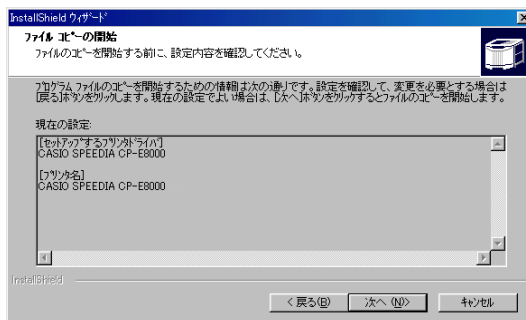


図 16

● プリンタの選択

プリンタドライバをセットアップします。

「CASIO SPEEDIA CP-E8000」が選択されていることを確認して、「次へ」ボタンをクリックしてください。

この画面は、セットアップタイプで「カスタム」を選択して、「プリンタドライバ」をセットアップしない場合には表示されません。

● プリンタセットアップ

セットアップを行なうプリンタに関する設定を行ないます。

「プリンタの名前」を指定して「次へ」ボタンをクリックしてください。

この画面は、セットアップタイプで「カスタム」を選択して、「プリンタドライバ」をセットアップしない場合には表示されません。

● ファイルコピーの開始

「次へ」ボタンをクリックしてプリンタドライバに必要なファイルのコピーを開始します。

この画面は、セットアップタイプで「カスタム」を選択して、「プリンタドライバ」をセットアップしない場合には表示されません。

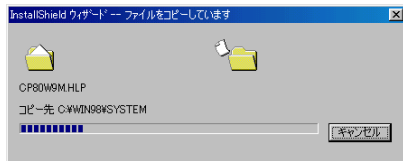


図 17

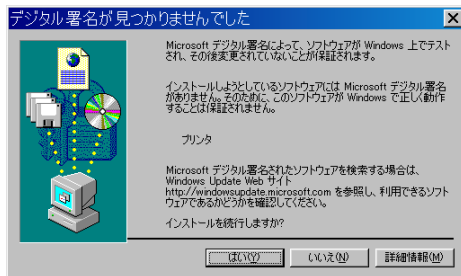


図 18



図 19

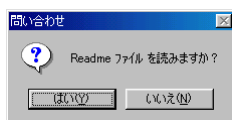


図 20

● ファイルのコピー

ここまでに設定した内容に基づいて、ファイルのコピーとソフトウェアの登録が実行されます。

コピーの実行中に、いくつかの確認のためのダイアログが表示されます。

Windows2000/XPでは、ファイルのインストール前に、図18のダイアログボックスが表示されます。(セットアップタイプで「カスタム」を選択して、「プリンタドライバ」をセットアップしない場合には表示されません。)

「はい」ボタンをクリックして、セットアップを続行してください。

また、スピーディアマネージャに関する2つの問い合わせダイアログ(図19)、(図20)が表示されます。

(セットアップタイプで「カスタム」を選択して、「スピーディアマネージャ For Parallel」をセットアップしない場合には表示されません。)

メッセージの内容を確認して、「はい」または「いいえ」のボタンをクリックしてください。

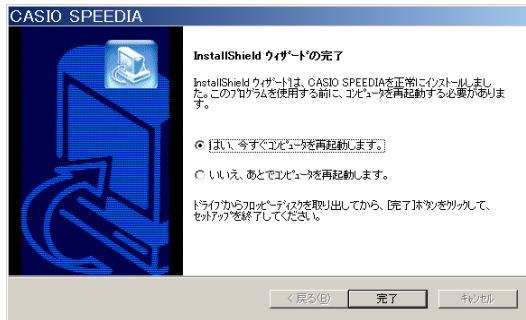


図 21

● セットアップの完了

以上でソフトウェアのセットアップは完了です。「完了」ボタンをクリックして、セットアップを終了してください。

「コンピュータを再起動する必要があります。」のメッセージが表示される場合には、「はい。今すぐコンピュータを再起動します。」を選択し、「完了」ボタンをクリックして、コンピュータを再起動するようにしてください。

以上でプリンタのセットアップは完了です。

プリンタをご使用になる前にハードウェアマニュアルもよく読んでご活用ください。

カシオ計算機株式会社

システムソリューション営業統轄部 ページプリンタ企画室

〒151-8543 東京都渋谷区本町1-6-2
電話 03-5334-4552

東京地区 電話 03-5334-4550

西日本地区 電話 06-6243-2100

中部地区 電話 052-324-2135

カシオ情報機器 北海道地区 電話 011-221-7891

カシオ情報機器 東北地区 電話 022-718-0650

カシオ情報機器 中国地区 電話 082-239-1500

カシオ情報機器 四国地区 電話 087-862-8822

カシオ情報機器 九州地区 電話 092-475-3939

テクニカル・インフォメーション・センター 電話 03-5334-4557

インターネット・ホームページ <http://www.casio.co.jp/ppr/>

SPEEDIA

CP-E8000

セットアップガイド

2004年1月20日 第5版発行

カシオ計算機株式会社
カシオ電子工業株式会社

* 本装置は、日本国内において使用することを目的に製造されています。諸外国では電源仕様などが異なるため使用できません。

また、安全法規制（電波規制や材料規制など）は国によって異なります。本装置および関連消耗品などをこれらの規制に違反して諸外国に持ち込むと罰則が課されることがあります。



当社は、国際エネルギースタープログラムの参加事業者として、本製品が国際エネルギースタープログラムの対象製品に関する基準を満たしていると判断します。

© CASIO COMPUTER CO., LTD.

© CASIO ELECTRONICS MANUFACTURING CO., LTD.