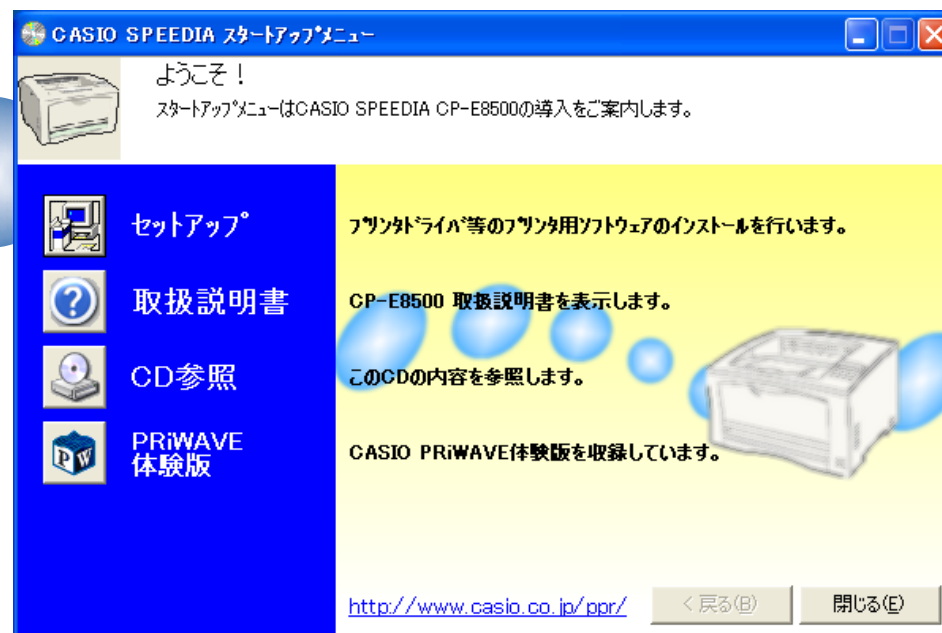


SPEEDIA

CP-E8500 Series セットアップガイド

プリンタに同梱されているCDの内容と、パソコンをセットアップする方法について記載されています。



CP-E8500 プリンタソフトウェアのセットアップ

プリンタに同梱のCDには、プリンタをご利用いただくために必要なプリンタドライバなどの各種ソフトウェアおよびプリンタの取扱説明書が収録されています。

プリンタをご利用いただくためには、少なくともプリンタドライバのインストールが必要です。🔍 5ページ
CDをパソコンにセットし、以下の手順および画面の指示に従ってプリンタドライバと、ご希望のソフトウェアをセットアップしてください。

USBケーブルを使ってプリンタをご利用いただく場合のご注意

- USBを使用できるOS環境は、Windows Me/Windows 2000/Windows XP/Windows Server 2003がインストールされたパソコンまたはクリーンインストールされたパソコンに限ります。
その他の環境や、アップグレードしたOSでの動作は保証されません。
- OSの起動中や、プラグ・アンド・プレイの検索・設定中、印刷中にUSBのプラグの抜き差しを行なわないでください。
- USBプラグの抜き差しは、十分な間隔（5秒程度）をおいて行ってください。
- USBハブを経由してプリンタとコンピュータを接続したときに、正しく動作しない場合があります。
このような場合には、コンピュータとプリンタを直接接続するようにしてください。
- USBケーブルを接続しても、全くコンピュータが反応しない場合には、コンピュータ、プリンタの順に電源を入れなおし、USBケーブルをつなぎ直してみてください。
- USBデバイスを複数台接続した場合、USBの仕様上印刷速度が低下する場合があります。

■CP-E8500 ソフトウェアの導入

プリンタに同梱のCDを、ご導入いただくパソコンのCDドライブにセットしてください。

CDをCDドライブにセットすると、スタートアップメニュー（図1）が表示されます。（しばらく待っても、自動的にスタートアップメニューが表示されない場合には、エクスプローラなどからCDドライブを表示し、startup.exeを実行してください。）

スタートアップメニュー

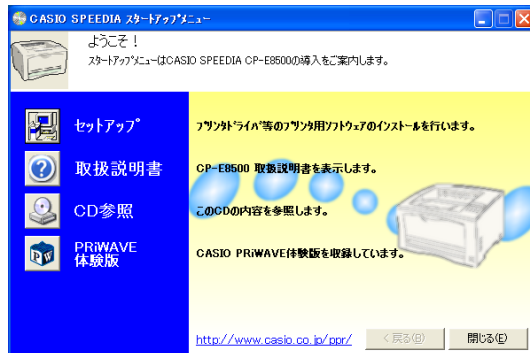


図 1

スタートアップメニューは、CDに収録されている各ソフトウェアの導入をご案内します。ご希望の項目のボタンをクリックしてください。

主なボタンの説明を以下に示します。

● セットアップ

プリンタ用ソフトウェアをセットアップします。👉 3ページ

● 取扱説明書

取扱説明書の表示・セットアップを行ないます。👉 4ページ

● CD参照

CDのフォルダを表示します。

● PRiWAVE 体験版

CASIO PRiWAVE 体験版を収録しています。

セットアップ



図 2

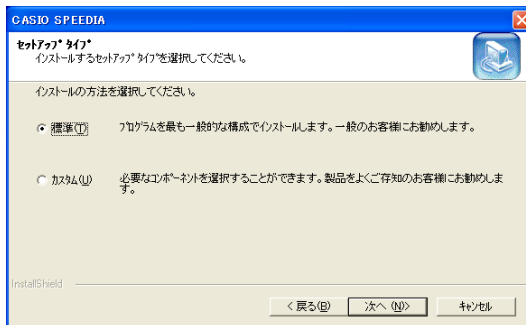


図 3

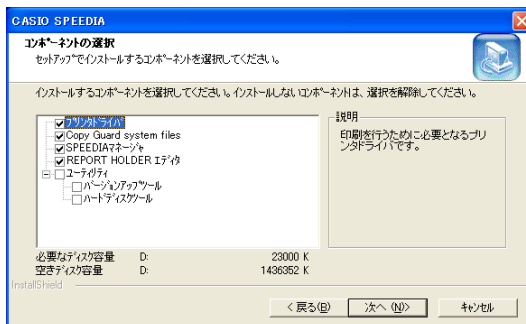


図 4

セットアップボタンをクリックすると、セットアップをご案内するウィザードが実行されます。ウィザードの画面メッセージに従って、セットアップに必要な項目を各画面で設定して、「次へ」ボタンで進行していきます。セットアップに必要な項目の設定が完了すると、ファイルのインストールが開始されます。

☞ セットアップウィザード (5 ページ)

● プリンタドライバ

Windows 用プリンタドライバです。Windows で印刷を行なうために必要です。標準構成でインストールされます。

● Copy Guard system files

プリンタドライバにコピーガード印刷機能を追加します。標準構成でインストールされます。

● SPEEDIA マネージャ

プリンタ監視ツールです。プリンタの状態（用紙補給／紙詰まり等）を画面に表示することができます。標準構成でインストールされます。

● REPORT HOLDER エディタ

印刷文書を一旦保留して、ページの並べ替えなどを行なうための機能を付加します。標準構成でインストールされます。

● ユーティリティ

プリンタの制御ソフトウェアを更新するためのバージョンアップツール等が収録されています。標準構成ではインストールされません。（プリンタ制御ソフトウェアは、必要に応じて下記ホームページからダウンロードしてください。）

※ 最新のプリンタドライバ、プリンタ制御ソフトウェアなどが下記ホームページからダウンロードできます。

<http://www.casio.co.jp/ppr/download/>

取扱説明書

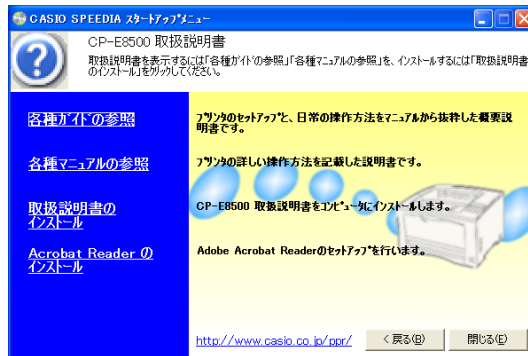


図 5



図 6

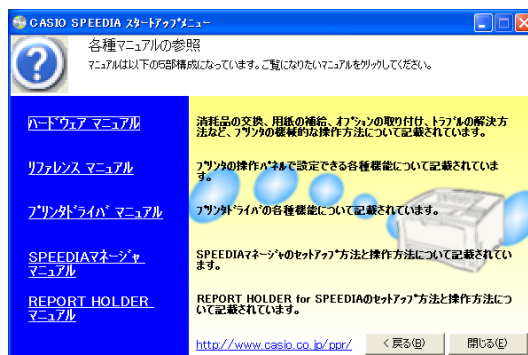


図 7

取扱説明書ボタンをクリックすると、選択画面（図 5）が表示されます。

● 取扱説明書の参照

CDに収録されている取扱説明書を参照するためには、「各種ガイドの参照」または「各種マニュアルの参照」をクリックしてください。

さらに取扱説明書のトピックが表示されます（図 6、図 7）ので、ご覧になりたいトピックをクリックしてください。

（取扱説明書をご覧いただくためには、Adobe Acrobat Reader などの PDF 文書を表示可能なビューアがインストールされている必要があります。インストールされていない場合は、Adobe Acrobat Reader をインストールするかどうかを確認するメッセージが表示されますので、インストールしてもよろしければ、「はい」を選択してください。）

● 取扱説明書のインストール

取扱説明書をハードディスクにコピーしてからご参照いただくためには、「取扱説明書のインストール」をクリックしてください。

取扱説明書をインストールするためのウィザードが実行されます。画面のガイドに従って、インストールを行なってください。

● Acrobat Reader のインストール

Adobe Systems社のAdobe Acrobat Readerをパソコンにインストールします。CDに収録されている取扱説明書の文書フォーマットに対応したビューアです。

セットアップウィザード



図 8

セットアップ完了時にパソコンを再起動する必要があることがあります。必ず実行中のアプリケーションを終了してからセットアップを開始してください。

● セットアップウィザードの開始

プリンタウィザードが表示されたら、「次へ」ボタンをクリックして、次の画面に進みます。

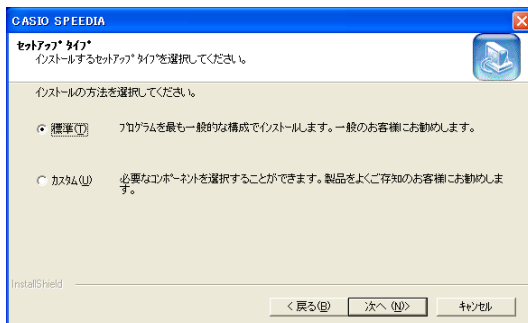


図 9

● セットアップタイプ

セットアップの方法を選択します。

通常は、「標準」を選択してください。標準的なソフトウェアの構成でセットアップを実行します。

「カスタム」を選択して「次へ」ボタンをクリックすると、セットアップするソフトウェアを選択する画面（図 10）が表示されます。

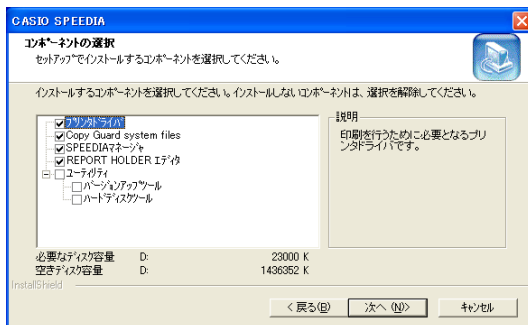


図 10

この画面では、インストールしたいソフトウェアにチェックをして、「次へ」ボタンをクリックします。

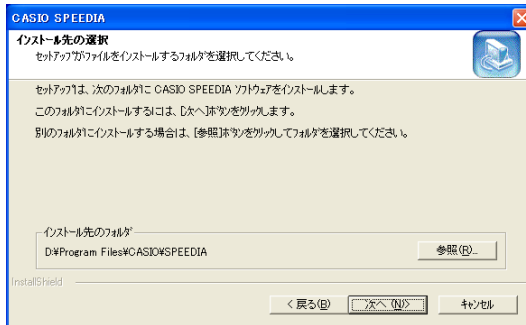


図 11

● インストール先フォルダの指定

この画面では、ソフトウェアのファイルをコピーするフォルダ名を指定します。（ここで指定したフォルダ以外にも、必要なファイルがシステムのフォルダなどにコピーされます。）

この画面は、選択したソフトウェアにより表示されないことがあります。

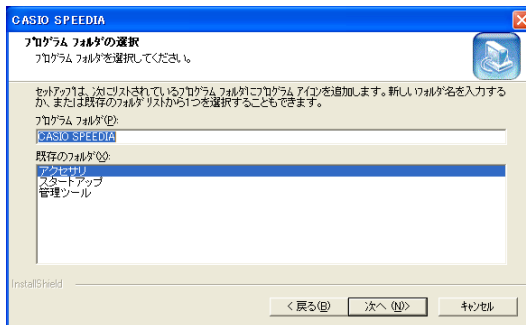


図 12

● プログラムフォルダの選択

スタートメニューのプログラムフォルダに、ソフトウェアのアイコンを登録します。登録するフォルダ名を指定してください。通常は、「CASIO SPEEDIA」のまま変更せずに「次へ」ボタンをクリックしてください。

この画面は、選択したソフトウェアにより表示されないことがあります。

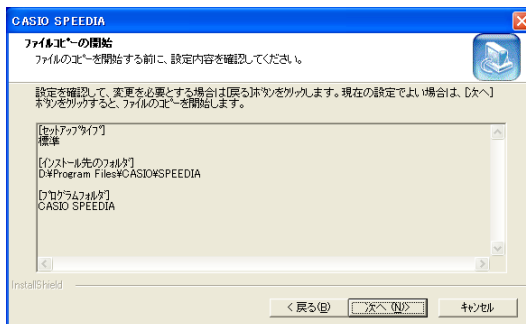


図 13

● ファイルコピーの開始

ファイルのコピーを開始します。設定した内容を確認して「次へ」ボタンをクリックしてください。

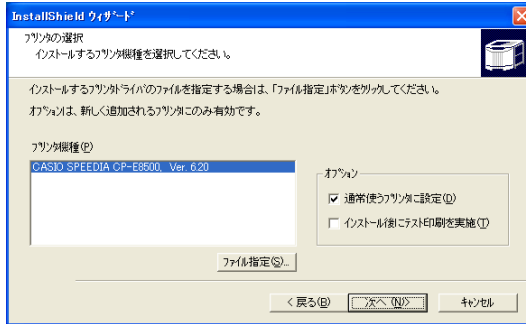


図 14

● プリンタの選択

プリンタドライバをセットアップします。

ご利用いただくプリンタ機種を選択し、オプションを設定して「次へ」ボタンをクリックしてください。

この画面はセットアップタイプ「標準」、または「カスタム」でプリンタドライバを選択した場合に表示されます。

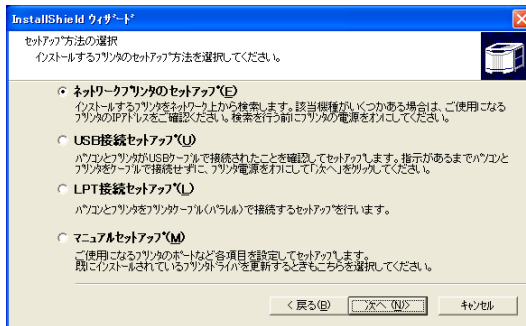



図 15


● セットアップ方法の選択


使用するプリンタとの接続の仕方によって、セットアップ方法を選択し「次へ」ボタンをクリックしてください。


この画面はセットアップタイプ「標準」、または「カスタム」でプリンタドライバを選択した場合に表示されます。

それぞれのセットアップ方法を選択した場合の操作は下記ページをご参照ください。

「ネットワークプリンタのセットアップ」 10 ページ

「USB 接続セットアップ」 12 ページ

「LPT 接続セットアップ」 21 ページ

「マニュアルセットアップ」 22 ページ

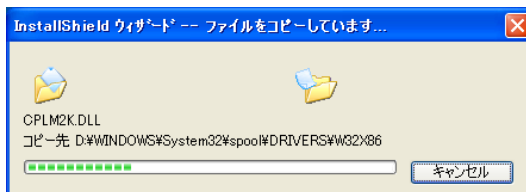


図 16

● ファイルのコピー

各セットアップ方法で設定を行ない、その内容に基づいてファイルのコピーとソフトウェアの登録が実行されます。

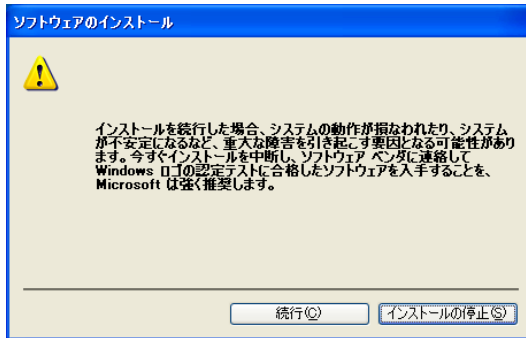


図 17

コピーの実行前後に、いくつか確認のためのダイアログが表示されることがあります。

ファイルのインストール前に Windows XP/Server 2003 では図 17、図 18、Windows 2000 では図 19 のダイアログボックスが表示されることがあります。(プリンタドライバをセットアップしない場合には表示されません。)

「続行」ボタンを (Windows 2000 では「はい」ボタン) をクリックして、セットアップを続行してください。

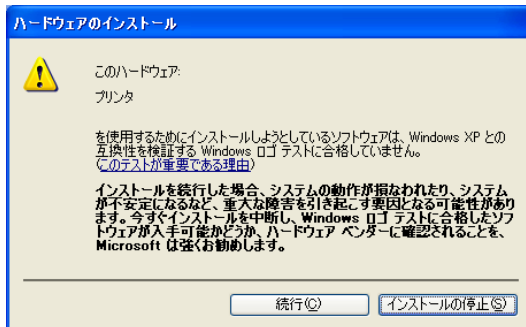


図 18

この他にも、セットアップするソフトウェア固有の情報を表示するダイアログが表示されることがあります。

各ダイアログのメッセージにしたがって、セットアップを進めてください。

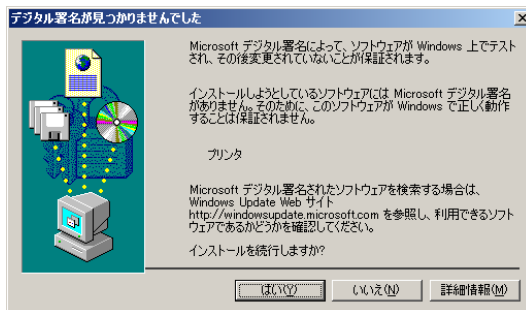


図 19

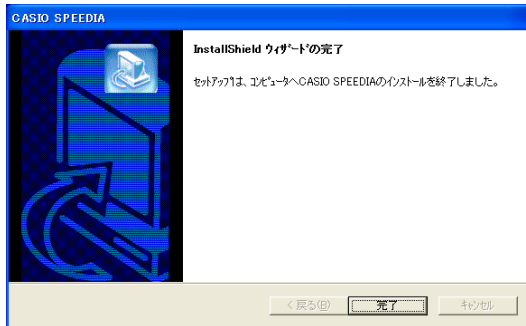


図 20

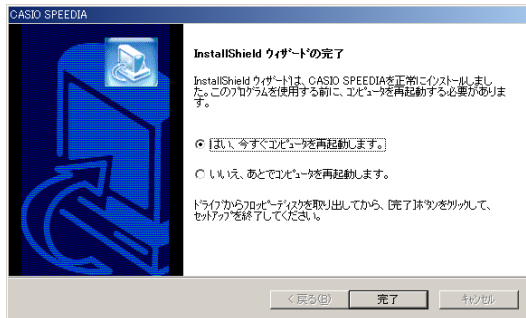


図 21

● セットアップの完了

以上でソフトウェアのセットアップは完了です。「完了」ボタンをクリックして、セットアップを終了してください。

「コンピュータを再起動する必要があります。」のメッセージが表示される場合には、「はい、今すぐコンピュータを再起動します。」を選択し、「完了」ボタンをクリックして、コンピュータを再起動するようにしてください。

以上でプリンタのセットアップは完了です。

プリンタをご使用になる前にハードウェアマニュアルもよく読んでご活用ください。

プリンタドライバ「ネットワークプリンタのセットアップ」

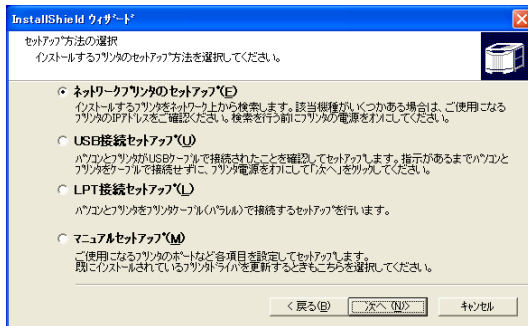


図 22

● セットアップ方法の選択

ネットワークに接続されたプリンタをご使用の場合は「ネットワークプリンタのセットアップ」を選択して「次へ」ボタンをクリックしてください。

Windows 98/Windows Me ではネットワーク上のプリンタを検索してセットアップを行なえません。「マニュアルセットアップ」でCP-LPR の機能を利用してネットワーク上のプリンタと接続してください。

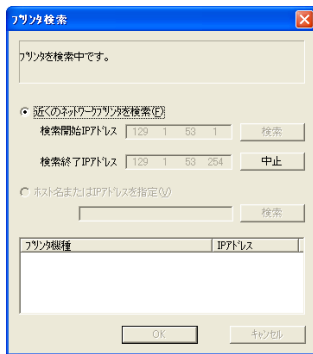


図 23

● プリンタ検索

プリンタ検索画面 (図23) が表示され、近くのネットワークプリンタ (同一サブネット内のLANにつながっているプリンタ) を検索します。インストールするプリンタと一致するものが見つかり、プリンタリストに表示されます。同じ機種種のプリンタが複数ある場合はそれぞれのIP アドレスを確認し、使用するプリンタを選択してください。

見つからない場合または、サブネット外のプリンタを使用する場合は「ホスト名またはIPアドレスを指定」を選択し、エディットボックスにホスト名またはIPアドレスを入力して「検索」ボタンをクリックしてください。

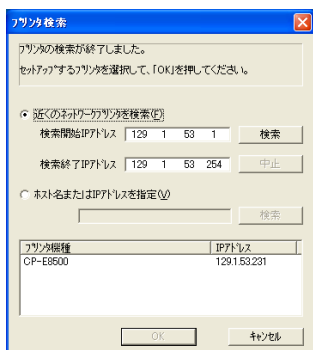


図 24

プリンタリストから使用するプリンタを選択して「OK」ボタンをクリックしてください。選択したプリンタへ出力するポートが設定されます。

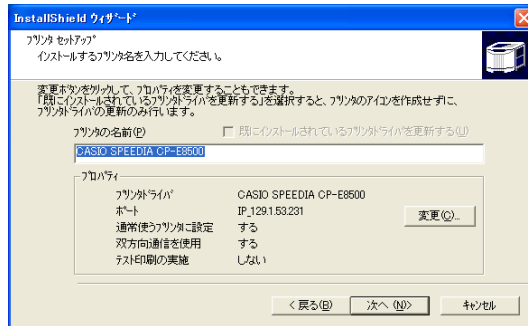


図 25

● プリンタ セットアップ

「プリンタの名前」を入力します。セットアップを行なうプリンタに関する設定を確認し、「次へ」ボタンをクリックしてください。

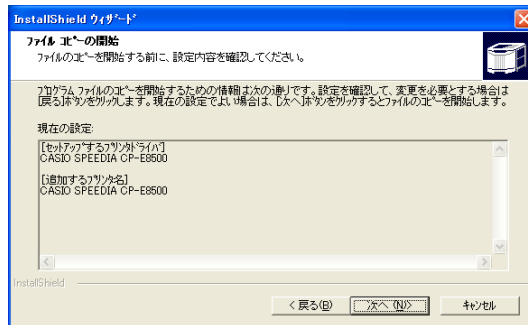


図 26

● ファイル コピーの開始

「次へ」ボタンをクリックするとプリンタドライバに必要なファイルのコピーを開始します。



図 27

● ファイルのコピー

ここまでで設定した内容に基づいて、ファイルのコピーとソフトウェアの登録が実行されます。

いくつか確認のためのダイアログが表示されますが、各ダイアログのメッセージにしたがって、セットアップを完了してください。

プリンタドライバ「USB接続セットアップ」

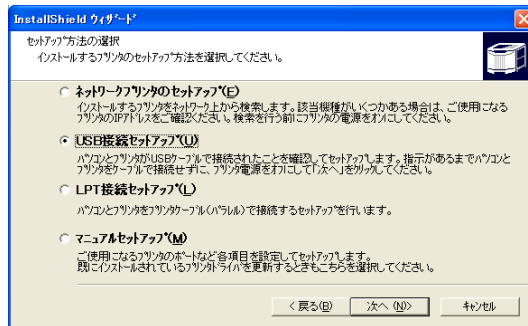


図 28

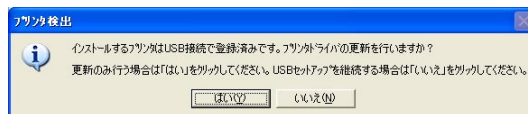


図 29

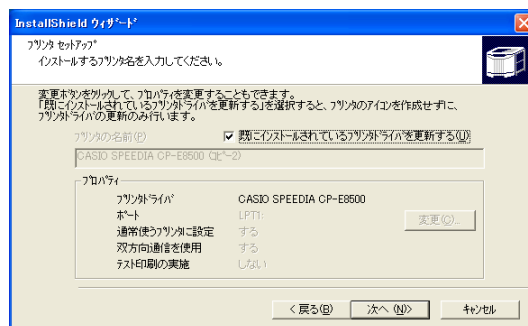


図 30

● セットアップ方法の選択

パソコンとプリンタをUSBで接続する場合は、「USB 接続セットアップ」を選択します。この後指示が表示されるまで、USBケーブルは接続せずに、プリンタの電源をオフにしておいてください。

準備ができましたら「次へ」ボタンをクリックしてください。

すでにプリンタがUSBポート出力でインストールされている場合、図29の確認メッセージが表示されます。インストール済みのプリンタを更新のみ行なう場合は「はい」ボタンをクリックしてください。「既にインストールされているプリンタドライバを更新する」にチェックされて図30のプリンタセットアップダイアログが表示されます。「次へ」ボタンをクリックしてください。ファイルコピーの開始ダイアログが表示されますので「次へ」ボタンをクリックしてプリンタドライバの更新を行なってください。

2台目のプリンタをUSB接続する場合は図29確認メッセージの「いいえ」ボタンをクリックして、USB接続セットアップをすすめてください。



図 31

● ファイルのコピー

ファイルのコピーが実行されます。

Windows XP/Server 2003 では図 32、Windows 2000 では図 33 のダイアログボックスが表示されることがあります。

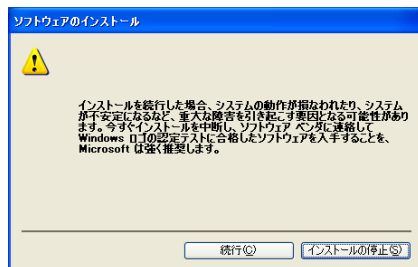


図 32

「続行」ボタン (Windows 2000 では「はい」ボタン) をクリックして、セットアップを続行してください。

Windows 2000/XP/Server 2003 ではファイルのコピーが表示されずに次の USB プリンタ接続の検出が表示されることがあります。



図 33

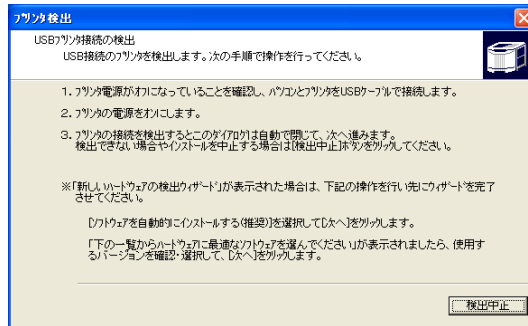


図 34

● USB プリンタ接続の検出

USB プリンタ接続の検出 (図 34) が表示されたら、次の操作を行なってください。

1. プリンタの電源がオフになっていることを確認し、パソコンとプリンタをUSBケーブルで接続します。
2. プリンタの電源をオンにします。

プリンタの電源投入後、しばらくすると接続が確認されダイアログは自動で閉じて次の処理に進みます。

プリンタをオンにして、しばらくたっても (パソコンの処理速度によりますが概ね約5分) 表示がそのままとなっている場合は、プリンタの電源をオフにしてから「検出中止」ボタンをクリックし、セットアップを中止してください。

次の注意をご確認いただき、再度セットアップを実行してください。

USB ケーブルを使ってプリンタをご利用いただく場合の注意 (1 ページ)

再度セットアップを行っても同様の場合は、パソコンを再起動してからセットアップを行なってください。

Windows Me 環境で「USB 接続セットアップ」を行なう場合に、「USB プリンタ接続の検出」で、しばらくしてもダイアログが自動で閉じない時は、下記の操作を行ないます。

1. [検出中止] ボタンを押して、セットアップを中断します。
(USB ケーブルは抜かずに接続したままにします。)
2. [コントロールパネル] - [システム] - [デバイスマネージャ] を開き、[その他の不明デバイス] に、"CASIOCP - E8500"がある場合はそれを削除します。
3. USB ケーブルを抜いて、再度セットアップを実行してください。

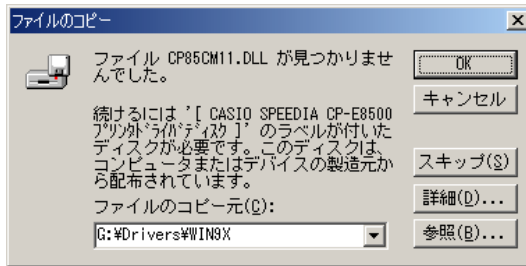


図 35

プリンタの電源を投入後にファイルのコピーが実施される場合があります。図 35 が表示されたら「参照」ボタンをクリックし、Windows Me の場合は本 CD の ¥Drivers ¥Win9x を指定して「OK」ボタンをクリックします。

Windows 2000/XP/Server 2003 の場合はインストール先フォルダ (図 11 6 ページ) の下位にある ¥Drivers¥CP-E8500¥W2000XP を指定して「OK」ボタンをクリックします。

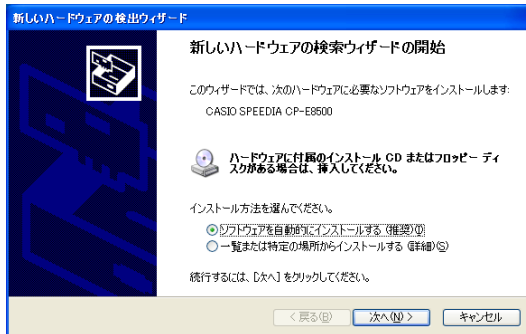


図 36

Windows 2000/XP/Server 2003 ではプリンタの電源をオンにすると「新しいハードウェアの検出ウィザード」(図 36) が表示されることがあります。

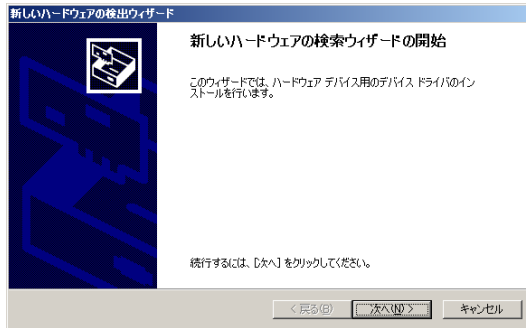


図 37

- Windows 2000 で「新しいハードウェア検出ウィザード」が表示された場合 次の操作を行なってください。

図 37 「新しいハードウェアの検索ウィザードの開始」が表示されたら、「次へ」ボタンをクリックします。

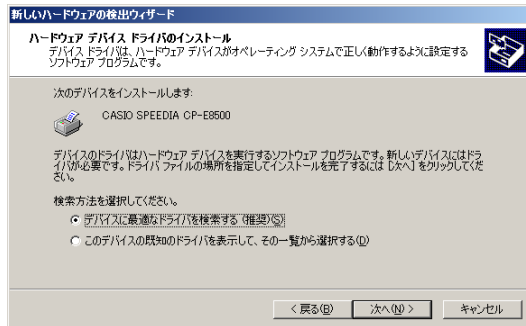


図 38

図 38 「ハードウェア デバイス ドライバのインストール」が表示されたら、「デバイスに最適なドライバを検索する (推奨)」を選択して「次へ」ボタンをクリックします。

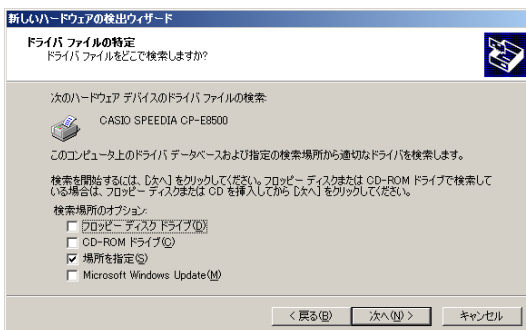


図 39

図 39 「ドライバ ファイルの特定」が表示されたら、「場所を指定」をチェックし「次へ」ボタンをクリックします。

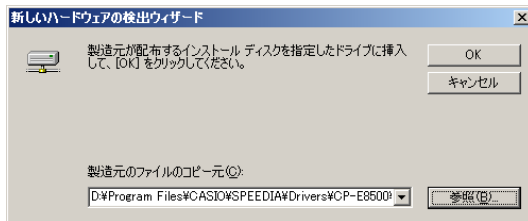


図 40

図40が表示されたら「参照」ボタンをクリックし、インストール先フォルダ（図11 6 ページ）の下位にある ¥Drivers¥CP-E8500¥W2000XP¥CP85NT5.INF を指定して「OK」ボタンをクリックします。

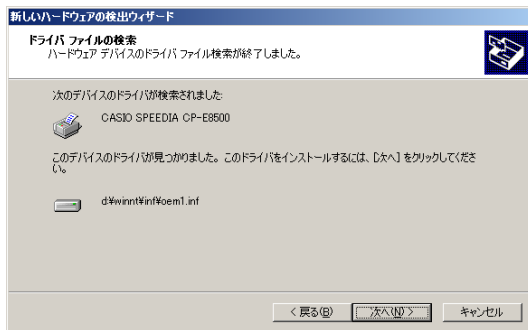


図 41

図41「ドライバ ファイルの検索」が表示されたら、「次へ」ボタンをクリックします。

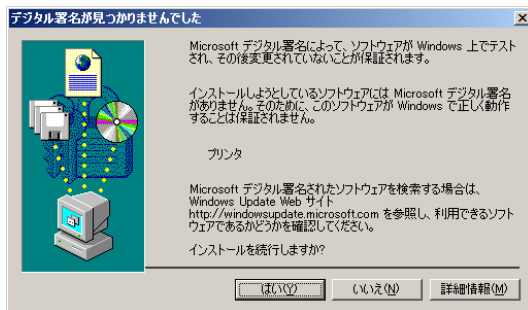


図 42

図42のダイアログが表示される場合がありますので、「はい」ボタンをクリックします。

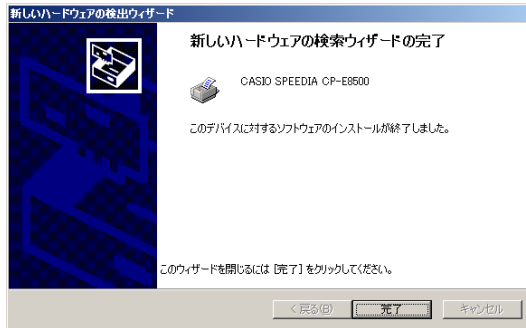


図 43

図 43 「新しいハードウェアの検索ウィザードの完了」が表示されたら、「完了」ボタンをクリックしてください。

プリンタがUSBケーブルで接続されたことを確認すると、セットアップ処理を続けます。

このほかにも、セットアップするソフトウェア固有の情報を表示するダイアログが表示されることがあります。

各ダイアログのメッセージにしたがって、セットアップを完了してください。

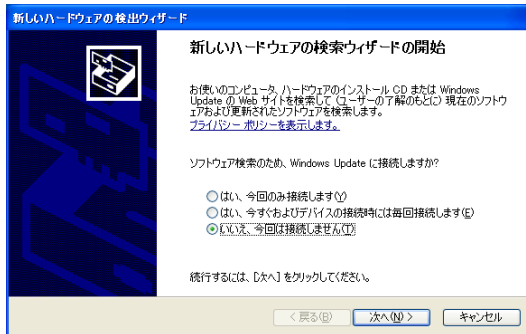


図 44

- Windows XP/Server 2003で「新しいハードウェア検出ウィザード」が表示された場合、次の操作を行なってください。

Windows XP ServicePack2 または Server 2003 ServicePack1 の場合、図 44が表示されることがあります。「いいえ、今回は接続しません」を選び「次へ」ボタンをクリックします。

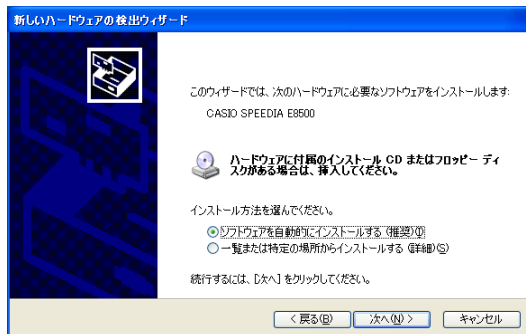


図 45

図 45「新しいハードウェアの検索ウィザードの開始」が表示されたら「ソフトウェアを自動的にインストールする（推奨）」を選び「次へ」ボタンをクリックします。



図 46

図 46「下の一覧からハードウェアに最適なソフトウェアを選んでください。」が表示されたらバージョンを確認し、最新のプリンタドライバを選択して「次へ」ボタンをクリックします。

場所にWin9xを含むもの（例 D:¥Drivers¥Win9x¥cp85w9m.inf）はWindows 98 / Me用のプリンタドライバですので選択しないでください。

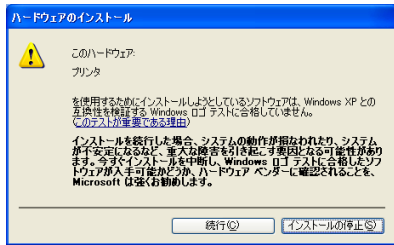


図 47

図 47 が表示される場合がありますので、「続行」ボタンをクリックします。

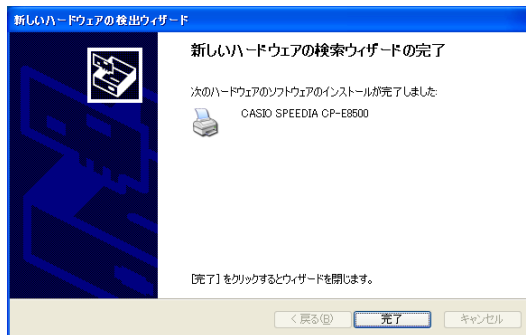


図 48

図 48 「新しいハードウェアの検出ウィザードの完了」が表示されたら、「完了」ボタンをクリックしてください。

プリンタがUSBケーブルで接続されたことを確認すると、セットアップ処理を続けます。

このほかにも、セットアップするソフトウェア固有の情報を表示するダイアログが表示されることがあります。

各ダイアログのメッセージにしたがって、セットアップを完了してください。

プリンタドライバ「LPT接続セットアップ」

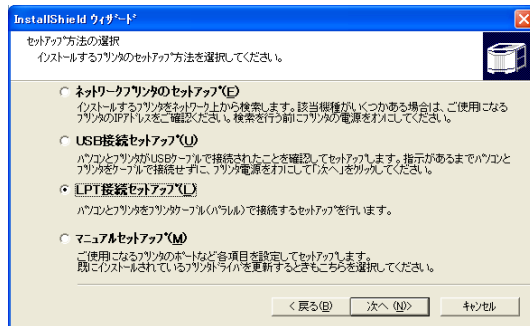


図 49

● セットアップ方法の選択

パソコンのLPT(パラレルポート)とプリンタをプリンタケーブルで接続する場合は、「LPT 接続セットアップ」を選択し、「次へ」ボタンをクリックしてください。

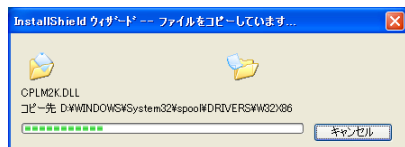


図 50

● ファイルのコピー

ファイルのコピーとソフトウェアの登録が実行されます。

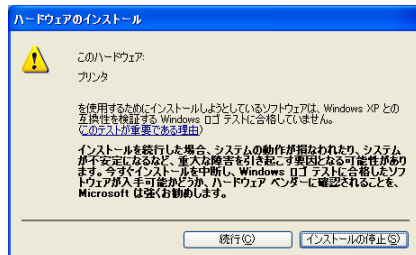


図 51

ファイルのインストール前に Windows XP/Server 2003 では図 51、Windows 2000 では図 52 のダイアログボックスが表示されることがあります。「続行」ボタン (Windows 2000 では「はい」ボタン) をクリックして、セットアップを続行してください。

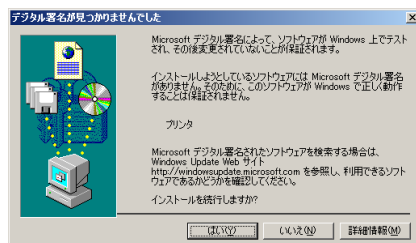


図 52

この他にも、セットアップするソフトウェア固有の情報を表示するダイアログが表示されることがあります。

各ダイアログのメッセージにしたがって、セットアップを完了してください。

プリンタドライバ「マニュアルセットアップ」

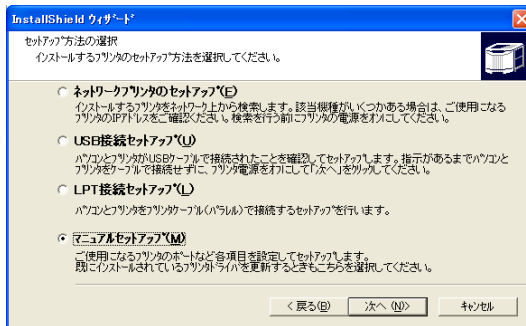


図 53

● セットアップ方法の選択

プリンタフォルダに表示されるプリンタ名やポートをマニュアルで設定する場合は「マニュアルセットアップ」を選択し、「次へ」ボタンをクリックしてください。

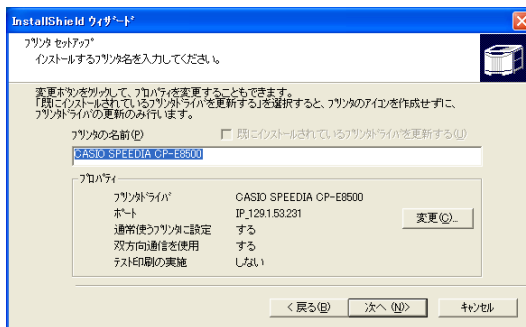


図 54

● プリンタ セットアップ

プリンタフォルダに表示されるプリンタの名前を入力します。ポートなどその他設定を変更する場合は「変更」ボタンをクリックします。

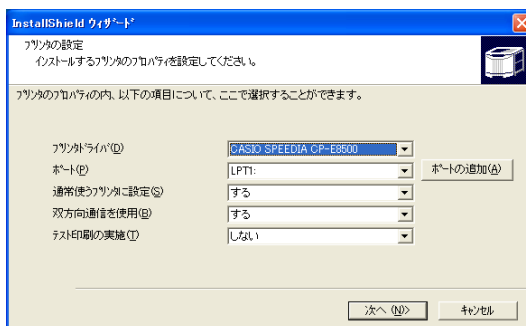


図 55

● プリンタの設定

ポート、通常使うプリンタに設定、双方向通信を使用、テスト印刷の実施をコンボボックスで設定します。使用するポートがコンボボックスに表示されない場合は「ポートの追加」ボタンをクリックしてください。

設定が終わりましたら「次へ」ボタンをクリックするとプリンタ セットアップ画面に戻ります。

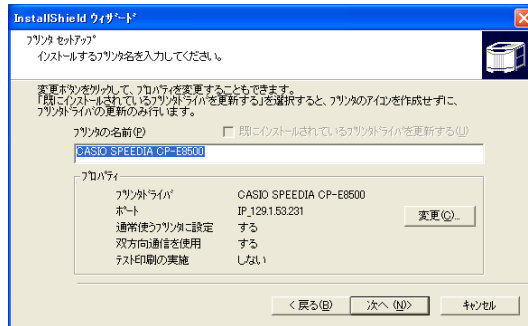


図 56

● プリンタ セットアップ

プロパティで表示されている各設定を確認し、「次へ」ボタンをクリックしてください。

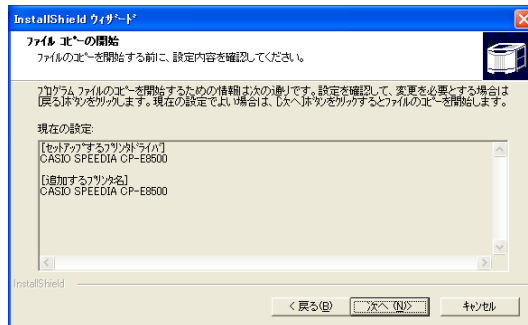


図 57

● ファイル コピーの開始

「次へ」ボタンをクリックしてプリンタドライバに必要なファイルのコピーを開始します。



図 58

● ファイルのコピー

ここまでで設定した内容に基づいて、ファイルのコピーとソフトウェアの登録が実行されます。

この他にも、セットアップするソフトウェア固有の情報を表示するダイアログが表示されることがあります。

各ダイアログのメッセージにしたがって、セットアップを完了してください。

カシオ計算機株式会社

システムソリューション営業統轄部 ページプリンタ企画室

〒151-8543 東京都渋谷区本町1-6-2
電話 03-5334-4552

東京地区 電話 03-5334-4550

西日本地区 電話 06-6243-2100

中部地区 電話 052-324-2135

カシオ情報機器 北海道地区 電話 011-221-7891

カシオ情報機器 東北地区 電話 022-718-0650

カシオ情報機器 中国地区 電話 082-239-1500

カシオ情報機器 四国地区 電話 087-862-8822

カシオ情報機器 九州地区 電話 092-475-3939

テクニカル・インフォメーション・センター 電話 03-5334-4557

インターネット・ホームページ <http://www.casio.co.jp/ppr/>

SPEEDIA

CP-E8500 Series

セットアップガイド

2005年7月19日 第4版発行

カシオ計算機株式会社
カシオ電子工業株式会社

* 本装置は、日本国内において使用することを目的に製造されています。諸外国では電源仕様などが異なるため使用できません。

また、安全法規制（電波規制や材料規制など）は国によって異なります。本装置および関連消耗品などをこれらの規制に違反して諸外国に持ち込むと罰則が課されることがあります。



当社は、国際エネルギースタープログラムの参加事業者として、本製品が国際エネルギースタープログラムの対象製品に関する基準を満たしていると判断します。

© CASIO COMPUTER CO., LTD.

© CASIO ELECTRONICS MANUFACTURING CO., LTD.