

G163-8543

ご使用前に、この使用説明書を最後までよくお読みの上、正しくお使いください。また、この使用説明書が必要になったとき、すぐに利用できるように保管してください。安全に正しくお使いいただくために、操作の前には必ず『安全上のご注意』をお読みください。

1 設置環境、電源・アースを確認する

警告!

- 機械は電源コンセントにできるだけ近い位置に設置し、異常時に電源プラグを容易に外せるようにしてください。
- 電源コードが傷んだり、芯線の露出・断線などが見られる場合はサービス実施店に交換を依頼してください。そのまま使用すると火災や感電の原因になります。

警告!

- アース接続してください。アース接続がされないで、万一漏電した場合は、火災や感電の原因になります。アース接続がコンセントのアース端子にできない場合は、接地工事を電気工事業者に相談してください。

警告!

- 表示された電源電圧以外の電圧で使用しないでください。また、タコ足配線をしないでください。火災や感電の原因になります。
- 延長コードの使用は避けてください。
- 電源コードを傷つけたり、破損したり、束ねたり、加工しないでください。また、重い物を載せたり、引っばったり、無理に曲げたりすると電源コードをいため、火災や感電の原因になります。
- 電源プラグの刃に金属などが触れると火災や感電の原因になります。

警告!

- 濡れた手で電源プラグを抜き差ししないでください。感電の原因になります。

注意!

- 湿気やほこりの多い場所に置かないでください。火災や感電の原因になります。
- ぐらついた台の上や傾いた所など不安定な場所に置かないでください。落ちたり、倒れたりして、けがの原因になります。
- 製品の通風口をふさがしないでください。通風口をふさいだまま使用すると、製品内部の温度が上昇して、異臭・発煙の原因になる恐れがあります。
- 大切な家具などの上に設置しないでください。長時間同じ場所に設置しておくと、製品のゴム足が設置した場所に付着して汚すことがあります。
- テレビやラジオの近くに設置しないでください。受信障害の原因になることがあります。

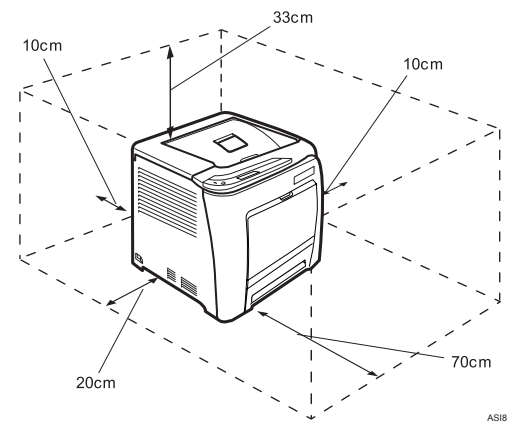
注意!

- 狭い部屋で長時間使用したり、大量の印刷を行なうときは換気や通風を十分に行なってください。人体に影響はありませんが、微量のオゾンや粉塵や化学物質などにより不快に感じる場合があります。

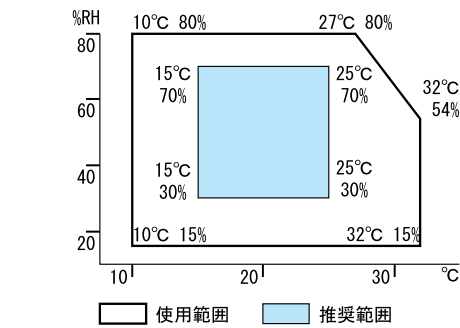
設置環境を確認する

設置環境については、次のことを守ってください。

- 本機は、水平でがたつきのない場所を選んで設置してください。
- 用紙の補給、消耗品の交換、紙づまりの処置などをスムーズに行うために、本機の周辺に目安として図のようなスペースを確保してください。



- 温度や湿度が以下の使用範囲に収まる場所に設置してご使用ください。



- 前後左右 3 mm 以下で段差のない場所に置いてください。
- 故障の原因になりますので、次のような場所には置かないでください。
 - 直射日光の当たる所
 - 空調機の送風、冷風、温風・ふくしゃ熱が直接当たる所
 - 通気性、換気の悪い所。また、ほこりの多い所
 - ラジオ、テレビ、その他のエレクトロニクス機器に近い所
 - 加湿器に近い所
 - 強い振動が起こりやすい所

電源・アースを確認する

本機の電源については、次のことを守ってください。

- 100V、13A以上、50/60Hzの電源をご使用ください。
- 本機のアース端子は必ずアース対象物に接続してください。アース対象物は次のとおりです。
 - コンセントのアース端子
 - 接地工事（D種）を行っているアース線

補足

- 使用中は換気を良くしてください。本機を換気の悪い部屋で長時間使用すると、臭気になることがあります。快適な作業環境を保つために部屋の換気をお勧めいたします。

2 同梱品を確認する

不足品や不具合があった場合は、本機を購入された販売店までご連絡ください。

使用説明書、CD-ROM

- 安全上のご注意
- かんたんセットアップ (本書)**
- クイックガイド
- 管理者の方へ
- CD-ROM [プリンタードライバー&ユーティリティ] 1枚
- ※ 使用説明書はCD-ROMに収録されています。本書中では①という記号で表現しています。

その他

- 保証書請求用はがき
- 運用コストに関するご注意
- トレー注意ラベル
- クイックガイドケース
- 電源コード

補足

- プリンター購入時に実装されているトナードラムカートリッジ(スタートアップキット)の印刷可能ページ数は約2,200ページです。(A4サイズ、5%チャートで連続印刷した場合の目安)

3 プリンターを設置する

本機には、輸送時の振動や衝撃から機器を守るために、緩衝材や保護テープが取り付けられています。本機を設置場所(もしくはその付近)に運んだら、これらの緩衝材や保護テープを取り外してください。

警告!

- トナー (使用済みトナーを含む)、トナーの入った容器を火中に投入しないでください。トナー粉がねて、やけどの原因になります。

警告!

- トナー (使用済みトナーを含む) または、トナーの入った容器は、火気のある場所に保管しないでください。引火して、やけどや火災の原因になります。

注意!

- プリンター本体の重さは、約28kgあります。
- 機械を移動するときは、両側面の中央下部にある取っ手を2人で持ち、ゆっくりと体と負担がかからない状態で持ち上げてください。無理をして持ち上げたり、乱暴に扱って落としたりすると、けがの原因になります。

注意!

- トナー (使用済みトナーを含む) または、トナーの入った容器は、子供の手に触れないようにしてください。もし誤ってトナーを飲み込んだ場合は、直ちに医師の診断を受けてください。

注意!

- トナー (使用済みトナーを含む) を吸い込んだ場合は、多量の水でうがいをし、空気の新鮮な場所に移動してください。必要に応じて医師の診断を受けてください。

注意!

- トナー (使用済みトナーを含む) が目に入った場合は、直ちに大量の水で洗浄してください。必要に応じて医師の診断を受けてください。

注意!

- トナー (使用済みトナーを含む) を飲み込んだ場合は、胃の内容物を大量の水で希釈してください。必要に応じて医師の診断を受けてください。

注意!

- 紙づまりの処置やトナー (使用済みトナーを含む) を補給または交換するときは、トナーで衣服や手などを汚さないように注意してください。トナーが手などの皮膚についた場合は、石鹸水でよく洗い流してください。
- 衣服についた場合は、冷水で洗い流してください。温水で洗うなど加熱するとトナーが布に染み付き、汚れが取れなくなることがあります。

注意!

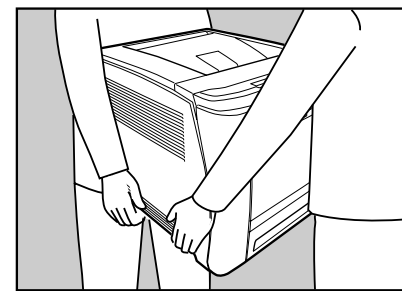
- トナー容器を無理に開けないでください。トナーが飛び散った場合、トナーを吸い込んでしまったり、服や手を汚す原因となります。

注意!

- 上カバーを開閉する際、指挟み、指のけがに注意してください。

1 プリンターを覆うビニールを開きます。

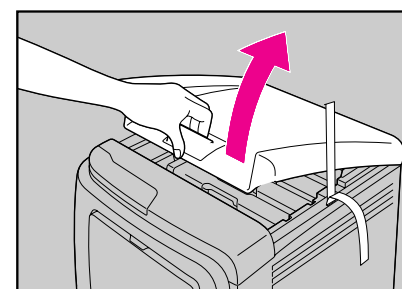
2 プリンター本体の両側面にある運搬用の取っ手をもち、2人でゆっくりと持ち上げ運びます。



重要

- プリンター本体を持ち上げるときは、給紙トレイ部分を持たないでください。
- プリンター本体を下ろすときは、手をはさまないようにゆっくりと下ろしてください。

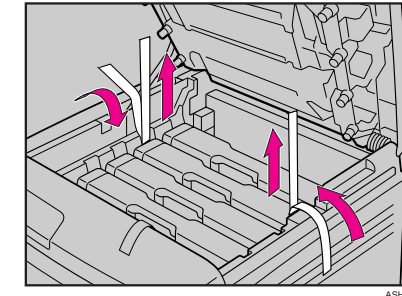
3 本体についているオレンジ色のテープを外します。上カバー開閉レバーを引き、プリンター本体の上カバーを開けます。



重要

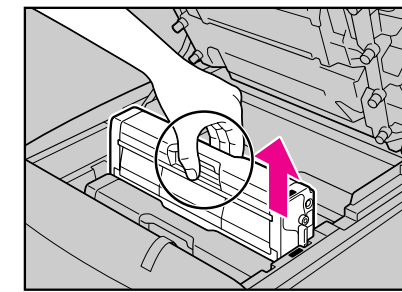
- 機械の中にゼムクリップ、ホッチキスの針、その他の小さな金属片を落とさないようにしてください。

4 左右にある緩衝材を外します。



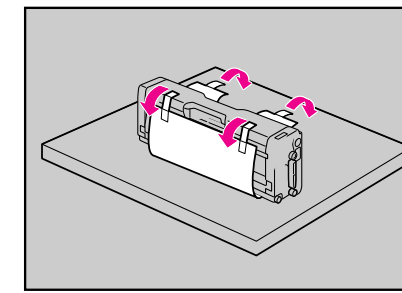
5 各トナードラムカートリッジを取り出して振ります。黒色トナードラムカートリッジのみ保護シートを外します。(他の色は保護シートはありません。)

各トナードラムカートリッジの中央の持ち手部分を持って、ゆっくりと垂直に引き上げて取り出します。



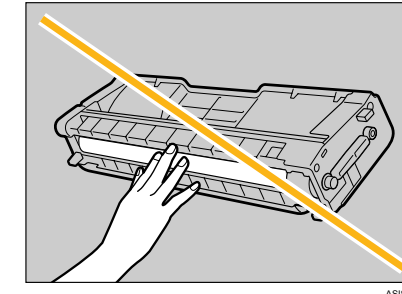
黒色トナードラムカートリッジの場合は、振る前に保護シートを外します。

保護シートを外すときは、カートリッジを水平な場所に置いて外してください。

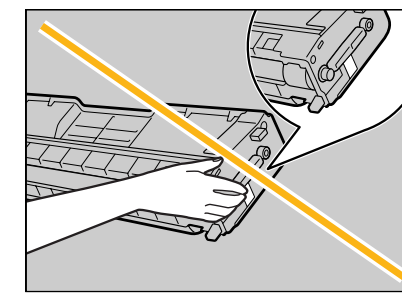


重要

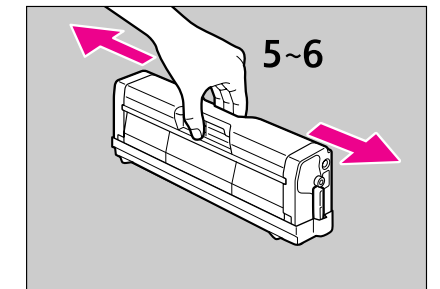
- はがしたテープは汚れています。手や衣服などに触れないように注意してください。
- トナードラムカートリッジのカバーを外した状態で、長時間直射日光にさらさないでください。
- はがしたテープがトナードラムカートリッジの感光体部分に触れないように注意してください。
- トナードラムカートリッジの感光体部分には触らないでください。



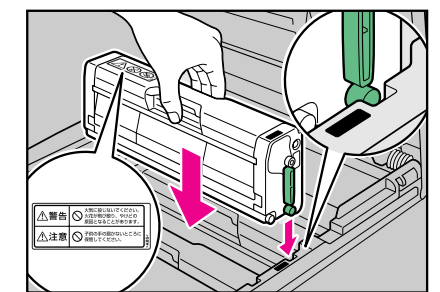
- トナードラムカートリッジの側面にあるIDチップには触らないでください。



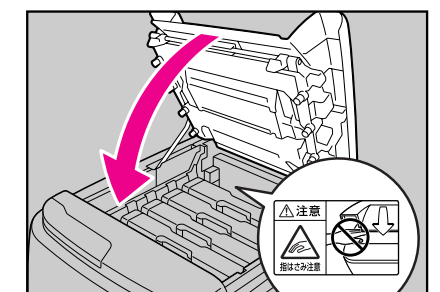
取り出したトナードラムカートリッジの取っ手をもち、左右に5~6回振ります。



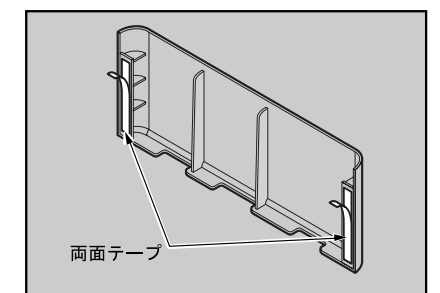
6 トナードラムカートリッジの色と取り付け位置を確認し、ゆっくりと垂直に差し込みます。



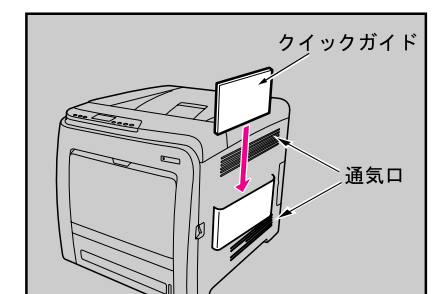
7 プリンター本体の上カバーをゆっくり閉めます。



8 クイックガイドケース裏側の両面テープ(2ヶ所)をはがします。



9 クイックガイドケースをプリンターに貼り付け、クイックガイドをセットします。



重要

- プリンターの通気口を塞がないように取り付けてください。

4 用紙をセットする

注意

- 給紙トレイを引き出すときは、強く引き出さないでください。トレイが落下し、けがの原因になります。

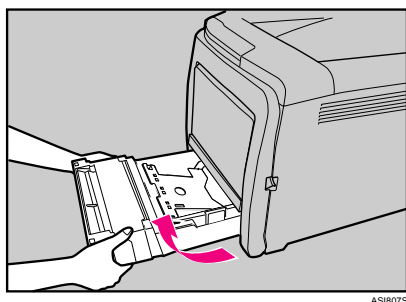
注意

- ステープラーの針がついたままの用紙の再利用や銀紙、カーボン含有紙等の導電性の用紙は使用しないでください。火災の原因になります。

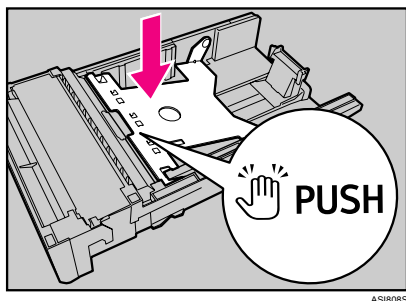
- 重要**
- 1つのトレイに異なる種類の用紙を混在させないでください。
 - 印刷中に、前・上カバーの開閉、給紙トレイの引き出しを行わないでください。
 - サイドガイドまたはエンドガイドを無理に動かさないでください。故障の原因になります。
 - トレイは必ず水平に入れてください。斜めに入ると、故障の原因になります。

1 給紙トレイの前面を持ち上げてゆっくりと引き出し、途中から両手で持って引き抜きます。

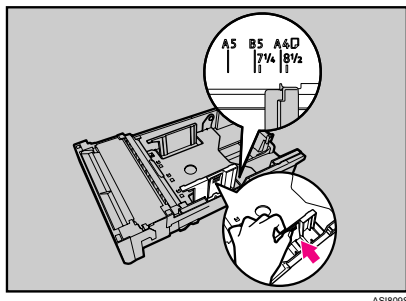
引き抜いたトレイは水平な場所に置いてください。



2 底板の「PUSH」部分をロックされる位置まで押し下げます。

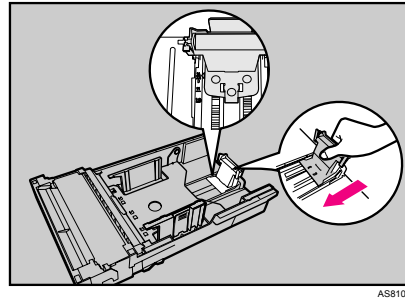


3 サイドガイドのクリップをつまみながら、セットする用紙サイズに合わせます。



不定形サイズの用紙をセットするときは、サイドガイドを実際の用紙サイズよりも少し広くしてください。

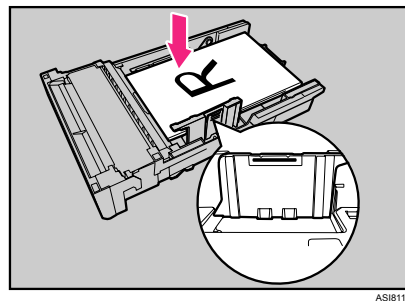
4 エンドガイドのクリップをつまみながら、セットする用紙サイズに合わせます。



不定形サイズの用紙をセットするときは、エンドガイドを実際の用紙サイズよりも少し広くしてください。

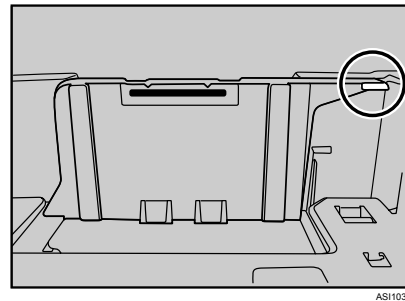
5 新しい用紙をそろえ、印刷する面を上にしてセットします。

セットする用紙の量は、給紙トレイの内側にある上限表示を超えないようにしてください。

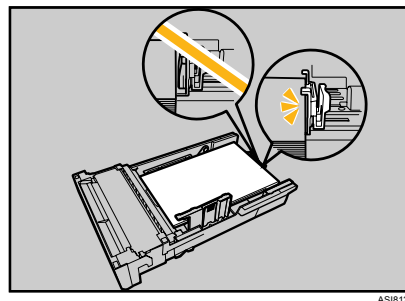


サイドガイドと用紙の間にすき間がある場合は、サイドガイドをセットした用紙の幅に合わせて調整してください。

セットする用紙の量は、サイドガイドの突起を超えないようにしてください。

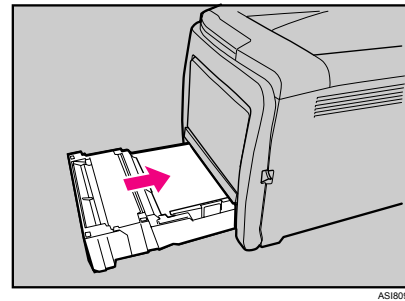


6 用紙とエンドガイドの間にすき間がないことを確認します。



用紙とエンドガイドの間にすき間があると、用紙が正しく給紙されないことがあります。

7 給紙トレイを水平に差し込み、レールに沿ってゆっくりと押し込みます。

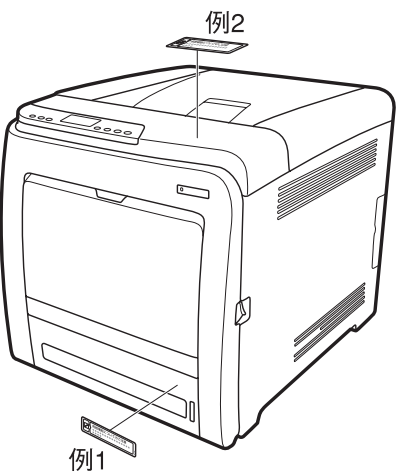


紙づまりを防ぐため、きちんとトレイを開けてください。

- 重要**
- トレイを勢いよく入れると、トレイの用紙ガイドがずれることがあります。

- 補足**
- 用紙に関する注意や保管方法、使用できない用紙については、「ハードウェアガイド」⑤「用紙に関する注意」を参照してください。
 - 手差しトレイへのセット方法や、用紙のサイズ・種類の設定については、「ハードウェアガイド」⑤「用紙をセットする」を参照してください。
 - 本機が推奨する用紙については、「ハードウェアガイド」⑤「消耗品一覧」を参照してください。

8 トレイ注意ラベルを設置場所にあわせて目立つ場所に貼り付けます。



5 電源を入れる

警告

- 濡れた手で電源プラグを抜き差ししないでください。感電の原因になります。
- 電源コードは付属のもの以外は使用しないでください。また、付属の電源コードを他の製品に使用しないでください。発熱や火災の原因になる場合があります。

警告

- アース接続は、必ず電源プラグをコンセントにつなぐ前に行ってください。また、アース接続を外す場合は、必ず電源プラグをコンセントから抜いて行ってください。感電の原因になります。

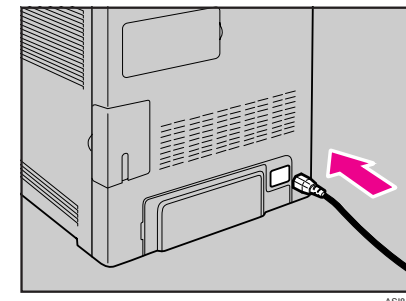
注意

- 電源プラグを抜くときは、必ず電源プラグを持って抜いてください。電源コードを引っばらないでください。コードが傷つき、火災や感電の原因になります。
- 電源コードはプリンタの差し込み口やコンセントに奥までしっかり差し込んでください。ゆるんだ状態で使用すると発熱や発火の原因になる場合があります。

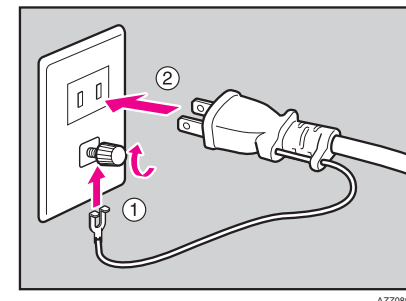
- 重要**
- 初期設定が終わるまで電源スイッチを切ったり、電源コードを抜いたりしないでください。

1 本体の左側面にある電源スイッチが「Off」側になっていることを確認します。

2 背面の電源コネクタに、電源ケーブルを接続します。

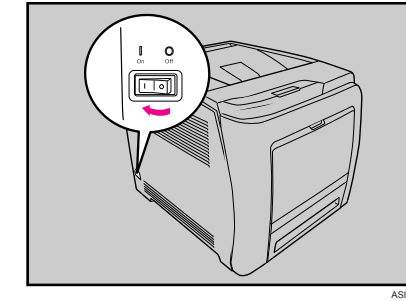


3 アース線を接続し(①)、次に電源プラグをコンセントに差し込みます(②)。



- 補足**
- 電源プラグを差し込んだり抜いたりするときは、本機の電源を切ってから行ってください。

4 本体の左側面にある電源スイッチを「On」側にします。



操作部の電源ランプが点灯します。印刷可ランプが点灯するまでしばらくお待ちください。初期設定には2〜3分かかります。初期設定の際に動作音がしますが故障ではありません。

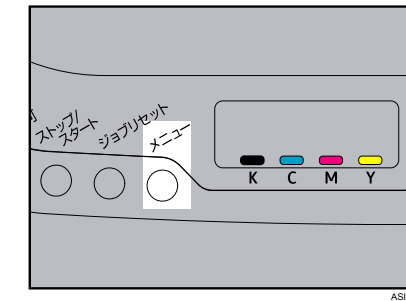
6 テスト印刷する

プリンタが正常に印刷できることを確認するために、テスト印刷を行います。

テスト印刷はプリンタ本体の動作確認です。パソコンとの接続テストではありません。

- 重要**
- テストページの印刷に使用できる用紙は、A4、Letterサイズのみです。テストページを印刷する前に、給紙トレイに用紙をセットしてください。

1 操作部の「メニュー」キーを押します。



2 [▼][▲]キーを押して、「テストインサツ」を表示させ、「#OK」キーを押します。

メニュー：
テストインサツ

3 [▼][▲]キーを押して、「3.テストページ」を表示させ、「#OK」キーを押します。

テストページが印刷されます。印刷が完了すると、「テストページ」の画面が表示されます。

テストインサツ：
3.テストページ

4 「メニュー」キーを押して初期画面に戻ります。

- 補足**
- A4、Letterサイズ以外の用紙で印刷を開始すると、エラーメッセージが表示されます。エラーメッセージが表示されたら、適切なサイズの用紙をセットして印刷するか、印刷を中止してください。

- Windowsでネットワークで接続する場合**
「7.Windowsでネットワーク環境で使用する」へ進んでください。
- WindowsでUSBで接続する場合**
「8.WindowsでUSB接続で使用する」へ進んでください。
- Macintoshでネットワークで接続する場合**
「9.Macintoshでネットワーク環境で使用する」へ進んでください。
- MacintoshでUSBで接続する場合**
「ソフトウェアガイド」⑤「Mac OS Xで使用する」を参照してください。

7 Windowsでネットワーク環境で使用する

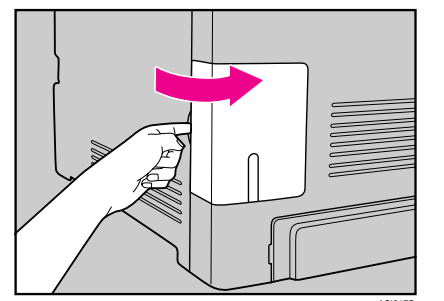
注意

- 電話回線などの過電圧が加わる恐れのあるネットワークをイーサネットポートに接続しないでください。間違えて接続すると、火災および感電の危険があります。

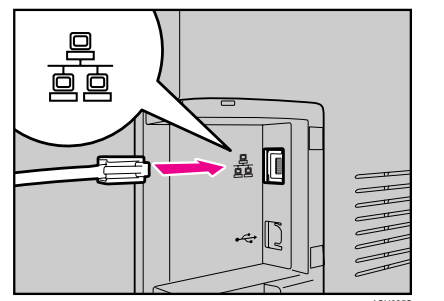
- イーサネットケーブルを接続する**
HUBなどのネットワーク機器を準備してから、本機にイーサネットケーブルを接続します。
イーサネットポートには、10BASE-Tまたは100BASE-TXのケーブルを接続してください。

- 重要**
- シールドイーサネットケーブルを使用してください。シールドケーブル以外では、電磁妨害により不具合が生じる場合があります。
 - イーサネットケーブルは同梱されていません。ご使用になるネットワーク環境に合わせて別途ご用意ください。

1 ケーブルカバーを外します。

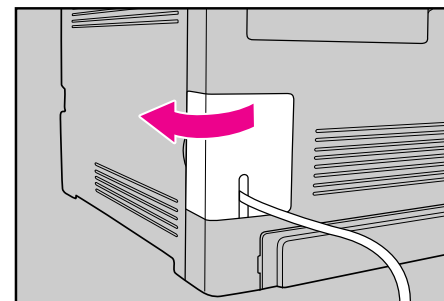


2 本体背面のイーサネットポートにケーブルを接続します。

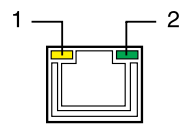


3 ケーブルのもう一方のコネクタをハブ(HUB)などのネットワーク機器に接続します。

4 ケーブルカバーを取り付けます。



◆ LEDの見方



1. 黄色: 100BASE-TX動作時は点灯し、10BASE-T動作時は消灯します。
2. 緑色: ネットワークが正常に接続しているときに点灯します。

● ネットワークの設定をする

本機の操作部を使ってネットワークに関する設定をします。

イーサネットケーブルを使用して本機をネットワークに接続する場合は、使用するネットワーク環境に応じて、必要な項目を操作部で設定してください。

[ネットワークセット]メニューで設定できる項目と、工場出荷時の値は以下のとおりです。

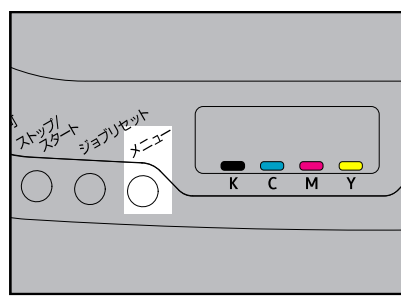
項目名	工場出荷時
1. DHCP	スル
2. IPアドレス	192.0.0.192
3. サブネットマスク	255.255.255.0
4. ゲートウェイアドレス	192.0.0.192

ここでは、TCP/IPを使用してIPアドレスを割り当てて本機を使用する方法を記載します。

IPアドレスを手動で指定する場合

IPアドレスを手動で指定するには、DHCPを無効にします。

1 操作部の[メニュー]キーを押します。



2 [▼][▲]キーを押して[インターフェースセット]を表示させ、[#OK]キーを押します。

メニュー:
インターフェースセット

3 [▼][▲]キーを押して[3.ネットワークセット]を表示させ、[#OK]キーを押します。

インターフェースセット:
3. ネットワークセット

4 [▼][▲]キーを押して[1.DHCP]を表示させ、[#OK]キーを押します。

3. ネットワークセット:
1. DHCP

5 [▼][▲]キーを押して[シナイ]を表示させ、[#OK]キーを押します。

DHCP:
*シナイ

6 [▼][▲]キーを押して[3.IPアドレス]を表示させ、[#OK]キーを押します。

3. ネットワークセット:
3. IPアドレス

7 [▼][▲]キーを押してIPアドレスを入力し、[#OK]キーを押します。

[#OK]キーを押すと、次のフィールドに移動します。
[戻る]キーを押すと、前のフィールドに移動します。
[▼][▲]キーを押し続けると、値が10ずつ増減します。

3. IPアドレス:
192.0.0.192

8 [▼][▲]キーを押して[4.サブネットマスク]を表示させ、[#OK]キーを押します。

3. ネットワークセット:
4. サブネットマスク

9 [▼][▲]キーを押してサブネットマスクを入力し、[#OK]キーを押します。

[#OK]キーを押すと、次のフィールドに移動します。
[戻る]キーを押すと、前のフィールドに移動します。
[▼][▲]キーを押し続けると、値が10ずつ増減します。

4. サブネットマスク:
255.255.255.0

10 [▼][▲]キーを押して[5.ゲートウェイアドレス]を表示させ、[#OK]キーを押します。

3. ネットワークセット:
5. ゲートウェイアドレス

11 [▼][▲]キーを押してゲートウェイアドレスを入力し、[#OK]キーを押します。

[#OK]キーを押すと、次のフィールドに移動します。
[戻る]キーを押すと、前のフィールドに移動します。
[▼][▲]キーを押し続けると、値が10ずつ増減します。

5. ゲートウェイアドレス:
192.0.0.192

12 [メニュー]キーを押して初期画面に戻ります。

13 テストページを印刷して、設定を確認します。

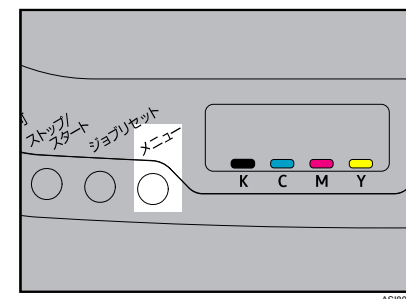
- ☞ 参照
- テストページの印刷については、「テスト印刷する」を参照してください。

IPアドレスを自動的に取得する場合

IPアドレスを自動的に取得するには、DHCPを有効にします。

工場出荷時の設定では、DHCPは有効になっています。

1 操作部の[メニュー]キーを押します。



2 [▼][▲]キーを押して[インターフェースセット]を表示させ、[#OK]キーを押します。

メニュー:
インターフェースセット

3 [▼][▲]キーを押して[3.ネットワークセット]を表示させ、[#OK]キーを押します。

インターフェースセット:
3. ネットワークセット

4 [▼][▲]キーを押して[1.DHCP]を表示させ、[#OK]キーを押します。

3. ネットワークセット:
1. DHCP

5 [▼][▲]キーを押して[スル]を表示させ、[#OK]キーを押します。

DHCP:
*スル

6 [メニュー]キーを押して初期画面に戻ります。

メニュー:
インターフェースセット

7 テストページを印刷して、設定を確認します。

IPアドレスは、テストページの右下に表示されます。

- ☞ 参照
- テストページの印刷については、「6. テスト印刷する」を参照してください。

● プリンタードライバーをインストールする

★重要

- ネットワーク接続は、Windows 2000/XP/Vista、Windows Server 2003/2003 R2/2008に対応しています。
- ここでは、Windows XPを例に手順を説明しています。操作手順や画面表示は、ご使用のOSによって異なる場合があります。
- この操作を行うには、Windowsのログオン時に管理者権限が必要です。AdministratorsまたはPowerUsersグループのメンバーでログオンしてください。
- この手順を始める前に、本機にIPアドレスが正しく設定されていて、電源が入っていることを確認してください。
- 旧バージョンのプリンタードライバーがインストールされている場合は、事前に削除しておいてください。詳しい削除方法はプリンタードライバーのヘルプをご覧ください。

1 パソコンのすべてのアプリケーションを終了します。

2 本機に付属のCD-ROMをパソコンのCD-ROMドライブにセットします。

インストーラーが起動します。

3 [DDST プリンタードライバー]をクリックします。

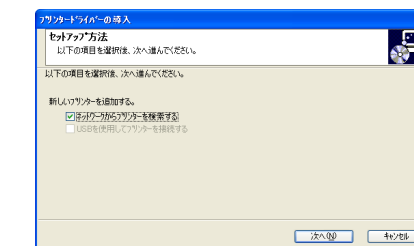
ソフトウェア使用許諾契約が表示されます。



4 ソフトウェア使用許諾契約のすべての項目を読み、同意する場合は[同意します]をクリックし、[次へ]をクリックします。

[セットアップ方法]ダイアログが表示されます。

5 [新しいプリンターを追加する]をクリックし、[ネットワークからプリンターを検索する]にチェックマークを付けて、[次へ]をクリックします。



プリンターの検索を開始します。

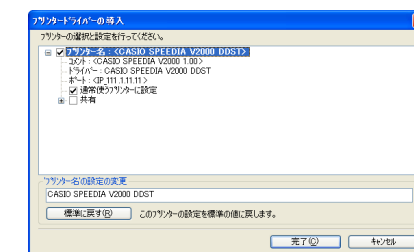
☞ 補足

- プリンターの検索に失敗した場合は、「ソフトウェアガイド」⑤「ネットワークプリンターの検索に失敗した場合」を参照してください。

6 検索されたプリンター一覧から、事前にIPアドレスを設定したプリンターを選択し、[次へ]をクリックします。

[プリンタードライバーの導入]ダイアログが表示されます。

7 必要に応じて、[プリンター名]をダブルクリックし、プリンターの設定を展開して設定を行います。



8 [完了]をクリックします。

☞ 補足

- CD-ROMをセットすると、CD-ROMが起動します。起動しない場合は、[マイコンピュータ]または[エクスプローラー]からCD-ROMドライブを開き、[Setup.exe]アイコンをダブルクリックしてください。
- 「コンピュータを再起動してください」のメッセージが表示された場合は、パソコンを再起動してください。
- プリンタードライバーが正しくインストールされたことを確認するためには、本機の電源が入っていることを確認し、テスト印刷を行ってください。
- インストール中に起きた問題の対処については、「ハードウェアガイド」⑤「印刷がはじまらないとき」を参照してください。

8 WindowsでUSB接続で使用する

★重要

- USBケーブルは同梱されていません。ご使用になる環境に合わせて別途ご用意ください。
- USB接続は、Windows 2000/XP/Vista、Windows Server 2003/2003 R2/2008に対応しています。
- ここでは、Windows XPを例に手順を説明しています。操作手順や画面表示は、ご使用のOSによって異なる場合があります。
- この操作を行うには、Windowsのログオン時に管理者権限が必要です。AdministratorsまたはPowerUsersグループのメンバーでログオンしてください。

1 パソコンのすべてのアプリケーションを終了します。

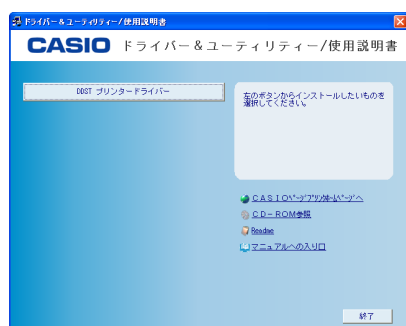
2 本体の左側面にある電源スイッチを「Off」側にします。

3 本機の電源が切れていること、USBケーブルが機器と接続されていないことを確認します。

4 本機に付属のCD-ROMをパソコンのCD-ROMドライブにセットします。
インストーラーが起動します。

5 [DDST プリンタードライバー]をクリックします。

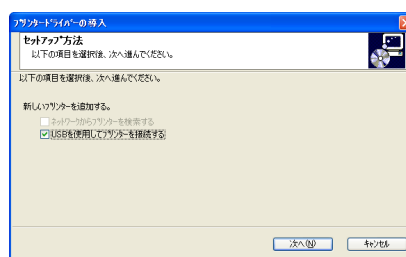
ソフトウェア使用許諾契約が表示されます。



6 ソフトウェア使用許諾契約のすべての項目を読み、同意する場合は[同意します]をクリックし、[次へ]をクリックします。
[セットアップ方法]ダイアログが表示されます。

7 [セットアップ方法]ダイアログで、[新しいプリンターを追加する]の[ネットワークからプリンターを検索する]のチェックをクリアして、[USBを使用してプリンターを接続する]にチェックマークを付けて、[次へ]をクリックします。

本機の電源が切れていること、USBケーブルが接続されていないことを確認するメッセージが表示されます。

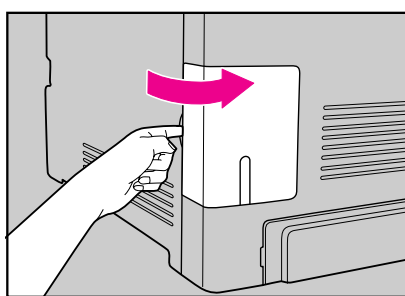


8 本機の電源が切れていること、USBケーブルが機器と接続されていないことを確認し、[次へ]をクリックします。

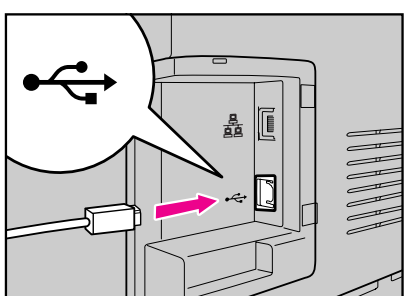
[プリンター自動認識]ダイアログが表示されます。

9 [接続先(USBポート)の自動認識]ダイアログが表示されたら、次の手順に従って、本機とパソコンをUSBケーブルで接続します。

10 ケーブルカバーを外します。

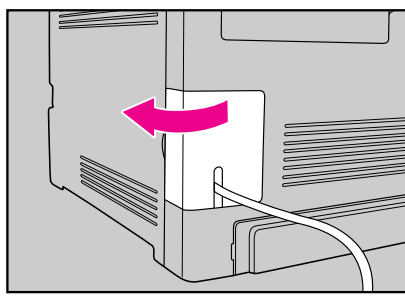


11 本体背面のUSBポートに、USBケーブルの小さい方のコネクタを接続します。



12 もう一方のコネクタをパソコンのUSBポートに接続します。

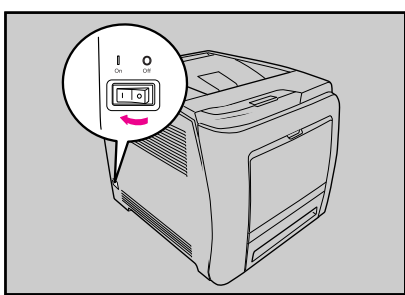
13 ケーブルカバーを取り付けます。



↓補足

- USBケーブルは、奥までしっかりと差し込んでください。

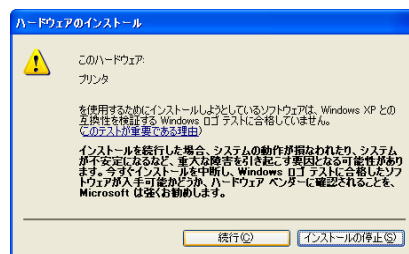
14 本体の左側面にある電源スイッチを「On」にします。



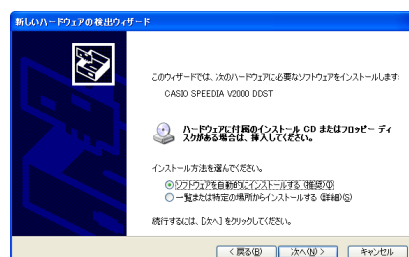
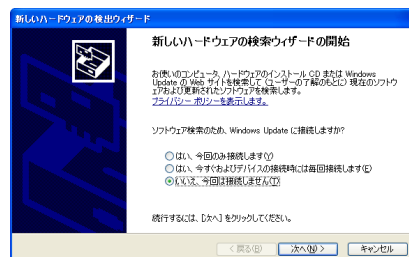
自動検出が始まります。

自動検出を中止するには[自動認識中止]をクリックしてください。

15 [Windowsロゴテストに合格していません]という内容の画面が表示された場合は、[続行]をクリックします。



16 [新しいハードウェアの検出ウィザード]画面が表示された場合は、[いいえ、今回は接続しません]を選択して、[次へ]をクリックし、[ソフトウェアを自動的にインストールする]を選択して、[次へ]をクリックします。



17 もし[Windowsロゴテストに合格していません]と[新しいハードウェアの検出ウィザード]の両方の画面が表示された場合は、[Windowsロゴテストに合格していません]画面の[続行]をクリックしてください。[新しいハードウェアの検出ウィザード]画面はインストールが終了するまで何もクリックしないでください。

18 本機を通常使用するプリンターに設定するかどうか選択し、[次へ]をクリックします。

19 インストールが正常に完了したとメッセージが表示されたら[完了]をクリックします。

↓補足

- CD-ROMをセットすると、CD-ROMが起動します。起動しない場合は、[マイコンピュータ]または[エクスプローラ]からCD-ROMドライブを開き、[Setup.exe]アイコンをダブルクリックしてください。
- 「コンピュータを再起動してください」のメッセージが表示された場合は、パソコンを再起動してください。
- プリンタードライバーが正しくインストールされたことを確認するためには、本機の電源が入っていることを確認し、テスト印刷を行ってください。
- インストール中に起きた問題の対処については、「ハードウェアガイド」の「印刷がはじまらないとき」を参照してください。

9 Macintoshでネットワーク環境で使用する

★重要

- ネットワーク接続は、Mac OS X 10.2.8以降に対応しています。
- 使用できるプロトコルはTCP/IPのみです。(AppleTalk, Bonjourには対応していません)
- 事前に設定したIPアドレスを確認してください。
- ここでは、Mac OS X 10.5を例に手順を説明しています。操作手順や画面表示は、ご使用のOSによって異なる場合があります。
- インストールを行うには、管理者パスワードが必要です。事前に確認してください。

● プリンタードライバーをインストールする

1 パソコンのすべてのアプリケーションを終了します。

2 同梱のCD-ROMをMacintoshへセットします。

3 CD-ROMアイコン[V2000]をダブルクリックします。

4 [Mac OS X]フォルダをダブルクリックします。

5 [DDST Driver]フォルダをダブルクリックします。

6 [CASIO SPEEDIA V2000.pkg]をダブルクリックしインストーラーを起動します。[続ける]を選択します。

7 画面のメッセージにしたがって[続ける]、または[同意する]を選択しインストールを続行します。

8 インストール先の選択画面が表示されたら、インストール先を確認し[インストール]をクリックします。

9 [認証]画面が表示されたら管理者のパスワードを入力し、[OK]をクリックします。

10 インストール完了のメッセージが表示されたら[閉じる]をクリックし、インストーラーを終了します。

● [プリントとファクス]にプリンターを追加する

1 本機とパソコンをイーサネットケーブルで接続します。

2 デスクトップのハードドライブのアイコンをダブルクリックします。

3 [アプリケーション]をダブルクリックして、[システム環境設定]をダブルクリックします。

4 「ハードウェア」カテゴリーにある[プリントとファクス]をダブルクリックします。

5 [プリントとファクス]ダイアログの左下の[+] (追加) ボタンをクリックし、デフォルト画面を表示します。

6 本機が設定するMacintoshと同じセグメントにある場合、本機は自動検出され、デフォルトブラウザの一覧に表示されます。表示されない場合は、本機が別セグメントにある可能性があります。

その場合の設定方法は「ソフトウェアガイド」の「Mac OS Xで使用する」を参照してください。

7 一覧の[種類]が[CASIO SPEEDIA Network Printer]で、該当のIPアドレスが[プリンタ名]に表示された機器を選択し、[ドライバ:]に[CASIO SPEEDIA V2000]が表示されたのを確認して、[追加]をクリックします。

8 [プリントとファクス]のプリンターの一覧に該当のプリンターが追加されたことを確認します。

9 プrintとファクスを終了します。

10 MacintoshでUSB環境で使用する場合

★重要

- USB接続はMac OS X 10.3.3以降に対応しています。
- ここでは、Mac OS X 10.5を例に手順を説明しています。操作手順や画面表示は、ご使用のOSによって異なる場合があります。

1 本機とパソコンをUSBケーブルで接続し、本機の電源を入れます。

2 デスクトップのハードドライブのアイコンをダブルクリックします。

3 [アプリケーション]をダブルクリックして、[システム環境設定]をダブルクリックします。

4 「ハードウェア」のカテゴリーにある[プリントとファクス]をダブルクリックします。

5 プリンターの一覧からプラグアンドプレイで認識された本機を選択し、ダイアログの左下の[-] (削除) ボタンをクリックします。

プラグアンドプレイで認識されたプリンターでも印刷は可能ですが、Mac OS Xの仕様によりドライバーの一部の画面が英語表示されます。ここでは、英語表示を避けるため、認識されたプリンターをいったん削除します。

6 削除の確認のメッセージが表示されたら、[OK]をクリックします。

7 [プリントとファクス]ダイアログの左下の[+] (追加) ボタンをクリックします。

8 一覧から[種類]が[USB]の本機を選択します。

9 [ドライバ:]に本機の名前が表示されたのを確認し、[追加]をクリックします。

10 [プリントとファクス]のプリンターの一覧に、本機が追加されたことを確認します。

11 メニューバーの[システム環境設定]から[システム環境設定を終了]をクリックし、[アプリケーション]ダイアログを閉じます。

お問い合わせ先

製品の修理・メンテナンスに関するお問い合わせ
修理の内容・方法・期間・費用など詳しくは下記までお問い合わせください。

0570-033066

携帯電話・PHS等をご利用の場合 048-233-7243

製品の機能設定方法・ソフト障害に関するお問い合わせ

0570-066044

携帯電話・PHS等をご利用の場合 048-233-7232

カシオテクノ株式会社 カスタマーコンタクトセンター
＜受付時間＞月曜日～土曜日 AM9:00～PM5:30 (日・祝日・年末年始・夏期休暇等を除く)

消耗品やオプションのご購入に関するお問い合わせ
お買上の販売店および弊社営業所までお問い合わせください。

インターネット・インフォメーション

プリント 各種ドライバ類・製品情報などを提供しております。
<http://casio.jp/ppr/>

FAQ お問い合わせの多いご質問と答えをホームページに掲載しておりますのでご利用ください。
<http://casio.jp/support/ppr/faq/>

無断転載禁止
© 2009 CASIO COMPUTER CO.,LTD.
© 2009 CASIO ELECTRONICS MANUFACTURING CO.,LTD.
2009年4月 第1版発行
RC0904-A T-964P

機械の改良変更等により、本書のイラストや記載事項とお客様の機械とが一部異なる場合がありますのでご了承ください。