

# レーザーピーチに印刷する

カシオページプリンターはさまざまな特殊紙に対応しております。用紙ごとのご使用上の注意、制約事項を必ずお守りいただきご利用ください。

## 注意

- 特殊紙の印刷時、用紙によっては不快に感じる臭いが発生する場合があります。狭い部屋で長時間使用したり、大量の印刷を行うときは、換気や通風を十分に行ってください。

「レーザーピーチ」は日清紡ペーパープロダクツ株式会社の登録商標です。

## カスタム紙種をインストールする

プリンターの機種により表示される画面が異なりますが、基本的な操作は同じです。

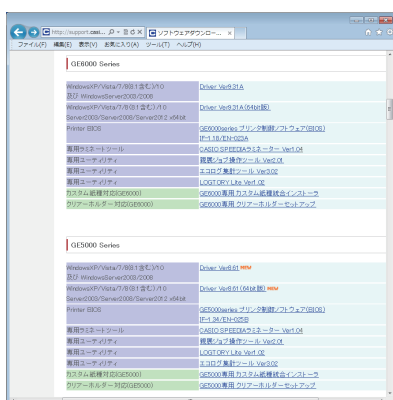


1. 下記アドレスにアクセスし、「ソフトウェアダウンロード」を選択します。

<http://casio.jp/support/ppr/>



2. 「ソフトウェアダウンロード」ページの「ご使用の条件」を確認いただき、使用条件に同意いただける場合は「使用条件に同意する」ボタンをクリックします。



3. ご利用のプリンター機種名を選択し、「カスタム紙種統合インストール」を選択します。

図は GE6000 シリーズの場合です。画面のデザインや表示内容は予告なく変更する場合があります。

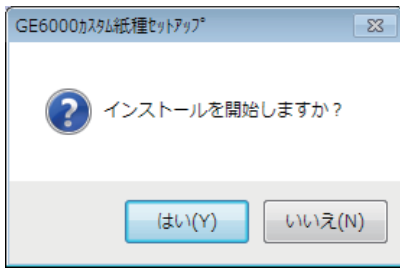


**4. 使用する用紙名が含まれているかを確認し、「カスタム紙種統合インストーラー」をクリックしてダウンロードします。**

ご利用のプリンター機種名を選択し、「カスタム紙種統合インストーラ」をクリックすると、ダウンロードが開始します。

**注意**

- お使いのブラウザによりセキュリティの確認が数回表示される場合があります。

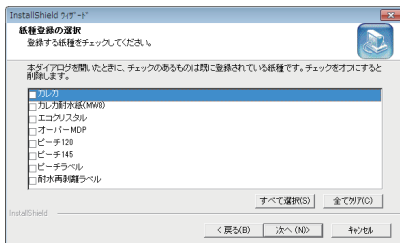


**5. ダウンロードが完了すると左の画面が表示されます。**

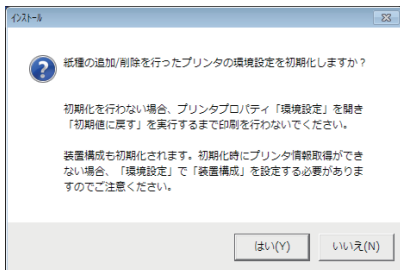
[[はい] を選択するとインストールが開始されます。



**6. 表示されるダイアログに従ってインストールします。**



途中で表示される「新規登録の選択」画面で、使用する用紙名を選択します。



初期化の確認画面が表示されます。

必ず「はい」を選択して初期化してください。また、初期化後は「装置構成」も初期化されます。「プリンターのプロパティ」から装置構成を登録し直してください。



# 「レーザーピーチ（145）、ピーチラベル」使用時の注意・制約事項

## < GE6000シリーズ >

### 給紙枚数

種類	製品名	給紙枚数
レーザーピーチ（145）	日清紡ペーパープロダクツ(株) ・ N-LP145B5W（B5） ・ N-LP145A4W（A4） ・ N-LP145B4W（B4） ・ N-LP145A3W（A3）	手差し：30枚 カセット1：50枚
レーザーピーチ（ラベル）	・ N-LP60PAT-1-8EYA4（A4ラベル）	手差し：30枚 カセット1：100枚

### ⊗ 注意

- 用紙ごとの注意・制約事項をお守りいただけないと、プリンターの故障につながります。その場合は、保証期間内であっても有償修理となります。
- 特殊紙を印刷した際には普通紙を印刷したときより機内が汚れます。必ずお客様にて定期的な清掃を行ってください。
- 特殊紙の印刷品質は、推奨している普通紙より印刷品質が劣ることがあります。

### 注意・制約事項

- 手差しトレイに用紙が残っている場合は用紙を補充しないでください。複数の用紙が一度に給紙され、紙詰まりの原因となります。用紙の補充は、残っている用紙を一度取り出してから補充する用紙とそろえて、ていねいにさばいてから再度セットしてください。
- 用紙はていねいにさばいてからセットしてください。
- 用紙の保管状況や環境によって、カールや静電気による用紙同士の吸着のため重送や給紙ミスなどが発生しやすくなり、印刷ができないことがあります。重送、給紙ミスなどが発生しやすい場合は、セットする枚数を減らす、用紙を取り出して再度さばくことで印刷できることがあります。上記要因により印刷できない場合、プリンターの故障ではありません。
- 給紙がうまくいかない場合は、1枚ずつの給紙を行ってください。
- 印刷面はさわらないでください。スジ状のカスレが発生する場合があります。
- 未使用の用紙は購入時の袋に包装し、湿気の少ない平らな場所に水平にして保管してください。正しく保管されていない用紙は重送や紙詰まりの原因になります。
- 排紙された用紙には完全に冷える前のトナーが付着しており、印刷内容によって直前に印刷した用紙裏面にトナーが付着する場合があります。このような場合は、排紙された用紙を速やかに排紙トレイから取り除いてください。
- 印刷した用紙にカールが発生する場合がありますが、プリンターの構造により発生するもので避けることができません。使用前に、必ずカールの具合を確認しご了承の上で使用ください。
- 印刷速度は、普通紙の印刷速度と比較して低速です。
- 用紙の使用上の注意をよくお読みいただき、ご了承の上で使用ください。

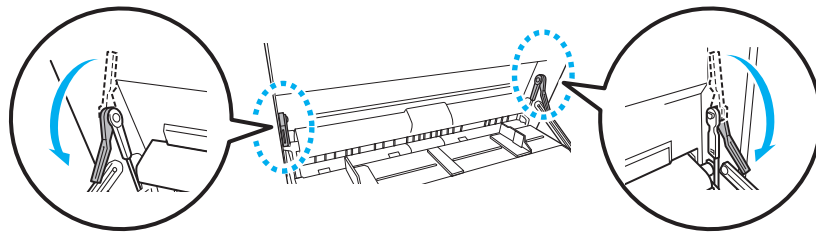
給紙がうまくいかないときは…

正面側と背面側の給紙圧変更レバーを操作してください。

⊗ 注意

- 正面側と背面側の給紙圧変更レバーは、両側同じ状態で使用してください。片側が倒れ、片側が起きている状態で給紙すると、斜行や紙づまりの原因になります。

特殊紙を給紙する場合：給紙圧変更レバーを倒す



(適応紙種)・厚紙(129～256g/m<sup>2</sup>)

- ・はがき、封筒、特殊紙
- ・普通紙、厚紙で手差しトレイからの給紙がうまく行かない用紙

## < GE5500シリーズ >

### 給紙枚数

種類	製品名	給紙枚数
レーザーピーチ (145)	日清紡ペーパープロダクツ(株) ・ N-LP145B5W (B5) ・ N-LP145A4W (A4) ・ N-LP145B4W (B4) ・ N-LP145A3W (A3)	MPF1 : 30枚 カセット1 : 50枚
レーザーピーチ (ラベル)	・ N-LP60PAT-1-8EYA4 (A4ラベル)	MPF1 : 30枚 カセット1 : 100枚

### ⊗ 注意

- 用紙ごとの注意・制約事項をお守りいただけないと、プリンターの故障につながります。その場合は、保証期間内であっても有償修理となります。
- 特殊紙を印刷した際には普通紙を印刷したときより機内が汚れます。必ずお客様にて定期的な清掃を行ってください。
- 特殊紙の印刷品質は、推奨している普通紙より印刷品質が劣ることがあります。

### 注意・制約事項

- 用紙はていねいにさばいてからセットしてください。
- 用紙の保管状況や環境によって、カールや静電気による用紙同士の吸着のため重送や給紙ミスなどが発生しやすくなり、印刷ができないことがあります。重送、給紙ミスなどが発生しやすい場合は、セットする枚数を減らす、用紙を取り出して再度さばくことで印刷できることがあります。上記要因により印刷できない場合、プリンターの故障ではありません。
- 高温高湿な環境で用紙を保管した場合、印刷ムラが発生する場合があります。その場合は給紙方向を「縦」に変更することで回避出来る場合があります。
- 給紙がうまくいかない場合は、1枚ずつの給紙を行ってください。
- 印刷面はさわらないでください。スジ状のカスレが発生する場合があります。
- 未使用の用紙は購入時の袋に包装し、湿気の少ない平らな場所に水平にして保管してください。正しく保管されていない用紙は重送や紙詰まりの原因になります。
- 排紙された用紙には完全に冷える前のトナーが付着しており、印刷内容によって直前に印刷した用紙裏面にトナーが付着する場合があります。このような場合は、排紙された用紙を速やかに排紙トレイから取り除いてください。
- 印刷した用紙にカールが発生する場合がありますが、プリンターの構造により発生するもので避けることができません。使用前に、必ずカールの具合を確認しご了承の上で使用ください。
- 印刷速度は、普通紙の印刷速度と比較して低速です。
- 用紙の使用上の注意をよくお読みいただき、ご了承の上で使用ください。

## < GE5000シリーズ >

### 給紙枚数

種類	製品名	給紙枚数
レーザーピーチ (145)	日清紡ペーパープロダクツ(株) ・ N-LP145B5W (B5) ・ N-LP145A4W (A4) ・ N-LP145B4W (B4) ・ N-LP145A3W (A3)	MPF1 : 20枚 カセット1 : 50枚
レーザーピーチ (ラベル)	・ N-LP60PAT-1-8EYA4 (A4ラベル)	MPF1 : 20枚 カセット1 : 100枚

### ⊗ 注意

- 用紙ごとの注意・制約事項をお守りいただけないと、プリンターの故障につながります。その場合は、保証期間内であっても有償修理となります。
- 特殊紙を印刷した際には普通紙を印刷したときより機内が汚れます。必ずお客様にて定期的な清掃を行ってください。
- 特殊紙の印刷品質は、推奨している普通紙より印刷品質が劣ることがあります。

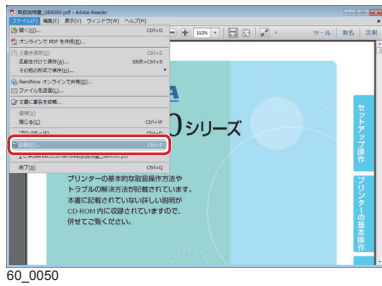
### 注意・制約事項

- 用紙はていねいにさばいてからセットしてください。
- 用紙の保管状況や環境によって、カールや静電気による用紙同士の吸着のため重送や給紙ミスなどが発生しやすくなり、印刷ができないことがあります。重送、給紙ミスなどが発生しやすい場合は、セットする枚数を減らす、用紙を取り出して再度さばくことで印刷できることがあります。上記要因により印刷できない場合、プリンターの故障ではありません。
- 高温高湿な環境で用紙を保管した場合、印刷ムラが発生する場合があります。その場合は給紙方向を「縦」に変更することで回避出来る場合があります。
- 給紙がうまくいかない場合は、1枚ずつの給紙を行ってください。
- 印刷面はさわらないでください。スジ状のカスレが発生する場合があります。
- 未使用の用紙は購入時の袋に包装し、湿気の少ない平らな場所に水平にして保管してください。正しく保管されていない用紙は重送や紙詰まりの原因になります。
- 排紙された用紙には完全に冷える前のトナーが付着しており、印刷内容によって直前に印刷した用紙裏面にトナーが付着する場合があります。このような場合は、排紙された用紙を速やかに排紙トレイから取り除いてください。
- 印刷した用紙にカールが発生する場合がありますが、プリンターの構造により発生するもので避けることができません。使用前に、必ずカールの具合を確認しご了承の上で使用ください。
- 印刷速度は、普通紙の印刷速度と比較して低速です。
- 用紙の使用上の注意をよくお読みいただき、ご了承の上で使用ください。



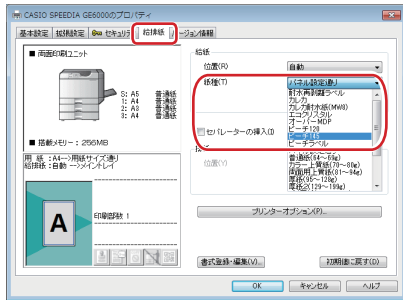
## 印刷する

プリンターの機種により表示される画面が異なりますが、基本的な操作は同じです。

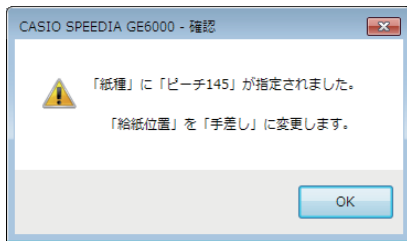


1. 次の手順で、プリンタードライバーのプロパティ画面を表示します。

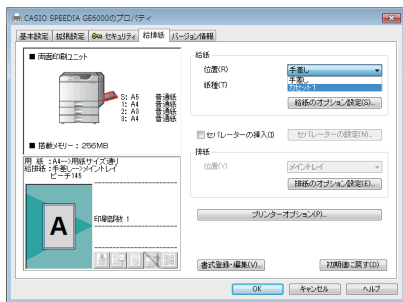
- (1) 「ファイル」メニューの「印刷」を選択します。
- (2) 「プリンター」から印刷する機種名を選択します。
- (3) 「プロパティ」ボタンをクリックします。



2. 「給排紙」タブをクリックし、「紙種」から「ピーチ145」または「ピーチラベル」を選択します。



3. 紙種で「ピーチ 145」または「ピーチラベル」を選択すると、「給紙位置」は「手差し」または「MPF1」に設定されます。



4. 必要に応じて給紙位置を「カセット」に変更します。

[OK] ボタンをクリックし、「印刷」画面から印刷を実行します。

### ⚠ 注意



排紙トレイに排出された用紙は非常に高温です。特に複数枚を連続して印刷した場合は、やけどに注意してください。

## 清掃する

紙粉等により給紙カセットや給紙コロが汚れると、紙が重なって送られたり、つまったりする原因になります。必ず定期的な清掃を行ってください。

### ⚠ 注意

- お手入れするときは、安全のために電源プラグをコンセントから抜いて行ってください。

清掃手順については、「清掃する」を参照してください。