

CW-E60

CASIO

J Z

取扱説明書 保証書別添

本書では、「CW-E60をご使用になる前の注意事項」「同梱のソフト/プリンタードライバーのインストール方法」「パソコンとの接続方法」などについて説明しています。

付属のソフト、プリンタードライバーの操作については、CD-ROMに収録されたそれぞれの取扱説明書をご覧ください。

ご使用前に、本書に記載されている「安全上のご注意」を必ずお読みください。本書はお読みになった後も大切に保管してください。

- ・本書の内容に関しては、将来予告なしに変更することがあります。
- ・本書の内容については万全を期して作成いたしました。万が一不審な点や誤りなど、お気づきのことがありましたらご連絡ください。
- ・本書の一部または全部を無断で複製することは禁止されています。また、個人としてご利用になる場合は、著作権法上、当社に無断では使用できませんのでご注意ください。
- ・万一、本機使用や故障により生じた損害、逸失利益または第三者からのいかなる請求についても、当社では一切その責任を負えませんので、あらかじめご了承ください。
- ・故障、修理等に起因する文章の消失による、損害および逸失利益等につきまして、当社では一切その責任を負えませんので、あらかじめご了承ください。

本製品を使用したディスク*への印刷は、ディスクにデータを記録する前に行われることをおすすめします。

すでにデータが記録されているディスクに印刷した場合、データ破損の保証はいたしません。

また、当社はいかなる理由においてもディスクの記録データの保護ならびに破損についての責任は一切負えませんので、あらかじめご了承ください。

*CD-R、CD-RW、DVD-R、DVD-RWなどのメディア

RCA502812-001V01

MO0604-D Printed in China

●ご注意
本書の著作権およびソフトウェアに関する権利はすべてカシオ計算機株式会社に帰属します。

Microsoft、Windows、およびWindows NTは、米国Microsoft Corporationの米国および他の国における登録商標または商標です。

Pentiumは米国インテル社の登録商標です。

MacintoshおよびMac OSは、Apple Computer, Inc.の米国および各国での登録商標または商標です。

Adobe、Adobe Acrobatは、Adobe Systems Incorporatedの商標です。

その他本書に記載されている各会社名、製品名は各社の商標または登録商標です。

© Copyright 2006 CASIO COMPUTER CO., LTD. All rights reserved.

ソフトウェアの正常な使用またはバックアップコピーを作成する場合を除き、カシオ計算機株式会社の書面による同意なしには、本書やプログラムの一部または全部を問わず、複製することを禁じます。

安全上のご注意

このたびは本機をお買い上げいただきまして、誠にありがとうございます。ご使用になる前に、必ずこの「安全上のご注意」をよくお読みの上、正しくお使いください。本書は、お読みになった後も、いつでも見られる場所に保管してください。

警告 この表示を無視して誤った取り扱いをすると、人が死亡または重傷を負う可能性が想定される内容を示しています。

注意 この表示を無視して誤った取り扱いをすると、人が傷害を負う可能性が想定される内容および物的損害のみの発生が想定される内容を示しています。

絵表示の例

⊘ 記号は「してはいけないこと」を意味しています(左の例は分解禁止)。

● 記号は「しなければならないこと」を意味しています。

警告

煙、臭い、発熱などの異常について

- ⊘ 煙が出ている、へんな臭いがする、発熱しているなどの異常状態のまま使用しないでください。そのまま使用すると、火災・感電の原因となります。すぐに次の処置を行ってください。
 1. USBケーブルをはずす。
 2. 電源コードのプラグをコンセントから抜く。
 3. お買い上げの販売店またはカシオテクノ修理相談窓口につながる。

電源コード/ACアダプター/USBケーブルについて

- ⊘ 電源コード/ACアダプター/USBケーブルは使いかたを誤ると、火災・感電の原因となります。次のことは必ずお守りください。
 - 必ず付属品を使用する
 - 電源は、AC100V(50/60Hz)のコンセントを使用する
 - ⊘ 1つのコンセントにいくつもの電気製品をつなぐ、いわゆるタコ足配線をしな

電源コード/ACアダプター/USBケーブルについて

- ⊘ 電源コード/ACアダプター/USBケーブルは使いかたを誤ると、傷がついたり破損して、火災・感電の原因となります。次のことは必ずお守りください。
 - ⊘ 重いものを乗せたり、加熱しない
 - ⊘ 加工したり、無理に曲げない
 - ⊘ ねじったり、引っ張ったりしない
 - 電源コード/ACアダプター/USBケーブルのプラグが傷んだらお買い上げの販売店またはカシオテクノ修理相談窓口につながる

電源コード/ACアダプター/USBケーブルについて

- ⊘ 濡れた手で電源コード/ACアダプター/USBケーブルやプラグに触れないでください。感電の原因となります。
 - 電源コード/ACアダプター/USBケーブルは水のかからない状態で使用してください。水がかかると火災や感電の原因となります。
 - 電源コード/ACアダプター/USBケーブルの上に花瓶など液体の入ったものを置かないでください。水がかかると火災や感電の原因となります。

落とさない、ぶつけない

- ⊘ 本機を落としたときなど、破損したまま使用すると火災・感電の原因となります。すぐに次の処置を行ってください。
 1. USBケーブルをはずす。
 2. 電源コードのプラグをコンセントから抜く。
 3. お買い上げの販売店またはカシオテクノ修理相談窓口につながる。

警告

分解・改造しない

- ⊘ 本機を分解・改造しないでください。感電・やけど・けがをする原因となります。
- 内部の点検・調整・修理はお買い上げの販売店またはカシオテクノ修理相談窓口にご依頼ください。

水、異物はさける

- ⊘ 水、液体、異物(金属片など)が本機内部に入ると、火災・感電の原因となります。すぐに次の処置を行ってください。
 1. USBケーブルをはずす。
 2. 電源コードのプラグをコンセントから抜く。
 3. お買い上げの販売店またはカシオテクノ修理相談窓口につながる。

火中に投入しない

- ⊘ 本機を火中に投入しないでください。破裂による火災・けがの原因となります。

袋をかぶらない、飲み込まない

- ⊘ 本機が入っていた袋をかぶったり飲み込んだりしないでください。窒息の原因となります。特に小さなお子様のいるご家庭ではご注意ください。

注意

電源コード/ACアダプター/USBケーブルについて

電源コード/ACアダプター/USBケーブルは使いかたを誤ると、火災・感電の原因となることがあります。次のことは必ずお守りください。

- ⊘ ストープ等の熱器具に近づけない
- 電源コード/USBケーブルのプラグを抜くときは、電源コード/USBケーブルを引っ張らない(必ず電源コード/USBケーブルのプラグを持って抜く)
- 電源コードのプラグはコンセントの奥まで確実に差し込む
- USBケーブルのプラグはコネクタの奥まで確実に差し込む
- 旅行などで長期間使用しないときは電源コード/USBケーブルのプラグをコンセントから抜く
- ご使用後は、ACアダプター/USBケーブルのプラグをコンセント/コネクタから抜く
- ACアダプターの刃と刃の周辺部分にほこりがたまらないように、コンセントから抜いて、年1回以上清掃する

コネクター部への接続

- ⊘ コネクター部には、指定されたもの以外は接続しないでください。火災・感電の原因となることがあります。

重いものを置かない

- ⊘ 本機の上に重いものを置かないでください。バランスがくずれて倒れたり、落下してけがの原因となることがあります。

置き場所について

- ⊘ 本機を次のような場所に置かないでください。火災・感電の原因となることがあります。
 - 湿気やほこりの多い場所
 - 調理台のそばなど油煙が当たるような場所
 - 暖房器具の近く、ホットカーペットの上、直射日光が当たる場所、炎天下の車中など本機が高温になる場所

不安定な場所に置かない

- ⊘ ぐらついた台の上や高い棚の上など、不安定な場所に置かないでください。落ちたり、倒れたりして、けがの原因となることがあります。

高温注意

- ⊘ プリンターヘッドおよびまわりの金属部分には触らないでください。高温になるため、やけどするおそれがあります。

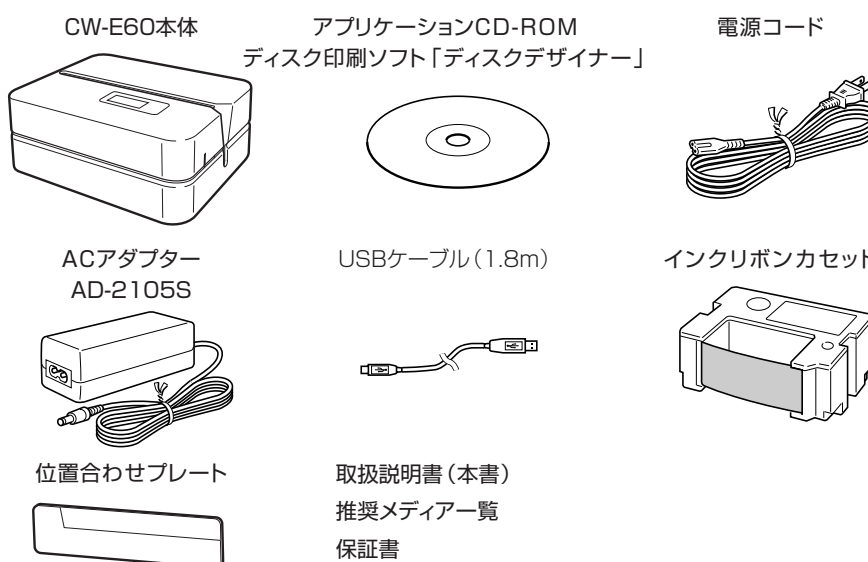
テレビ・ラジオのそばでのご使用について

この装置は、情報処理装置等電波障害自主規制協議会(VCCI)の基準に基づくクラスB情報技術装置です。この装置は、家庭環境で使用することを目的としていますが、この装置がラジオやテレビジョン受信機に近接して使用されると、受信障害を引き起こすことがあります。取扱説明書に従って正しい取り扱いをしてください。

ご使用上の注意

- 本機を末ながくご愛用いただくために以下の点にご注意ください。
- 直射日光の当たる場所、湿気の多い場所、静電気の発生しやすい場所、急激な温度変化がおこる場所、極端な高低温度での使用は避けてください。使用温度範囲は、10℃～35℃です。
 - 強い衝撃や大きな力を加えないようにご注意ください。
 - プリンター部分にクリップやピンなどを落とさないでください。
 - プリンターヘッドが汚れると、印字が不鮮明になります。この場合は、お手入れの方法(裏面)をご覧ください。
 - 本機を直射日光などの強い光が当たる場所で使用した場合、本機内部にある光センサーが誤動作を起こすことがあります。強い光が当たらない場所でお使いください。

箱の中身を確認してください



取扱説明書の使いかた

CW-E60には取扱説明書として以下の3つが用意されています。

■印刷物として同梱

①「CW-E60取扱説明書」(本書)

■同梱のCD-ROMにPDFファイルで収録

・取扱説明書はパソコンにインストールして読むことができます。

②「ディスクデザイナー取扱説明書」

③「プリンタードライバー取扱説明書」

同梱のCD-ROMについて

取扱上の注意事項

- ディスクは両面とも、指紋、汚れ、キズなどを付けないようにお取り扱いください。
- ディスクが汚れたときは、メガネ拭きのような柔らかい乾いた布で、内周から外周に向かって、放射状に軽く拭き取ってください。レコード用クリーナーや溶剤などは使用しないでください。
- ディスクは両面とも、鉛筆、ボールペンなどのペン先の硬い筆記用具で文字や絵を描いたり、シールなどを貼らないでください。
- ひび割れや変形、または接着剤などで補修したディスクは危険ですから絶対に使用しないでください。

保管上の注意事項

- 高温・多湿・直射日光を避けて保管してください。
- ディスクは使用後、お買い上げのときにディスクが入っていたケースに入れて保管してください。
- レーベル面が直接触れるような軟質系のケースおよび袋等での保管は避けてください。

警告

CD-ROMはCD-ROMディスク対応機種以外では絶対に使用しないでください。音楽用CDのみに対応している機種などで再生すると、音量によって、耳に障害を被ったり、スピーカーが破損する恐れがあります。

動作環境 (付属のソフト/プリンタードライバーの動作環境)

OS	Microsoft® Windows® XP/2000Professional/Me/98SE/98日本語版
パソコン	下記の条件を満たす「IBM PC/AT互換機」 <ul style="list-style-type: none">・Windows® XP/2000Professional/Me/98SE/98プリインストールモデル ・CPUがPentium® II 266MHz以上およびお使いのOSが推奨するCPU ・USBポート
メモリ	64MB以上（128MB以上を推奨）あるいはお使いのOSが推奨するメモリ
ハードディスク	インストール時は40MB以上、また起動時は60MB以上の空きが必要
ディスプレイ	パソコン本体に接続可能で上記OSに対応しているフルカラーディスプレイ
解像度	800×600ドット以上
ポインティングデバイス	上記OSで使用可能なマウス、または準ずるもの
キーボード	
CDドライブ	
日本語環境	上記OSに準ずる（付属のソフトには、日本語変換システムは付属していません）

※その他、上記OSが推奨する環境に準拠します。
※機器の構成によっては、正常に動作しない場合があります。
※Windows® NT/95/3.1上、またMacintosh/Mac OS上では動作しません。
※Windows XP Professional x64 Edition には対応しておりません。
他のOSからアップグレードされたWindows® XP/2000Professional/Me/98SE/98での動作は保証しません。

ソフトとプリンタードライバーをインストールする

付属のソフトやプリンタードライバーのインストール方法についてWindows XPを例として説明します。Windowsの基本的な操作につきましては、お手持ちのパソコンまたはそれぞれの取扱説明書やヘルプをご覧ください。

インストール・アンインストールを行うときの注意

- ソフトウェアのインストールやアンインストールを行うときには、あらかじめコンピュータの管理者(Windows XP)またはAdminister権限(Windows 2000)でパソコンにログインしている必要があります。
- 印刷ソフト「ディスクデザイナー」は、プリンタードライバーを経由して印刷を行います。「ディスクデザイナー」のインストールに続いて、プリンタードライバーのインストールメニューが自動的に始まりますので、「ディスクデザイナー」とプリンタードライバーはともにインストールしてください。

収録されているソフトやプリンタードライバーなど

- 印刷ソフト「ディスクデザイナー」
- プリンタードライバー
- Adobe Reader
- 取扱説明書(PDFファイル)
 - ・ディスクデザイナー取扱説明書
 - ・プリンタードライバー取扱説明書

インストールする

- インストールは、必ずプリンター本体とパソコンを接続する前に行ってください。接続後にインストールすると、正常に動作しないことがあります。
- インストールを開始する前に、ウイルスチェック用プログラムなど、現在動作している他のすべてのプログラムを終了させてください。終了させないと、正しくインストールされないことがあります。終了させたプログラムは、インストール完了後に再度起動してください。
- ウイルスチェック用プログラムなどが起動している状態でインストールを実行したときは、インストール中にウイルスチェック用プログラムなどのエラーや警告メッセージがパソコン画面に表示されることがあります。このような現象が発生した場合は、以下の操作をしてください。
 - インストールが終了した後、インストールしたソフトをアンインストールする。
 - ウイルスチェック用プログラムなどの現在起動中のプログラムを一旦終了させる。
 - ソフトを再度インストールする。
 - ソフトのインストール完了後に、2で一旦終了させたプログラムを再度起動する。

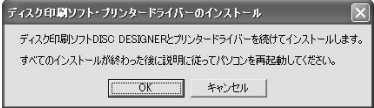
■印刷ソフト、プリンタードライバー、取扱説明書をインストールする

印刷ソフトとプリンタードライバーをインストールすると、それぞれの取扱説明書が自動的にインストールされます。

本書では、CDドライブをDドライブとして説明をすすめます。

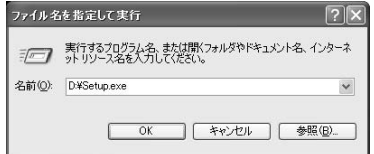
- Windowsを起動してから、ディスク印刷ソフト「ディスクデザイナー」CD-ROMをパソコンのCDドライブにセットします。

「ディスク印刷ソフト・プリンタードライバーのインストール」ダイアログが表示されます。



- 重要** **CD-ROMをセットしても起動しないときは**
CD-ROMをセットしても自動的に起動しないとき（インストール開始の画面が表示されないとき）は、次のように操作します。

- Windowsの[スタート]ボタンから「ファイル名を指定して実行(R) ...」とクリックする。
- 「D:¥Setup.exe」と入力する。「D」の部分にはお使いのパソコンのCDドライブ名を入力してください。（CDドライブ名については、パソコンの取扱説明書等をご覧ください。）



- [OK]をクリックする。
CD-ROMからインストールプログラムが開始されます。

インストールを中止するときは、各インストール画面が表示されているときに[キャンセル]をクリックしてください。インストールを中止したときは、もう一度最初からインストールを実行してください。

- 内容を確認後、[OK]をクリックします。

自動的に以下の画面が表示され、印刷ソフトとプリンタードライバーのインストールが始まります。

※手順1から8までが印刷ソフト、手順9から13までがプリンタードライバーのインストール手順です。



- [次へ(N)>]をクリックします。

「製品使用許諾契約」が表示されます。



- 重要** 「製品使用許諾契約」は、必ずお読みください。

- 内容を確認後、[はい(Y)]をクリックします。

「ソフトウェア使用許諾契約」が表示されます。



- 重要** 「ソフトウェア使用許諾契約」は、必ずお読みください。

- 内容を確認後、[はい(Y)]をクリックします。



- インストール先を確認し、[次へ(N)>]をクリックします。

インストール先を変更するときは、「参照(R) ...」をクリックして設定します。

「プログラムフォルダの選択」が表示されます。

- 通常はそのまま [次へ(N)>]をクリックします。

「セットアップステータス」が表示され、インストールが始まります。

- 「InstallShield Wizardの完了」画面が表示されます。[完了]をクリックしてください。

インストールが完了すると、続いて自動的にプリンタードライバーのインストールが始まります。

- 自動的に以下の画面が表示されます。[次へ(N)>]をクリックします。



- 「ソフトウェア使用許諾契約」が表示されます。内容を確認後、[はい(Y)]をクリックします。

- 重要** 「ソフトウェア使用許諾契約」は、必ずお読みください。

- 「プリンター機種選択」が表示されます。「CW-E60」が選択されていることを確認して、[次へ(N)>]をクリックします。

「セットアップステータス」が表示され、インストールが始まります。

- 「プリンターの接続先は、MULTI-USB PORTです」と表示されます。[OK]をクリックします。

- 「InstallShield Wizardの完了」画面が表示されます。通常はそのまま[完了]をクリックします。
パソコンが再起動されます。

正常にインストールされたかどうか確認するときは

- 印刷ソフト「ディスクデザイナー」：上記の操作のとおりインストールされた場合は、デスクトップ上に「ディスクデザイナー」のショートカットアイコンが表示されます。「インストールオプションの選択」でショートカットアイコンを表示しないように設定されたときは、インストール先として指定した箇所を検索してください。
- プリンタードライバー：Windowsの[スタート]ボタンから、「コントロールパネル」、「プリンタとその他のハードウェア」、「プリンタとFAX」の順にクリックして、「プリンタとFAX」画面を開きます。（OSの設定によっては、「コントロールパネル」や「プリンタとその他のハードウェア」をクリックしなくても「プリンタとFAX」をクリックできることがあります。）インストールされると、「プリンタとFAX」画面にインストール時に選択したプリンターのアイコンが追加されます。

■Adobe Readerをインストールする

「ディスクデザイナー」やプリンタードライバーの取扱説明書(PDFファイル)を読むためにはお使いのパソコンにAdobe ReaderまたはAcrobat Reader 4.0以上がインストールされている必要があります。

インストールされていない場合は、次の操作でインストールしてください。

- インストールされるAdobe Readerのバージョンは、6.0です。

- 付属のCD-ROMをパソコンのCDドライブにセットします。
- 印刷ソフトウェアをインストールする画面が起動したら、「キャンセル」をクリックして、インストールを中止します。
- CD-ROM内のAdobe Readerフォルダの中にある「ReadMe.txt」ファイルを開いて、表示される内容を読みます。読み終わったら「ReadMe.txt」ファイルを閉じます。
 - 重要** 表示される内容は必ずお読みください。
- AdobeReader フォルダの中にある「AdbeRdr60_jpn_full.exe」をダブルクリックして起動します。
Adobe Readerのインストールが始まります。
画面の指示に従って、操作してください。

取扱説明書(PDFファイル)を読む

ここではインストールされた取扱説明書の読みかたについて説明します。

また、CD-ROMに収録されている取扱説明書も読むこともできます。

- Windowsの「スタート」メニューから「すべてのプログラム」-「CASIO」-「取扱説明書」にカーソルを合わせ、表示されたリストの中から読みたいソフトまたはプリンタードライバーの取扱説明書のPDFファイルをクリックします。

印刷ソフトを削除する

インストールした印刷ソフトをパソコンから削除するときは次のように操作します。

1. Windowsの[スタート]ボタンから、「コントロールパネル(C)」をクリックします。
2. 「プログラムの追加と削除」アイコンをクリックします。
「プログラムの追加と削除」ダイアログにインストールされているソフト一覧が表示されます。
3. 「現在インストールされているプログラム」一覧から「DISC DESIGNER」をクリックします。
4. [変更と削除]をクリックします。
「ファイル削除の確認」ダイアログが表示されます。
・他のソフトのインストール状況によっては「削除する/しない」を選択する画面が表示されます。削除してもよいかどうか不明なときは、「キャンセル」をクリックします。
5. [OK]をクリックします。
印刷ソフトが削除されます。
6. [完了]をクリックします。

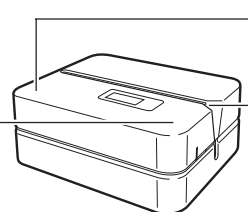
・プリンタードライバーの削除については、プリンタードライバーの取扱説明書をご覧ください。

各部の名前とはたらき

■前面

カセットカバー

インクリボンカセットをセットしたり取り出すときに開けます。



LEDランプ

- ・パソコンと正常に接続されているときに点灯します。
- ・印刷時には点滅します。

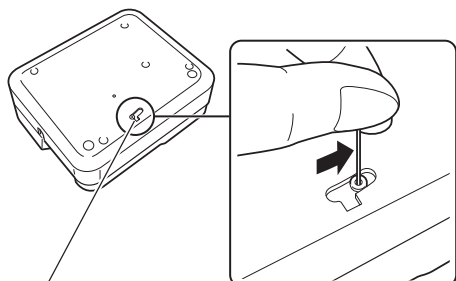
スリット

印刷するディスクをセットするときにここを通してセットします。

■背面

USBコネクタ

付属のUSBケーブルを使ってパソコンに接続します。



ACアダプター用端子

付属のACアダプターを接続します。

強制ヘッドリリースレバー

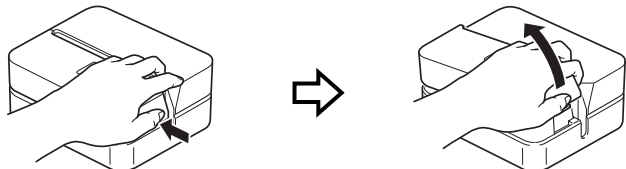
本機の故障などでディスクが取り出せなくなった場合は、付属の印刷ソフト「ディスクデザイナー」の「イジェクト」ボタンをクリックして、ディスクを取り出してください(もしパソコンがロックしている場合は、パソコンを再起動してから行ってください)。「ディスクデザイナー」の使い方については、「ディスクデザイナー取扱説明書」(PDFファイル)をご覧ください。この操作を行ってもディスクが取り出せないときは、以下の操作をしてディスクを取り出してください。

本機が故障し、ディスクが取り出せなくなったとき以外は、絶対にこの操作はしないでください。
①先の細い棒*のようなものをこの穴に差し込んで、矢印の方向に動かします。ヘッドが印刷開始時の位置に戻り、ディスクを取り出せます。
②リリースレバーは自動的に元の位置に戻ります。

* 長さ30mm以上、太さ1.5mm以内のものをお使いください。
つまようじなど先の折れやすいものを使わないでください。故障の原因となります。

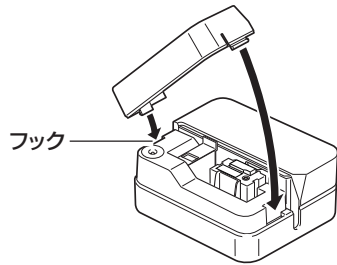
■カセットカバーを開ける/閉める

インクリボンを交換するときは、カセットカバーの端を押してカセットカバーを開けます。



カセットカバーを閉めるときは

- ・カバーを閉めるときは、図のようにフックをかけてから矢印の方向に閉じます。
- ・カバーは「カチッ」と音がするまで押してください。



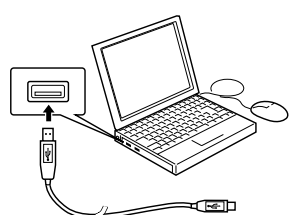
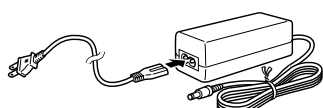
重要！ 「可動範囲以上に動かそうとする」などの無理な力を加えないようにしてください。
無理な力を加えると、故障や破損の原因となります。

パソコンと接続する

重要！ 以下の操作は、必ずソフトをパソコンにインストールした後に行ってください。

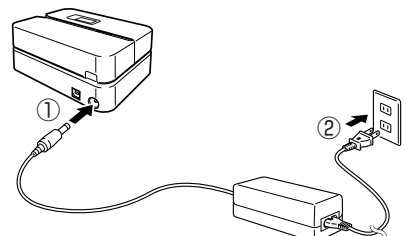
取り付け

1. ACアダプターに電源コードを接続します。
2. パソコンのUSBポートに、USBケーブルを接続します。

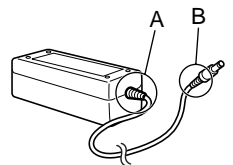


重要！ ・必ずパソコン本体のUSBポートに接続してください。パソコン本体以外のUSBポートでは正常に動作しない場合があります。
・はじめてお使いになるときは本機のUSBコネクタを覆っているシールをはがしてから接続してください。
・付属のUSBケーブル以外は使用しないでください。

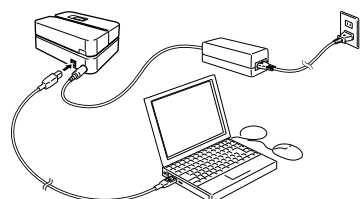
3. ACアダプターのプラグを本機のACアダプター用端子に(①)、電源コードのプラグをご家庭のコンセントに(②)、それぞれ差し込みます。



重要！ ・電源コードは必ずAC100Vのコンセント(通常の家庭用コンセント)に差し込んでください。
・付属のACアダプター以外は使用しないでください。
・電源コードの両端部分(図のAおよびB)は、無理に曲げたり、ねじったり、引っ張ったりしないでください。また、電源コードの両端部分が折り曲げられた状態で保管しないでください。コードが断線して故障の原因となります。



4. 本機のUSBコネクタにUSBケーブルを接続します。



USBドライバーのインストール

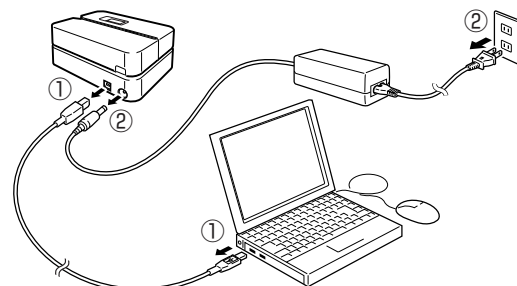
付属のソフトをインストールした後、はじめてパソコンと本機を接続すると、USBドライバーをインストールするウザードが表示されます。画面の指示にしたがって、インストールしてください。

- Windows XPをご使用の場合には、途中で右の警告メッセージが表示されます。[続行(C)]をクリックし、そのままインストールを続けてください。
- Windows 2000をお使いの場合には、右の画面と同様に「デジタル署名が見つかりませんでした」という警告メッセージが表示される場合があります。この場合は、[[はい(Y)]をクリックし、そのままインストールを続けてください。
- Windows Me/98SE/98をお使いの場合には、警告メッセージは表示されません。そのまま本機をお使いになります。



取り外す

1. USBケーブルをパソコンのUSBポートと本機から抜きます(①)。
2. 電源コードのプラグをコンセントから、ACアダプターのプラグを本機のACアダプター用端子からそれぞれ抜きます(②)。



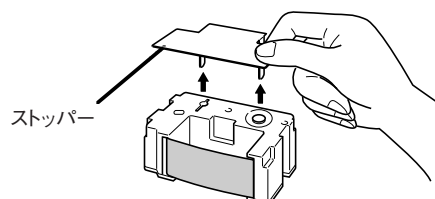
重要！ 印刷中にACアダプター、電源コード、USBケーブルを取り外さないでください。故障の原因となります。

インクリボンカセットを取り付ける/取り外す

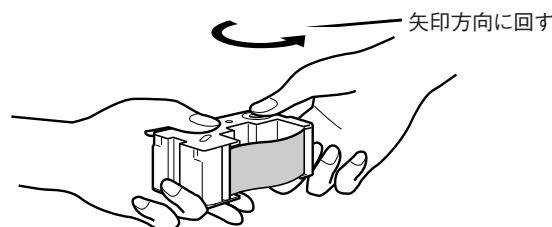
ディスクの表面に印刷するときには、インクリボンカセットが必要です。専用のインクリボンカセットをお使いください。(別売品一覧参照)

インクリボンカセットを取り付ける

1. カセットカバーを開けます。
2. インクリボンカセットからストッパーを取り外します。

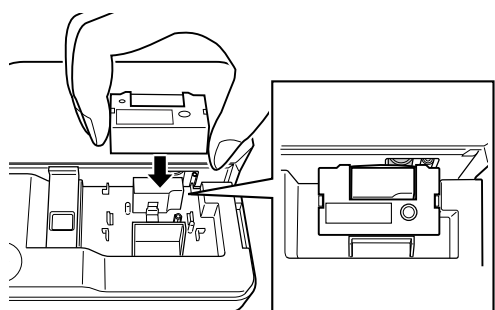


3. インクリボンがたるんでいる場合は、イラストのように指でインクリボンカセットの軸を回し、たるみを取ってください。
たるみが大きい場合は、軸を何回か回してください。



重要！ ・インクリボンが無理に引き出したり、押し込んだりしないでください。
・たるんだ状態でインクリボンカセットを取り付けると、故障の原因となります。

4. インクリボンカセットをセットします。
インクリボンがプリンターヘッドとローラーの間を通るように取り付けます(下図)。インクリボンカセットはカチッと音がするまで奥に押し込んでください。

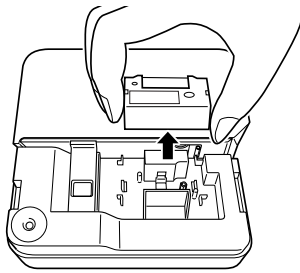


重要！ 正しくセットしないと、リボン切れの原因となります。

5. カセットカバーを閉めます。
カチッと音がするまでしっかりと閉めてください。

インクリボンカセットを取り外す

1. カセットカバーを開けます。
2. インクリボンカセットの左右に指を入れて、まっすぐ上に引き抜きます。

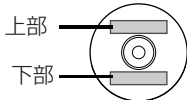


使用中のインクリボンカセットを保管するときは

使用中のインクリボンカセットを保管するときは、ストッパーを取り付け、インクリボンカセットが梱包されていた袋に入れてから箱にしまい、ごみ・ほこりのつきにくい場所に保管してください。

1本のインクリボンカセットで印刷できる枚数

- ・ 上部または下部のみ…約40枚
- ・ 上部・下部両方…約20枚




ディスクのセット方法

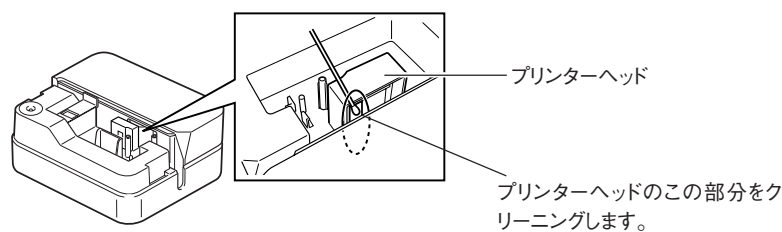
印刷するディスクのセット方法と「位置合わせプレート」の使い方については、「ディスクデザイナー取扱説明書」をご覧ください。

お手入れの方法

プリンターヘッドがよごれていると、ディスクにきれいに印刷されません。次の手順にしたがって、プリンターヘッドを掃除してください。

- 重要  プリンターヘッドのお手入れは、綿棒などのやわらかいもので行ってください。また、綿棒は極細タイプをお使いになることをおすすめします。

1. カセットカバーを開けます。
インクリボンカセットが装着されているときは、インクリボンカセットを取り出します。
2. USBケーブルをパソコンのUSBポートと本機から抜きます。
3. 電源コードのプラグをコンセントから、ACアダプターのプラグを本機のACアダプター用端子からそれぞれ抜きます。
4. アルコールを浸した綿棒でプリンターヘッドの表面をふきます。



本体もお手入れしましょう

やわらかい布を水に浸してから固くしぼって、本体を拭いてください。
本体を傷つけるので、ベンジン、アルコールやシンナーなどの揮発性のものは使わないでください。

こんなときは（トラブルシューティング）

本機がうまく動かないときには、次の対処方法にしたがってトラブルを解決してください。次の対処方法で解決できないトラブルは、故障している可能性もありますので、お買い上げ店、もよりの本機取扱店、もしくはカシオテクノ修理相談窓口にご相談ください。

症状	考えられる原因	ご確認ください
●パソコンとつながらない	ACアダプターまたはUSBケーブルが正しく接続されていない 接続用ソフト(ドライバー)がパソコンにインストールされていない プリンタードライバーが正常にインストールされた状態でも、通信ができない	正しく接続し直してください。 パソコンに接続用ソフトをインストールしてください。(表面の「ソフトとプリンタードライバーをインストールする」参照) パソコンのUSBポートを別のポートに差し替える。USBケーブルを別のケーブルに交換する。
●正しく終了するが何も印刷されない	インクリボンが終了している	新しいインクリボンカセット(別売)と交換してください。
●印刷が不鮮明になった ●印刷がきれいにできない ●印刷が薄い	下記のようなディスクにはきれいに印刷できないことがあります。 ・ディスク印刷面が平滑でないもの ・ディスク印刷面にデザインが施されていたり罫線が印刷されているもの ・インクジェット専用のもの	同梱の「推奨メディア一覧」または下記URLをご参照の上、推奨メディア(ディスク)をご使用ください。 http://casio.jp/support/EZ-USB/media/ または、印刷濃度を濃く設定してください。(「ディスクデザイナー取扱説明書」をご覧ください。)
●インクリボンと異なった色で印刷されてしまう	印刷するディスクの色とインクリボンの色の組み合わせによっては、インクリボンと異なった色味で印刷されることがあります	より色の薄いディスク、またはより色の濃いインクリボンで印刷してください。
●ディスクの印刷位置がずれる	ディスクのセット方法が適切でない	位置合わせプレートを使用し、ディスクを確実にセットしてください。(「ディスクデザイナー取扱説明書」をご覧ください。)
●印刷途中でディスクが止まった	電源コードまたはACアダプター接続用端子のジャックが奥までしっかり差し込まれていない 故障など	電源コードまたはACアダプター接続用端子のジャックを正しく接続してください。 ディスクが、ヘッドとローラーの間にはさまれて取り出せない場合は、無理に取り出そうとしないで、この取扱説明書の左側に記載されている「各部の名前とはたらき」の説明をご覧ください。それでもディスクを取り出すことができないときは、カシオテクノ修理相談窓口ご連絡してください。
●印刷が始まらない	ディスクが正しくセットされていない	ディスクを一度取り出し、スリットに沿ってまっすぐ左奥まで挿入してください。(「ディスクデザイナー取扱説明書」をご覧ください。)
●ディスクが取り出せない	故障など	この取扱説明書の左側に記載されている「各部の名前とはたらき」の説明をご覧ください。

仕様

形式 :CW-E60
印刷
印字密度 :200dpi
印字速度 :約8mm/秒
印刷方式 :熱転写方式
印字幅 :約16mm
印字長 :最大約74mm
※印字速度は印字環境、条件等により異なります。

電源・その他

動作用電源:ACアダプター(AD-2105S)
消費電力 :15W(家庭用コンセント・USBポートの両方から供給)
大きさ :幅154mm×奥行126mm×高さ68mm
重さ :約540g
使用温度 :10℃～35℃

別売品一覧

●インクリボンカセット

TR-18BK リボン色 ブラック
TR-18SR リボン色 シルバー
TR-18RD リボン色 レッド
TR-18BU リボン色 ブルー
TR-18GN リボン色 グリーン
TR-18BK-3P(3本セット) リボン色 ブラック
TR-18SR-3P(3本セット) リボン色 シルバー
TR-18RD-3P(3本セット) リボン色 レッド
TR-18BU-3P(3本セット) リボン色 ブルー
TR-18GN-3P(3本セット) リボン色 グリーン

※品切れの際はご容赦ください。
※別売品については一部予告なしに変更となる可能性があります。

当社では「廃棄物ゼロ」を実現するため、使用済みのインクリボンカセットを回収/分解し、再資源化しております。
使用済みのインクリボンカセットはお買い求めの販売店までお持ちください。

カシオ計算機株式会社

〒151-8543 東京都渋谷区本町1-6-2