

3-1-19. Bluetooth 接続ツール

Bluetooth 接続ツールは、Bluetooth デバイスとの接続および設定を実行するためのツールです。

(画面は、英語版の物です。)

(1) メインメニュー

メインメニューには以下の物があります

[Add]

デバイス一覧に

Bluetooth デバイスを追加



[戻る]

1つ上の階層へ戻る



[更新]

デバイス一覧を更新する



[中止]

デバイス探索やリスト更新などの処理を中止する



[Bluetooth 接続ツールメニュー]

<Setup Wizard> Bluetooth 接続ツールの初期設定

<Network Setup Wizard> ネットワーク接続の設定 (「Bluetooth PAN Adapter」の設定)

「Bluetooth Pan Adapter」を有効にしている時だけ設定出来ます。(10-3-4 参照)

<About> バージョン情報の表示

<Radio On> Bluetooth 電源の状態表示

<Standby> Bluetooth 電源オンのまま Bluetooth 接続ツールを終了

<Minimize> Bluetooth 接続ツールを最小化

<Wake-up Enabled> WakeOn 設定の有効、無効の切り替え

WakeOn 設定を有効にしている時は、Bluetooth デバイスの電源がオフになっていても、他の Bluetooth デバイスから接続して「サービスの取得」を行うと電源をONする事が出来ます。



[ショートカット メニュー]

<Add Short Cut> Bluetooth デバイスのリモートサービスをショートカットに追加

<Delete Short Cut> Bluetooth デバイスのリモートサービスをショートカットから削除

<Auto Connection> Bluetooth 接続ツール起動時に自動的にリモートサービス接続

<Disconnect> Bluetooth デバイスとの接続を切断

<Set Default Device> 通常使うデバイスに登録

<Unset Default Device> 通常使うデバイスの登録を削除



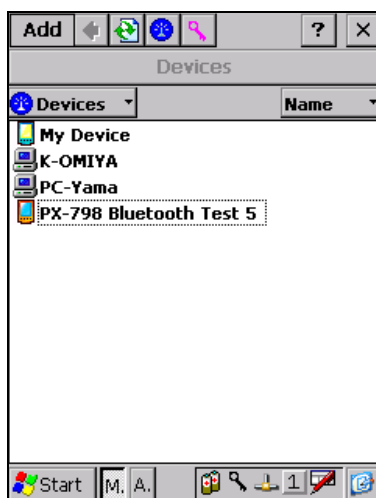
[ヘルプ]

Bluetooth 接続ツールのヘルプを表示



[閉じる]

Bluetooth 接続ツールを終了する

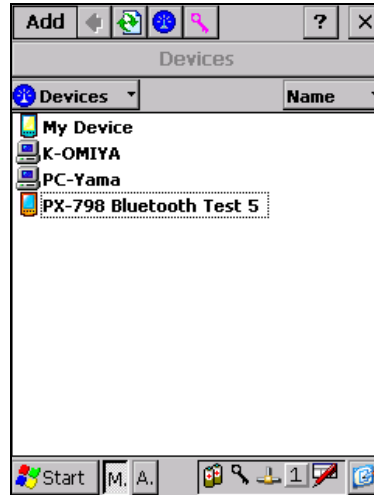


(2) デバイス一覧
















Bluetooth デバイスの一覧を表示します

(2)-1 Bluetooth デバイスの種類

デバイスの種類には以下のようなものがあります。



アイコン デバイスタイプ

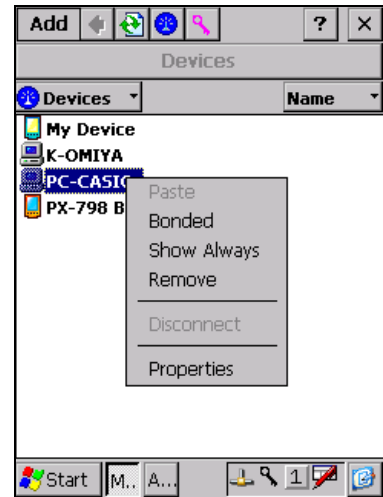
- | | | | |
|---|-------------------------|---|----------------------------------|
|  | マイデバイス (このデバイスの設定が行えます) | | |
|  | PDA | | |
|  | ラップトップコンピュータ | | |
|  | デスクトップコンピュータ | | |
|  | 携帯電話 | | |
|  | プリンター | | |
|  | ヘッドセット(音声) | | |
|  | LANアクセスポイント | | |
|  | ダイヤルアップネットワーク(DUN) | | |
|  | 接続済みマーク |  | 接続済みのPDA |
|  | ボンディング済みマーク |  | ボンディング済みの携帯電話 |
|  | 接続済み & ボンディング済みマーク |  | 接続済み & ボンディング済みのラップトップ
コンピュータ |

(2) 2 ポップアップメニュー

デバイス一覧画面でホールド(タッチパネルを長押し)したときに表示されるメニューは以下の通りです。

[アイコン選択時]

- <Paste>
- <Bonded> Bluetooth デバイスの信頼及び解除
- <Show Always> Bluetooth デバイスを常に表示及び解除
- <Remove> Bluetooth デバイスを一覧から削除する
- <Disconnect> Bluetooth デバイスとの接続を切断する
- <Properties> Bluetooth デバイスのプロパティを表示する



- <Address:> Bluetooth デバイスのBDアドレスを表示
- <Type:> Bluetooth デバイスタイプを表示
- <Name:> Bluetooth デバイス名を表示
- <Bonded> Bluetooth デバイスのボンディング及び解除
- <Always show this device in the device list>

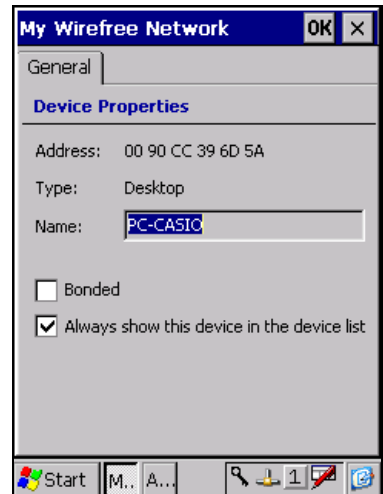
この Bluetooth デバイスを
デバイス一覧に常に表示及び解除

[アイコン非選択時]

無し

[アイコンダブルタップ時]

指定した Bluetooth デバイスのサービス情報を表示します



(3) PassKey の交換

デバイスの信頼や接続を行うと、右記の画面が表示され、

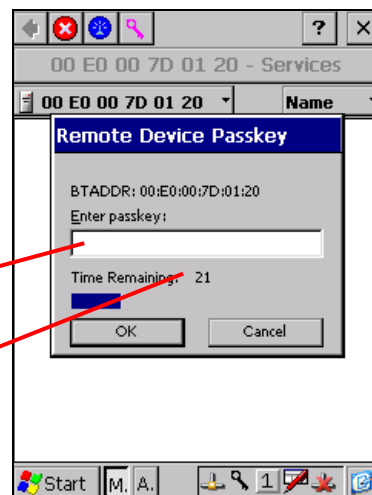
PassKey (PIN コード) を要求されることがあります。

接続する機器に Passkey が指定されている場合は、それと同一の Passkey を
されてない場合はお互いに同一の Passkey を入力して下さい。

入力する文字は任意の ASCII 文字 (16 文字以内) を使用して下さい。

Passkey 入力

Passkey 入力の制限時間



My Passkey について

他の Bluetooth デバイスが、このデバイスに対して、デバイスの信頼や接続を行うと、このデバイスのパスキーを要求されますが、「MyPasskey」を設定しておけば、その都度入力する必要がなくなります。

「My Passkey」設定の詳細は「(11) - 3 - 1 Device」を参照して下さい

(4) サービス情報の表示

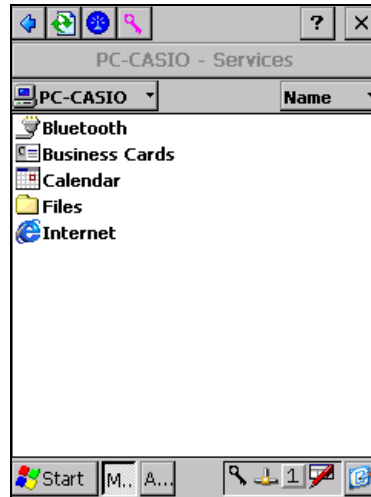
指定した Bluetooth デバイスのサービス一覧が表示されます。

デバイスリストのデバイスをダブルタップすると、サービス一覧が表示されます。












サービスをダブルタップするとサービスが実行されます。

また、サービスによってはサブメニューが表示されます。

サービスの詳細については(5)～(10)を参照して下さい



サービスの種類

 [ビジネスカード]	名刺ファイルの送受信
 [カレンダー]	カレンダーファイルの送信
 [Eメール]	Email ファイルの送信
 [ノート]	Notes ファイルの送信
 [ファイル]	Bluetooth FTP で相手 Bluetooth デバイスへ接続(クライアント機能)
 [インターネット]	インターネットに接続
 [シリアルポート]	Bluetooth Serial を使用して相手 Bluetooth デバイスと接続
 [シリアルタイプ ActiveSync]	Bluetooth Serial を使用して相手 Bluetooth デバイスと ActiveSync 接続
 [LAN アクセスポイント]	Bluetooth LAN アクセスポイントに接続
 [ダイアルアップネットワーク(DUN)]	Bluetooth DUN に接続
 [パーソナルエリアネットワーク(PAN)]	Bluetooth PAN に接続

(5) Object Push プロファイルによるファイル転送

「Business Cards」、「Calendar」、「Email」、「Notes」のサービスをダブルタップしてファイル転送を行います。
 以下は「Business Cards」を使用した例です。

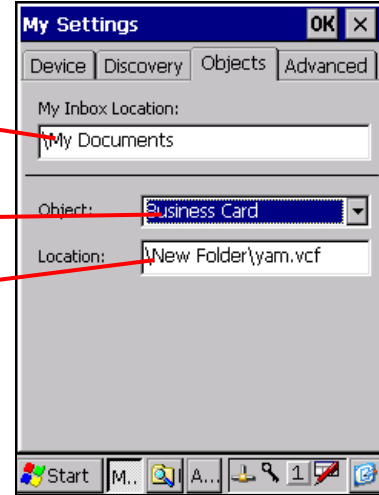
(5)-1 「送信フォルダ」、「受信フォルダ」の設定

受信するフォルダを指定
 (受信フォルダは共通)

「Object」からそれぞれのサービスを選択

送信するファイルを設定

「Business Cards」でフォルダを指定すると、
 その中にある「名刺ファイル」を全て送信する事が出来ます



既に設定済みの場合は、再度設定の必要はありません。

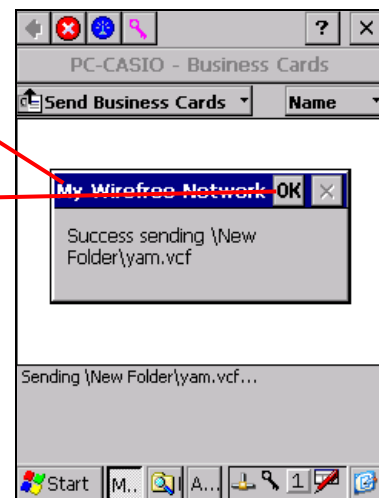
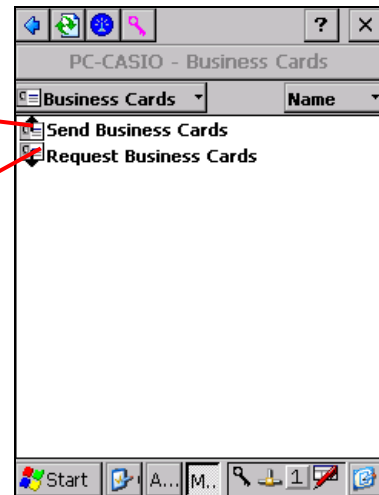
(5)-2 ファイルの送受信

「Send Business Cards」をダブルタップして
 名刺ファイルを送信

「Request Business Cards」をダブルタップして
 名刺ファイルを受信

ファイル転送が完了するとメッセージが表示されます

OK ボタンをタップ



同様の操作で「Calendar」、「Email」、「Notes」のファイル
 も送信できますが、**受信出来るのは「Business Card」だけです。**

(6) Bluetooth FTP ファイル操作

Bluetooth FTP を使用したファイル転送が行えます。

Bluetooth デバイスのサービス一覧から「Files」をダブルタップすると、相手 Bluetooth デバイスの Bluetooth FTP サービスに接続出来ます。

ファイルリストを切り替える時は、フォーカスの当たっていないリストをタップして下さい。

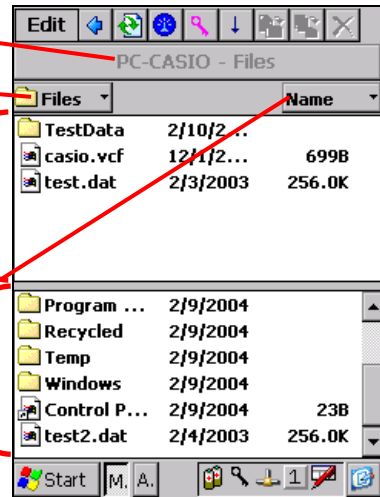
リモートファイルリストにフォーカスがある状態

リモートのカレントフォルダ表示

リモートファイルリスト

ローカルファイルリスト

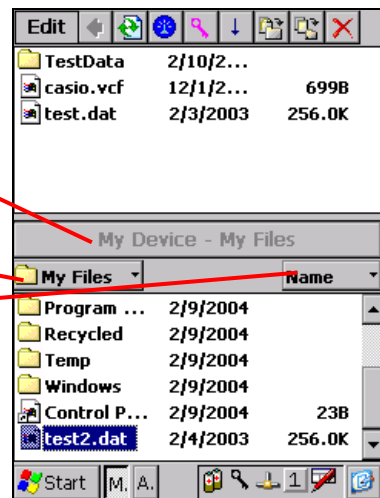
リモートファイルリストをソートする基準を変更



ローカルファイルリストにフォーカスがある状態

ローカルのカレントフォルダ表示

ローカルファイルリストをソートする基準を変更

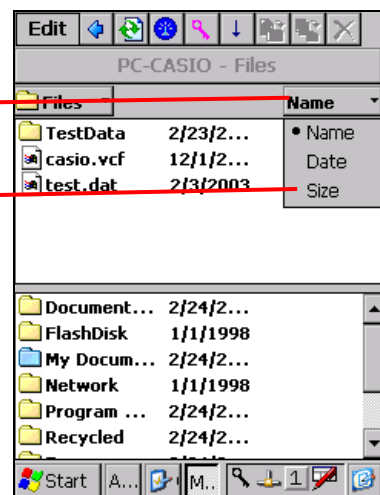


ファイルリストのソート

「Name」をタップしてプルダウンメニューを表示

ソートする項目をタップ

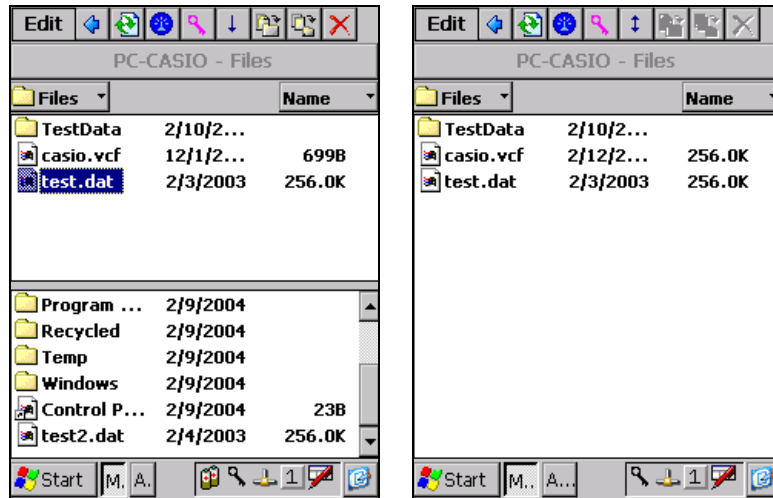
(名前順、日付順、ファイルサイズ順のいずれかを選択)



ファイルリストのソートはフォーカスの当たっている
ファイルリストに対して行います










(6)-1 Bluetooth FTP メインメニュー

Bluetooth FTP ファイル操作で使用出来るメインメニューでは以下の操作が行えます。



[Edit]

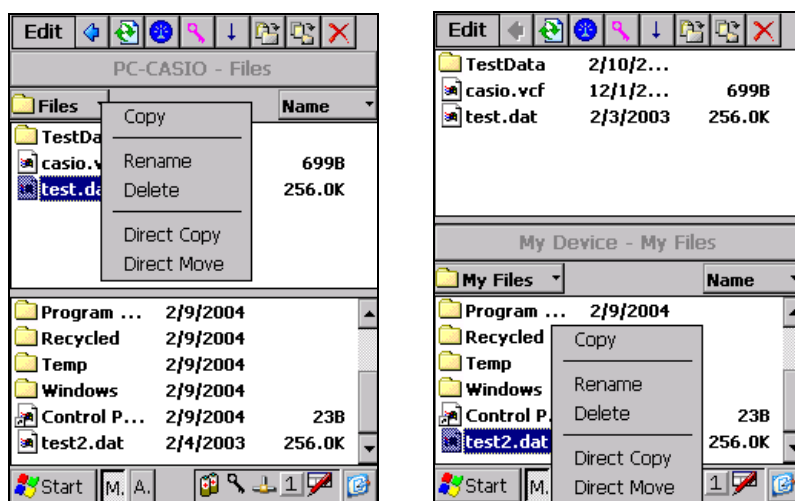
- <Paste> フォーカスの当たっているファイルリストに、コピーしたファイルを貼り付け
- <Select All> フォーカスの当たっているファイルリストのファイルとフォルダ全部を選択
- <New Folder> フォーカスの当たっているファイルリストにフォルダを作成

-  [戻る] 1つ上の階層へ戻る
-  [更新] アクティブなリストを更新
-  [設定メニュー] Bluetooth 接続ツールの設定
-  [ショートカットメニュー] ショートカット、通常使うデバイスの設定
-  [単一リストに切り替え] フォーカスの当たっているファイルリストを単一リストに切り替え
-  [双リストに切り替え] フォーカスの当たっているファイルリストを双リストに切り替える
-  [ダイレクトコピー] 選択したファイルをダイレクトコピーで転送(コピー)
-  [ダイレクトムーブ] 選択したファイルをダイレクトムーブで転送(移動)
-  [削除] 選択したファイルを削除

(6)-2 Bluetooth FTP ポップアップメニュー

Bluetooth FTP ファイル操作で使用出来るポップアップメニューでは以下の操作が行えます。

「リモートファイルリスト」、「ローカルファイルリスト」共通の操作です。



[ファイル選択時]

- <Copy> 選択したファイルをコピー
- <Rename> 選択したファイルを名前変更
- <Delete> 選択したファイルを削除
- <Direct Copy> 選択したファイルをダイレクトコピーで転送(コピー)
- <Direct Move> 選択したファイルをダイレクトムーブで転送(移動)

[非選択時]

- <Paste> 選択したリストにファイルを貼り付け
- <Select All> 選択したリストのファイルを全て選択
- <New Folder> 選択したリストにフォルダを作成

Bluetooth FTP 操作手順

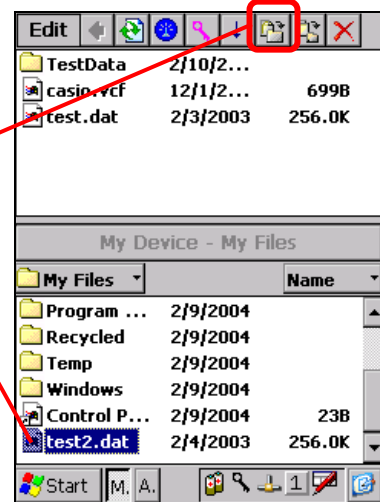
(6)-3 ファイル送信

ローカルファイルリストから送信するファイルを選択状態にして、メインメニューの「Direct Copy」をタップします。送信中は画面下に進捗が表示されます。

「Direct Move メニュー」をタップすると Direct Move 操作が行えます。

ローカルファイルリストからファイルをタップして選択

「Direct Copy」をタップしてファイル送信



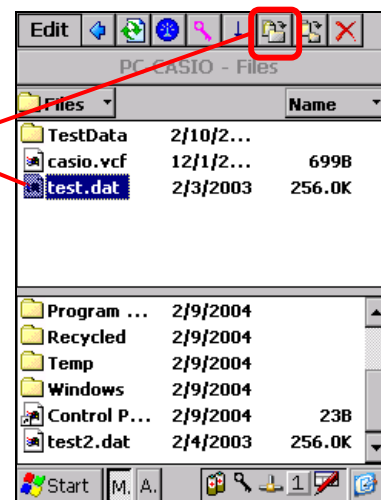
(6)-4 ファイル受信

リモートファイルリストから送信するファイルを選択状態にして、メインメニューの「Direct Copy」をタップします。送信中は画面下に進捗が表示されます。

同手順で「Direct Move」操作が行えます。

リモートファイルリストからファイルをタップして選択

「Direct Copy」をタップしてファイル受信



(6)-5 フォルダ移動

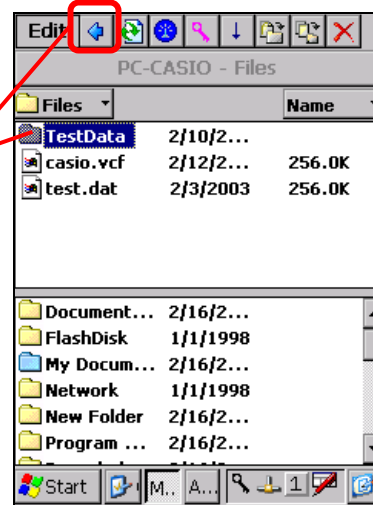
以下の手順で上の階層や下の階層へカレントフォルダを移動出来ます。

「リモートファイルリスト」、「ローカルファイルリスト」共通の操作です。

フォルダをダブルタップして、1つ下のフォルダへ移動

「戻る」ボタンをタップして、1つ上のフォルダへ移動

リモートフォルダ操作で、カレントフォルダが「Files」になっている時に「戻る」をタップすると、Bluetooth FTP 処理を終了して、サービス一覧を表示します。



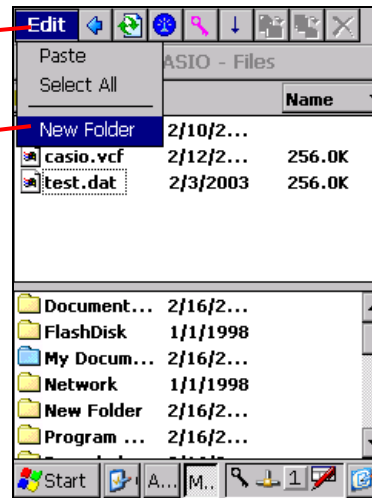
(6)-6 新規フォルダ作成

Bluetooth FTP メインメニューの「Edit」から「New Folder」をタップして新規フォルダの作成を行えます。

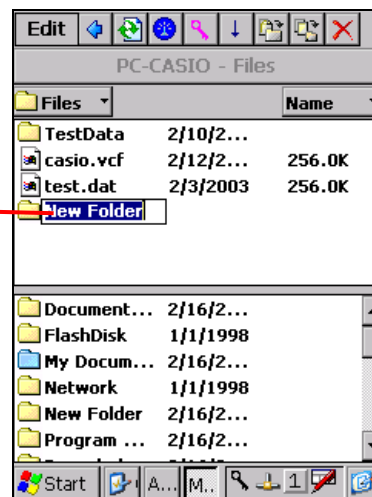
「リモートファイルリスト」、「ローカルファイルリスト」共通の操作です。

Bluetooth FTP メインメニューから「Edit」をタップ

プルダウンメニューの「New Folder」をタップ



フォルダ名を入力



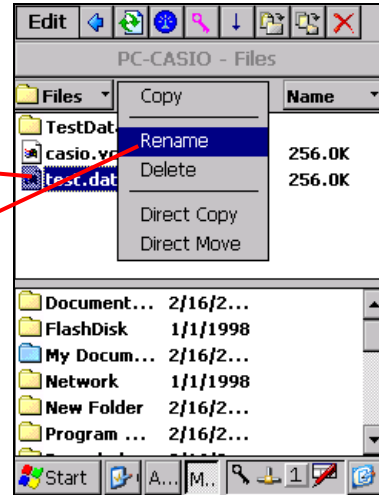
(6)-7 ファイル名変更

ファイルをタップ&ホールドして表示される「ポップアップメニュー」から「Rename」をタップしてファイル名を変更出来ます。

「リモートファイルリスト」、「ローカルファイルリスト」共通の操作です。

ファイルをホールドして「ポップアップメニュー」を表示

ポップアップメニューの「Rename」をタップして
ファイル名を変更

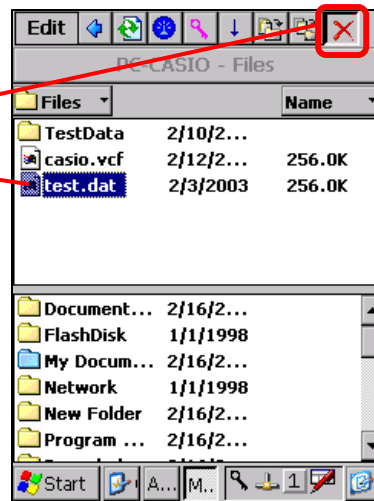


(6)-8 ファイル削除

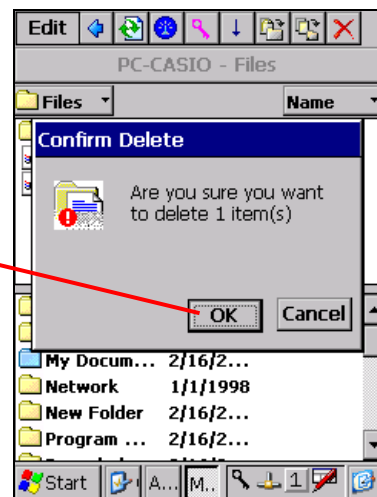
「リモートファイルリスト」、「ローカルファイルリスト」共通の操作です。

ファイルをタップして選択

「削除」ボタンをタップ



確認メッセージが表示されるので「OK」をタップして削除

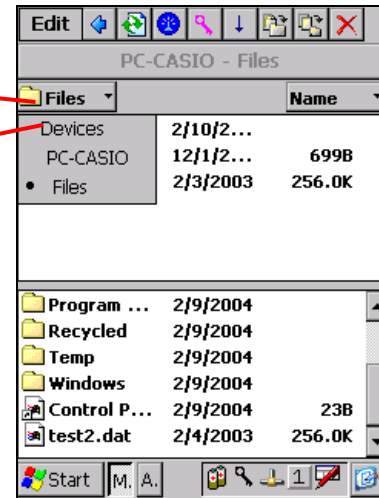


(6)-9 Bluetooth FTP の終了

Bluetooth FTP ファイル転送を終了してデバイス一覧に戻るには、「リモートファイルリスト」にフォーカスを当て、左側のプルダウンメニューから「Devices」をタップします。

リモートフォルダリストのプルダウンメニューをタップ


「Devices」をタップして Bluetooth FTP を終了し、
デバイス一覧に戻ります

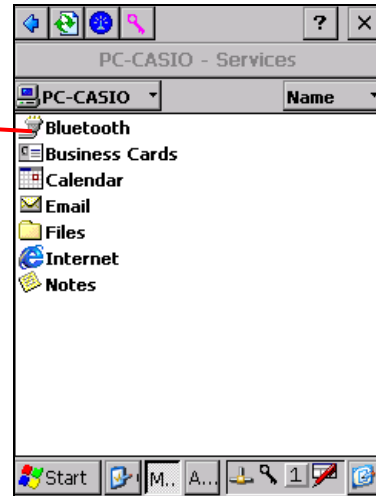


(7)シリアルポートプロファイル(SPP)

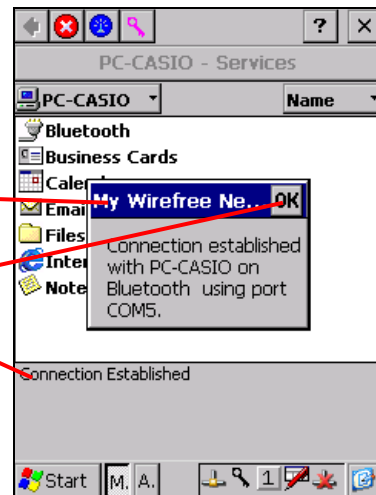
シリアルポートプロファイル(SPP)で Bluetooth デバイスと接続出来ます。

(7)-1 シリアルポートプロファイル(SPP)接続


のアイコンをダブルタップ




接続に成功するとメッセージ表示

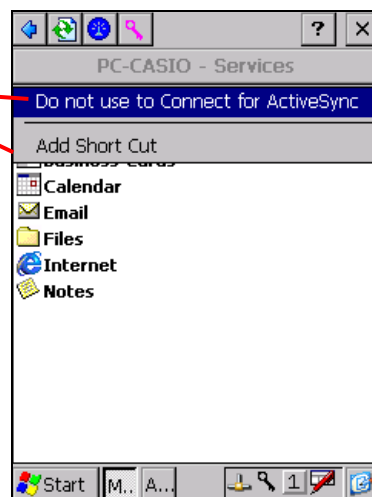


OK をタップ

アイコンがになっている時は、以下の操作で「シリアルポートプロファイル(SPP)」接続します。

のアイコンをホールド(長押し)

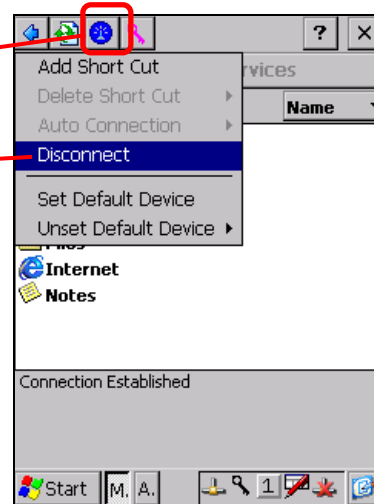
「Do not use to Connect for ActiveSync」をタップ



(7)-2 シリアルポートプロファイル(SPP)切断

「Bluetooth 接続ツールメニュー」をタップ

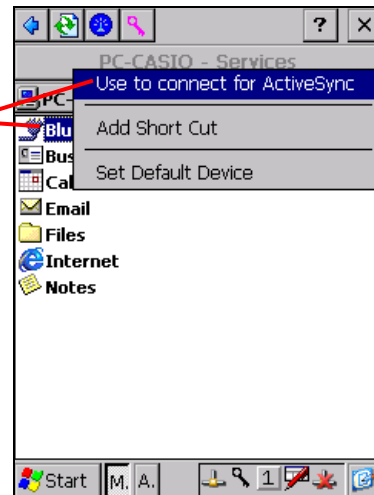
「Disconnect」をタップ



(7)-3 シリアルポートタイプ ActiveSync 接続

📶のアイコンをダブルタップ

「Use to connect for ActiveSync」をタップ



一度「シリアルポートタイプ ActiveSync」で接続するとアイコンが📶になります。

次回接続時に、アイコンをダブルタップすれば「シリアルポートタイプ ActiveSync」で接続出来ます。

(7)-4 シリアルポートタイプ ActiveSync 接続の切断

(7-2)と同様の手順で切断します。

(8)ダイヤルアップネットワーク(DUN)

ダイヤルアップネットワーク(DUN)で Bluetooth デバイスと接続出来ます。

「インターネット」が「ダイヤルアップ」のアイコンをダブルタップすると以下の画面が表示されます。

(8)-1 ダイヤルアップネットワーク(DUN)接続

国番号

市外局番

電話番号

市外通話としてダイヤル

市内通話としてダイヤル

OK をタップ

My Wirefree Network OK

Enter the phone number you wish to dial

Country Code: 1

Area Code: 425

Phone Number:

Force long distance

Force local

Start | M, A.

ネットワークログオン

ユーザー名

パスワード

ドメイン

パスワードを保存

「Properties」の設定が完了したら

OK をタップしてダイヤルアップを開始します

「Properties」をタップしてダイヤルアップの設定を行います

Logon to Network Server OK

Network Log On

Resource: BluetoothLAN

User name:

Password:

Domain:

Save password

Ok Cancel

Properties

Start | A, M.

[General]

ダイヤルアップ全般の設定を行います

サーバーが割り当てたIPアドレスを使用する

指定したIPアドレスを使用する

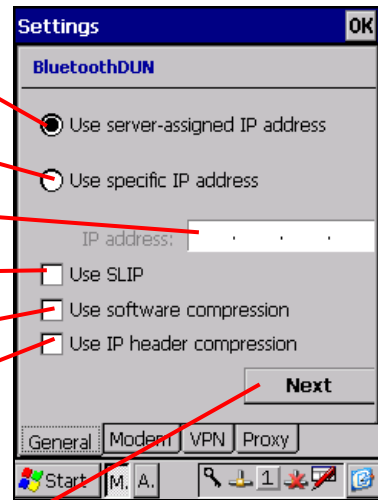
IPアドレス

SLIPを使用する

ソフトウェア圧縮を使用する

IPヘッダー圧縮を使用する

「Next」をタップしてDNSとWINSの設定を行います



サーバーが割り当てたIPアドレスを使用する

指定したIPアドレスを使用する

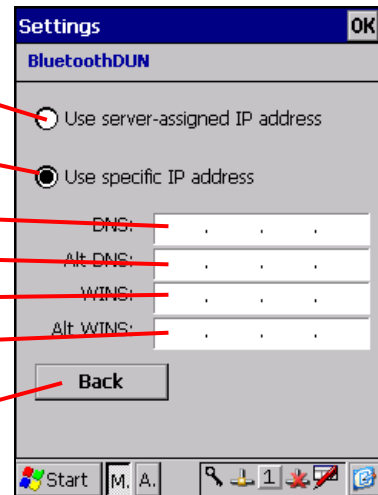
優先DNSサーバ

代替DNSサーバ

優先WINSサーバ

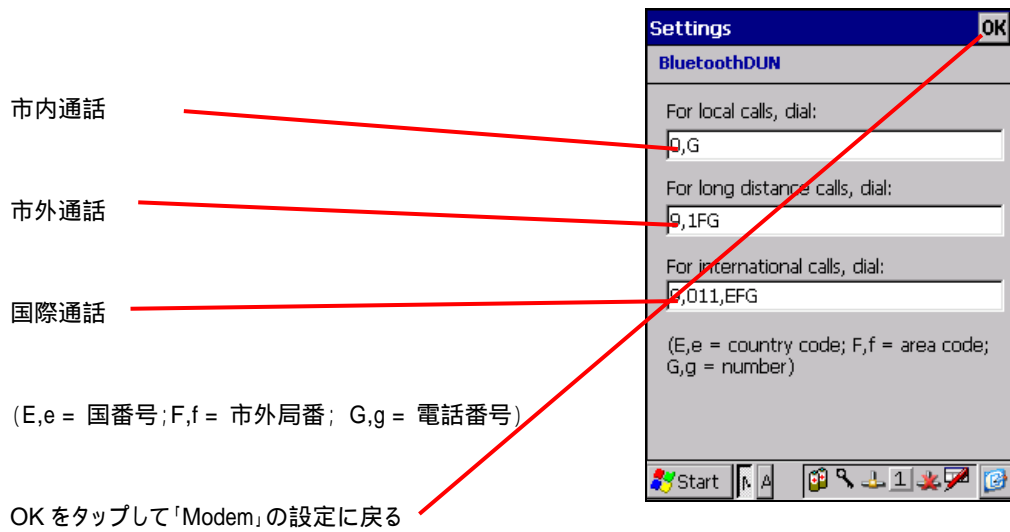
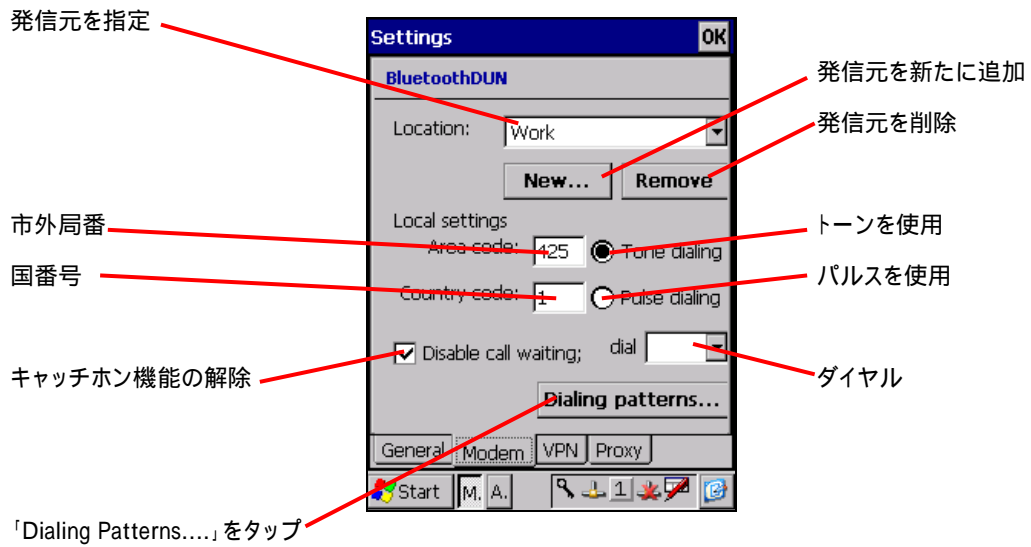
代替WINSサーバ

「Back」をタップして「General」に戻ります



[Modem]

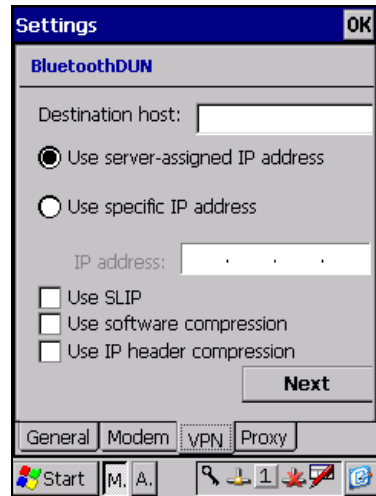
モデムの設定を行います



[VPN]

バーチャルプライベートネットワーク(VPN)の設定を行います。

設定項目は[General]を参照して下さい。



[Proxy]

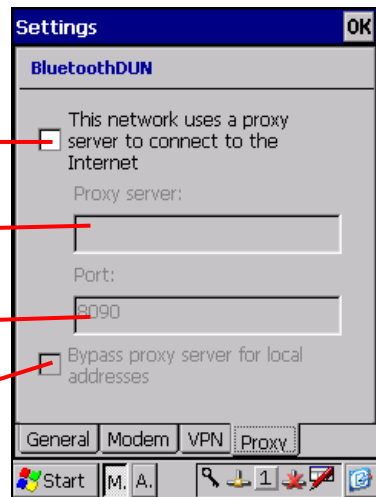
プロキシの設定を行います

プロキシサーバーを使用してインターネットへ接続する

プロキシサーバー

ポート番号

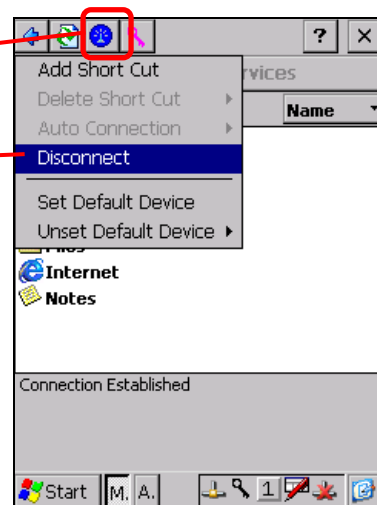
ローカルアドレスにはプロキシサーバーを使用しない



(8)-2 ダイアルアップネットワーク(DUN)の切断

「Bluetooth 接続ツールメニュー」をタップ

「Disconnect」をタップ



(9) ローカルエリアネットワーク(LAN)

ローカルエリアネットワーク(LAN)と Bluetooth デバイスと接続出来ます。

(9)-1 ローカルエリアネットワーク(LAN)接続

ネットワークログオン

ユーザー名

パスワード

ドメイン名

パスワードを保存

OKをタップするとネットワークに接続します
 詳細設定が必要な場合は「Properties」をタップして設定する。

(9) 2 ローカルエリアネットワーク(LAN)の切断

「Bluetooth 接続ツールメニュー」をタップ

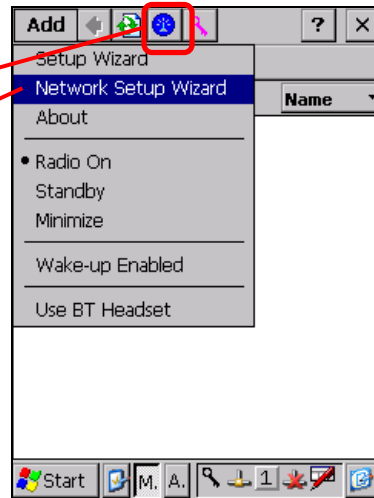
「Disconnect」をタップ

(10) パーソナルエリアネットワーク(PAN) (Network Setup Wizard)

Personal Area Network(PAN)の設定を行います

「Bluetooth 接続ツールメニュー」をタップ

「Network Setup Wizard」をタップ



IP アドレスの設定

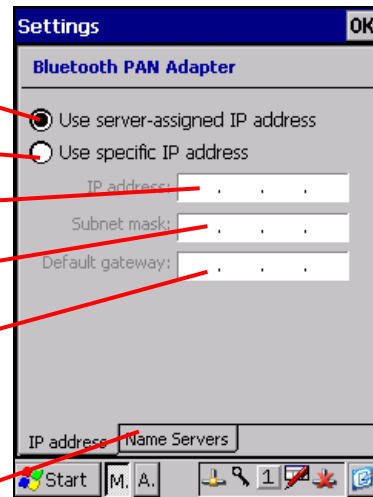
サーバーの割り当てた IP アドレスを使用する

固定の IP アドレスを使用する

IP アドレス

サブネットマスク

デフォルトゲートウェイ



Name Servers の設定

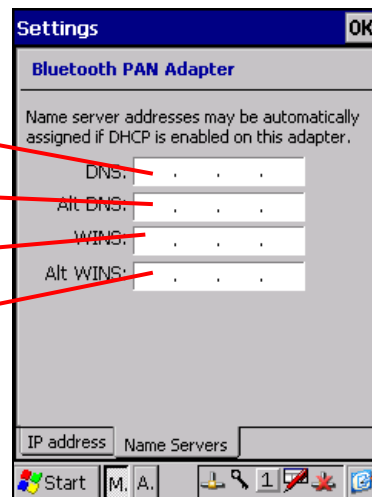
「Name Server」タブをタップ

優先 DNS サーバ

代替 DNS サーバ

優先 WINS サーバ

代替 WINS サーバ

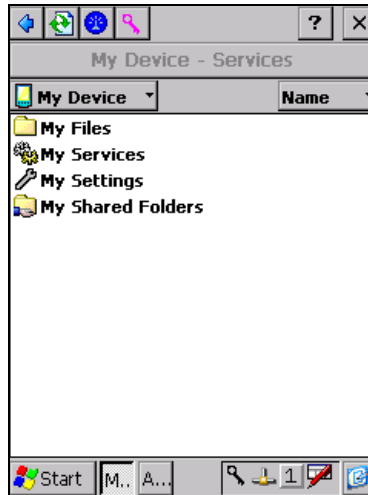


設定が完了したら OK をタップして設定を終了します

(11) My Device

ローカルデバイスの設定を行います。

デバイスリストの My Device をダブルタップすると Bluetooth 接続ツールの設定を変更する事が出来ます。



[My Files]

ローカルファイル操作

[My Services]

使用可能なサービスの設定

[My Settings]

Bluetooth 接続ツールの設定

[My Shared Folders] Bluetooth

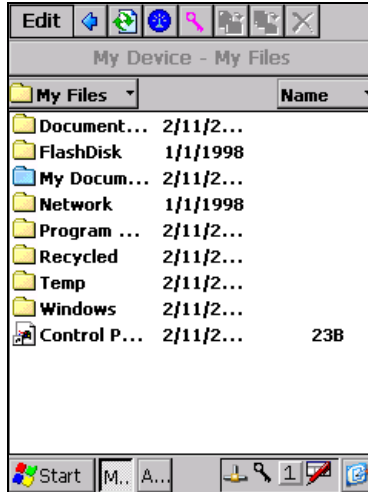
FTP の共有フォルダ設定

それぞれの項目で設定出来る内容は以下の通りです

(11)-1 [My Files]

ローカルファイル操作や共有フォルダの設定などが行えます。

フォルダ移動に関しては、Bluetooth FTP と同様の操作が出来ます。



ポップアップメニュー

[フォルダ選択時]

<Copy>	選択したフォルダをコピー
<Rename>	選択したフォルダ名を変更
<Delete>	選択したフォルダを削除
<Set As My Inbox>	選択したフォルダを「Business Card」や「Calendar」などで受信するフォルダに設定
<Set As Default Business Card Folder>	「Business Card」ので使用する送信フォルダに指定
<Share This Folder>	「Bluetooth FTP」で使用する「共有フォルダ」に設定

[ファイル選択時]

<Copy>	選択したファイルをコピーする
<Rename>	選択したファイル名を変更する
<Delete>	選択したファイルを削除する

[非選択時]

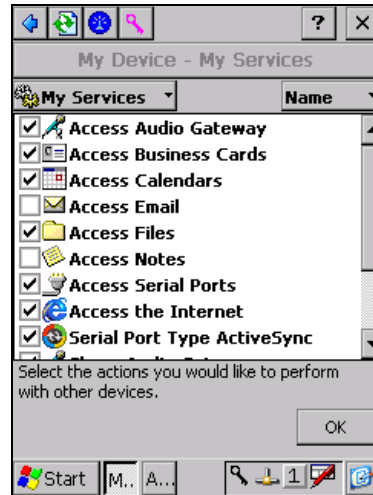
<Paste>	コピーしたファイルの貼り付け
<Select All>	ファイルリストに表示されている全てのファイル及びフォルダを選択する
<New Folder>	フォルダの新規作成

(11)-2 [My Services]

使用可能なサービスを選択

チェックを付けると、るサービスが有効になります。

サービスが無効になっていると、Bluetooth デバイスのサービス一覧に表示されません。



サービス一覧

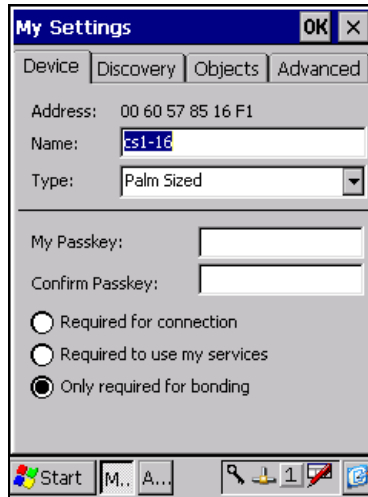
 Access Business Cards	名刺ファイル転送(クライアント)
 Access Calendars	カレンダー転送
 Access Email	Eメール転送
 Access Files	Bluetooth FTP ファイル転送(クライアント)
 Access Notes	ノート転送
 Access Serial Ports	シリアルポート接続(クライアント)
 Access the Internet	インターネット接続
 Serial Port Type ActiveSync	シリアルポートActiveSync接続
 Share Business Cards	名刺ファイル転送(サーバ)
 Share Files	Bluetooth FTP ファイル転送(サーバ)
 Share Serial Ports	シリアルポート接続(サーバ)

(11)-3 [Settings]

Bluetooth 接続ツールの設定を変更

「My Settings」で表示される設定タブは以下の通りです。

(11)-3-1 [Device]



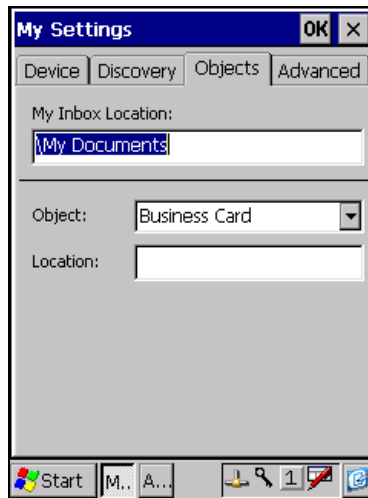
<Address>	Bluetooth アドレスを表示
<Name>	Bluetooth デバイス名を設定 (ASCII 文字で最大 100 文字)
<Type>	Bluetooth デバイスのタイプを設定
<My Passkey>	他の Bluetooth デバイスが、このデバイスに接続する 時に必要な PassKey を設定(最大16文字)
<Confirm Passkey>	PassKey 確認入力
<Required for connection>	他の Bluetooth デバイスが、このデバイスに 接続する時にこの PassKey を使用する
<Required to use my services>	他の Bluetooth デバイスがこのデバイスの サービスを検索する時にこの PassKey を使用する
<Only required for bonding>	他の Bluetooth デバイスがこのデバイスに ボンディングする時のみこの PassKey を使用する

(11)-3-2 [Discovery]



- <Discover devices on startup> ツール起動時にデバイス探索を自動的に行う
- <Search for devices for *** seconds> デバイス探索する時間を設定(秒単位)
- < Bonded and Show Always devices appear grayed out if out of range>
信頼済み と 常に表示する に設定した Bluetooth デバイスは「デバイス探索」で見つからない場合は灰色表示
- <Can other devices see my device?> 他の Bluetooth デバイスから発見出来るかの設定
- <Yes> 発見出来るように設定
- <No> 発見出来ないように設定
- <For 60 seconds> スターとボタンをタップしてから、60 秒だけ発見出来るようにする

(11)-3-3 [Objects]



<My Inbox Location:>

O B E Xのファイル受信フォルダを指定する

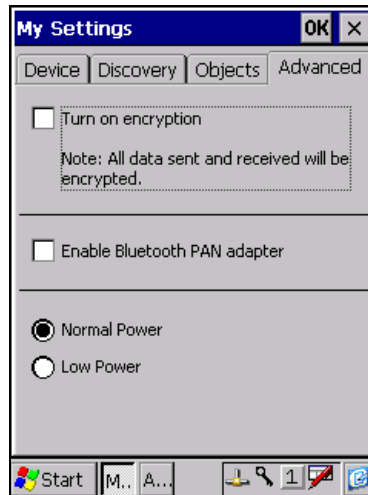
<Object: >

「Business Cards」「Calendar」「Email」「Notes」の中から「Object」の種類を選択

<Location:>

選択した「Object」で送信するファイルを指定

(11)-3-4 [Advanced]



<Turn on encryption>

暗号化を有効にする

<Enable Bluetooth PAN adapter>

「Bluetooth PAN adapter」を有効にする

「Bluetooth PAN adapter」を有効にしたあとは、リセットの確認メッセージが表示され、「OK」をタップすると自動的にOSをリセットします。

(11)-4 [My Shared Folders]

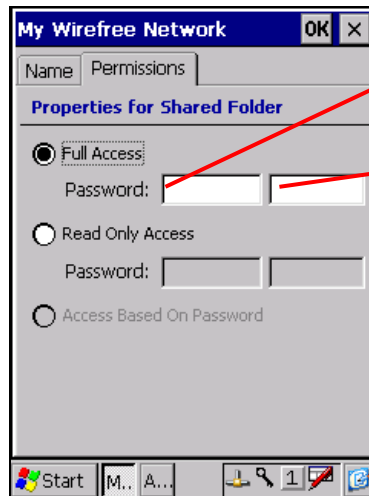
Bluetooth FTP の共有フォルダの設定

[Name タブ]



- <Share Name:> 共有名を指定 (ASCII 文字で最大 120 文字)
- <Folder:> 共有フォルダのパスを指定

[Permissions タブ]



- Full Access:
 - パスワード:
- Read Only Access:
 - パスワード:
- Access Based On Password

- <Full Access> ファイルとフォルダに対して「読み取り」「書き込み」「削除」が可能
 - <Password:> 接続にパスワードを指定可能(最大40文字)
- <Read Only Access> ファイルとフォルダに対して「読み取り」のみ可能
 - <Password:> 接続にパスワードを指定可能(最大40文字)
- <Access Based On Password>
 - 共有フォルダにアクセスする時にパスワードを要求し、入力されたパスワードによってアクセス権が決まる。

「Full Access」と「Read Only Access」の両方にパスワードを設定している時に使用可能。

(12)ショートカット

リモートサービスをショートカットに登録する事で、次回から簡単に接続する事が出来ます。

また、ショートカットに登録済みのリモートサービスを「Auto Connection」に設定する事で、ツール起動時に自動的に接続するようになります。

(12)-1 ショートカットに登録

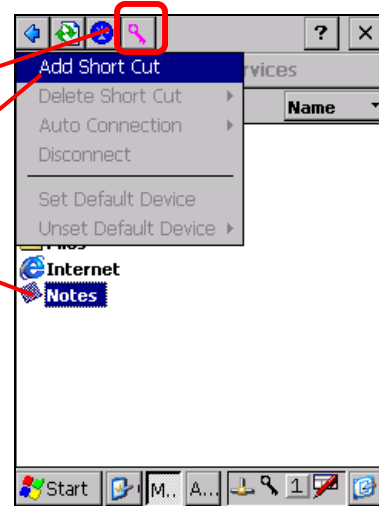
サービスをタップして選択

「ショートカットメニュー」をタップ

プルダウンメニューから「Add Short Cut」をタップ

サービスを最大3つまで登録出来ます。

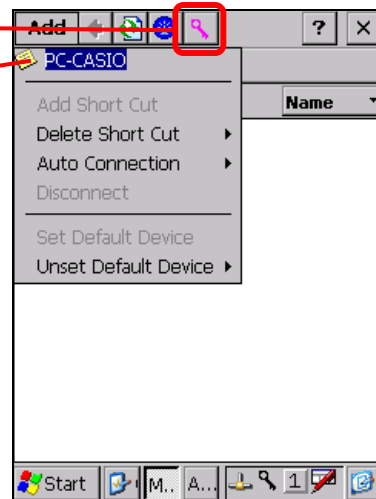
(同じ種類のサービスを複数登録可能)



(12)-2 ショートカットに登録済みのサービスへ接続

「ショートカットメニュー」をタップ

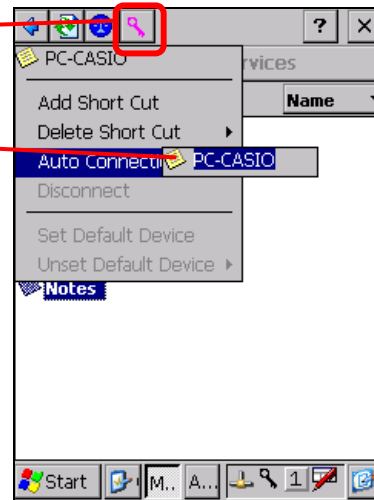
登録済みのリモートサービスをタップ



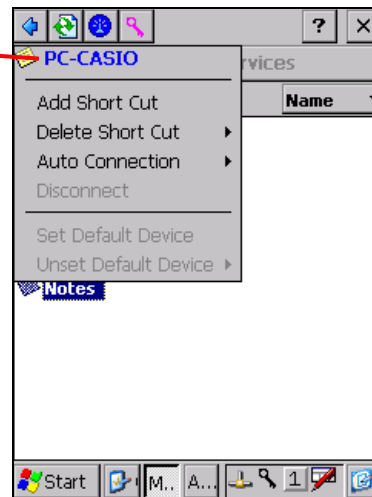
(12)-3 「Auto Connection」 に設定

「ショートカットメニュー」をタップ

「Auto Connection」 「登録済みサービス名」をタップ



「Auto Connection」に登録したりリモートサービスは、
サービス名が青色表示になります



ショートカットに登録していないリモートサービスは、
「Auto Connection」に設定出来ません。

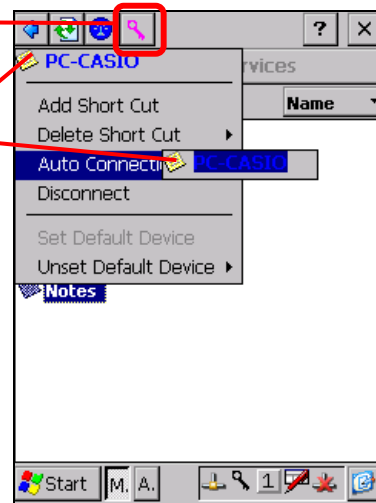
また、「Auto Connection」に設定出来るリモートサービスは1つだけです。

(12)-4 「Auto Connection」 の設定解除

「ショートカットメニュー」をタップ

「Auto Connection」 「登録済みサービス名」
をタップ

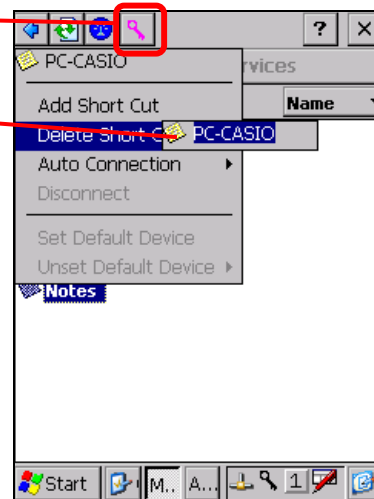
「Auto Connection」に設定されている
リモートサービスは青色表示になります



(12)-5 ショートカットの削除

「ショートカットメニュー」をタップ

「Delete Short Cut」 「登録済みサービス名」をタップ



(13) 通常使うデバイス

通常使うデバイスに登録すると、Bluetooth 接続ツールを起動してなくても、Bluetooth 接続が可能です。

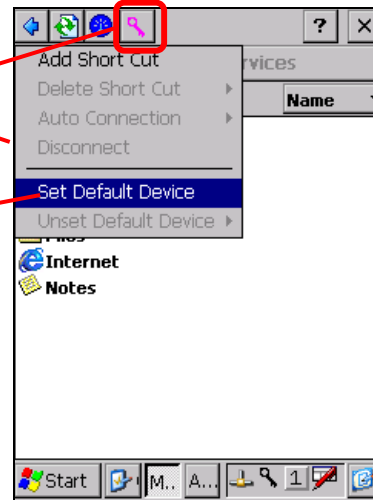
サービス一覧に表示されているサービスのうち、「シリアル」、「DUN」、「LAN」の通信プロファイルは、通常使うデバイス(デフォルトデバイス)に登録出来ます。

(13)-1 通常使うデバイスに登録

「シリアル」、「DUN」、「LAN」の
いずれかのサービスをタップして選択

「ショートカットメニュー」をタップ

「Set Default Device」をタップ



(13)-2 通常使うデバイスに接続

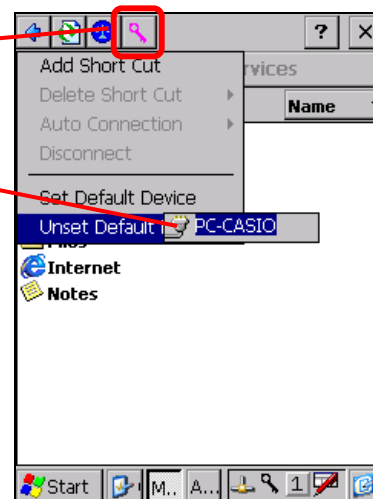
通常使うデバイスに登録した通信プロファイルでの接続はOSでの接続方法を参照して下さい。

(LANやDUNであれば「Network and DialUp Connections」などを参照)

(13)-3 通常使うデバイスの削除

「ショートカットメニュー」をタップ

「Unset Default Device」 「登録済みサービス名」をタップ



(14) セットアップウィザード

Bluetooth 接続ツールの初期設定を行えます。

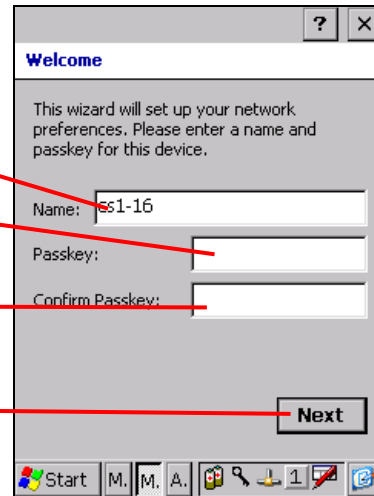
[Welcome]

このデバイスのデバイス名を入力

このデバイスに設定する PassKey を入力

PassKey の確認入力

「Next」をタップして次へ



[Hardware Test]

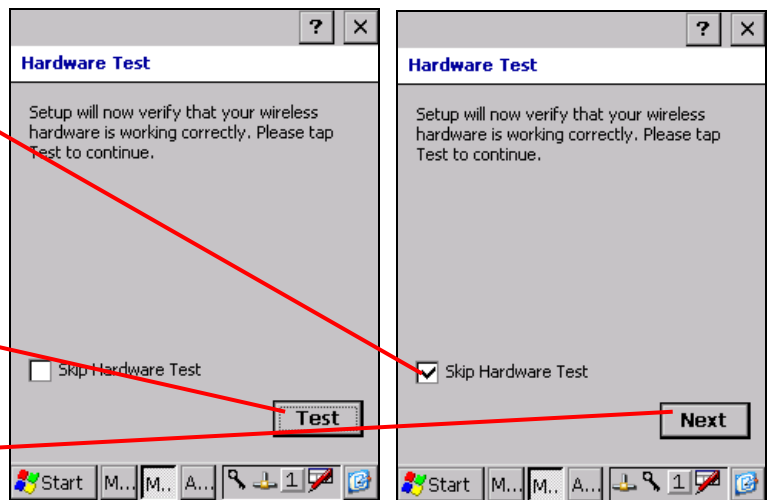
Bluetooth モジュールのテストを
しない場合はチェックする

「Test」をタップ

テスト後に次へ進む

「Next」をタップ

テストせずに次へ進む

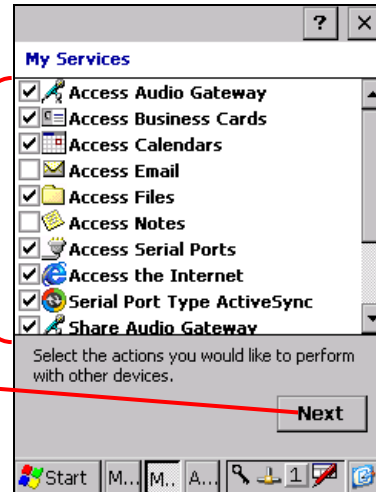


ハードウェアテストに失敗した場合はエラーが表示されます。

[My Services]

使用するサービスを選択

「Next」をタップして次へ

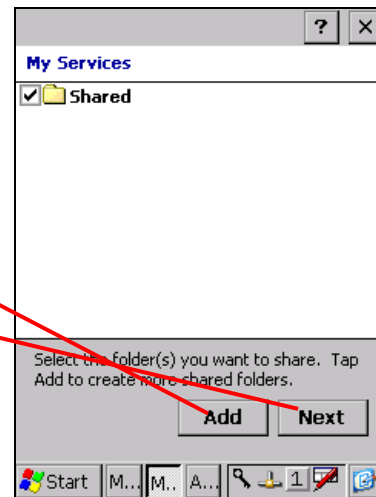


サービスの種類については(11) - 2 「My Service」を参照して下さい。

[Shared Folder]

Add をタップして
共有フォルダを追加

「Next」をタップして次へ



詳しい設定方法は(11 - 4) 「My Shared Folders」を参照して下さい。

[Congratulations]

「Finish」をタップして、
セットアップウィザードを終了します

