



USB 対応 MIDI インターフェース

UI-7A

取扱説明書

UI-7A は、最新の USB 規格に対応し、Macintosh/Windows 両プラットフォームに使用可能な MIDI インターフェースケーブルです。

UI-7A の優れた機能を十分にご理解、ご使用いただくために、この取扱説明書をよくお読み下さい。

UI-7A は、16 MIDI チャンネルに対応した 1 入力 1 出力の MIDI インターフェースケーブルで、USB を装備したパソコンで使用可能です。

MIDI 信号をモニタするのに便利なインジケータを装備し、パソコンからの電源供給により動作するため、専用の外部電源を必要としません。Macintosh では Mac OS X 10.1.5 以降に対応。Windows では Windows 98、Me、2000、XP に対応しています。プラグアンドプレイにより簡単にインストール可能で、IRQ、I/O アドレスまたは DMA を設定する必要がありません。MIDI ケーブル一体型で、持ち運びに便利なコンパクトサイズです。

■動作環境

Windows での動作環境

- オペレーティングシステム：Windows 98/Me、2000/XP
- Pentium MMX 200kHz 以上、AMD プロセッサ
- 32MB 以上の RAM(64MB 以上推奨)、4MB 以上のハードディスクスペース
- 動作確認済み USB ポートを標準搭載した IBM PC/AT 互換機

Macintosh での動作環境

- オペレーティングシステム：Mac OS X 10.1.5 以降
- USB ポートを標準搭載した PPC750(G3)、233MHz 以上の Power Macintosh
- 32MB 以上の RAM(64MB 以上推奨)、4MB 以上のハードディスクスペース

上記の条件の標準的機種、設定にて動作確認しておりますが、一部の機種およびお客様のソフトウェアやハードウェアの環境により、正常に動作しない場合がございますので予めご了承ください。

■ 基礎知識

MIDI とは？

Musical Instrument Digital Interface の略で、1982 年に世界各国の電子楽器メーカーによって提唱された電子楽器の統一規格です。この統一規格のおかげで様々なシンセサイザーとの複雑なコミュニケーションが可能になりました。

しかし、様々なニュアンスをコントロール可能になった反面、作成した MIDI データは、個々の MIDI デバイスの音色の違いによって意図したようには再現されませんでした。このことを改善したのが GM フォーマットです。

GM フォーマットは、異なる MIDI デバイスにおいても意図したニュアンスや音色をできるだけ再現する為、音色の配置・音程・主なコントロールチェンジナンバー等が統一されています。GM の登場によって、GM 対応の MIDI デバイスで作者がローズの音色で MIDI データを作成すると、GM 対応の MIDI デバイスで再生すればローズの音色で聞けるようになっています。

※これらの統一規格は、あくまでも音色の配置・音程・主なコントロールチェンジナンバー等ですので、MIDI デバイスによって発音の仕方や音色のニュアンスは異なります。

USB (ユーエスビー) とは？

USB とは、Universal Serial Bus の頭文字を取った略語で、低中速機器接続用の汎用シリアルバス規格に当たり、従来のような IRQ の設定や DMA チャンネル、I/O アドレスの選択といった各種の周辺機器に対するリソースの設定は不要となります。外部デバイスと接続に USB を採用した Apple Computer 社の iMac の登場や、USB をサポートした Windows 98 のリソースで、USB インターフェイスは急速に普及しています。

- **リソースが不要**

従来のように増設周辺機器 1 台 1 台に IRQ を設定する必要がありません。USB ホストコントローラーに割り当てられた 1 個の IRQ を全て利用します。各設定は、USB ホストコントローラにより全て自動的に設定されます。

- **優れた拡張性**

PC のシャーシを開けたり電源を切ったりする必要がなく、簡単に外付け増設ができます。ハブを使用することで最大 127 台の周辺機器を増設することが可能です。

- **接続ケーブル**

一般的な USB ケーブルは、データ通信用とバス電源供給用で構成されています。

- **ホットプラグと Plug&Play**

コンピュータの電源を切ることなく、簡単に周辺機器の増設、取り外しができます。増設された周辺機器は自動検出され、その後の指示に従いインストールするだけで使用できます。

- **バス電源供給**

バス電源供給コンピュータとの直接接続や、セルフパワー、ハブに接続する場合には、最大 5V-500mA の電力供給を受けることが可能になりますので、DC アダプターなどの接続が必要ありません。ハブを使用する場合は、電源を持つタイプを使用して下さい。

Windows

UI-7A は、Windows 98、Me、2000、XP に対応しています。またパソコンに USB ポートが付属している必要があります。

Machintosh

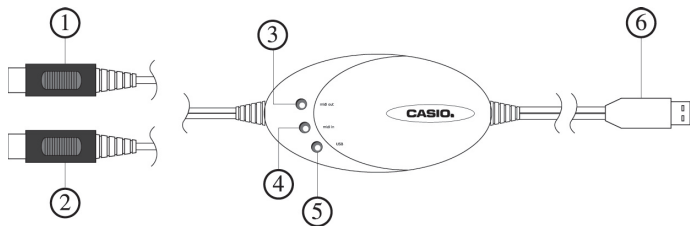
UI-7A は、iMac、eMac、G3/G4/G5、ibook、PowerBook 等の USB ポートを備えた Macintosh に対応しています。

注意事項

以下の行為を行いますと、システムがクラッシュしたり、UI-7A が破損する恐れがあります。

- オペレーティングシステムの起動 / 終了途中に USB ケーブルを抜き差しする。
- UI-7A を使用中にサスペンド（スリープ）モードへ移行する場合。
- MIDI/ オーディオアプリケーション起動中に USB ケーブルを抜き差しする。

■ トップ・リアパネル

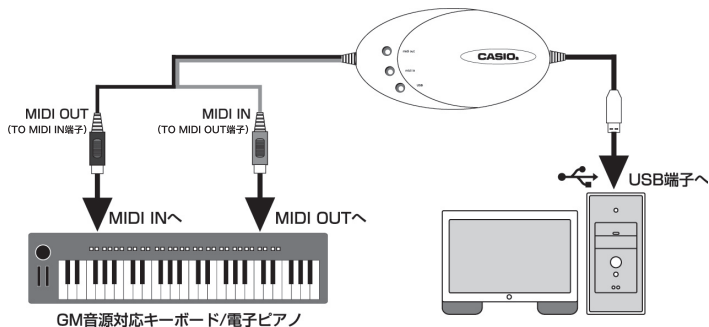


1. **MIDI OUT コネクタ (TO MIDI IN) :**
MIDI 機器 (音源モジュール等) の MIDI IN に接続するための端子です。MIDI 機器に MIDI 信号を送信します。
2. **MIDI IN コネクタ (TO MIDI OUT) :**
MIDI 機器 (MIDI キーボード等) の MIDI OUT に接続するための端子です。MIDI 器機からの MIDI 信号を受信します。
3. **MIDI OUT LED :**
MIDI 機器に MIDI 信号を送信している場合に点灯します。
4. **MIDI IN LED :**
MIDI 器機から MIDI 信号を受信している場合に点灯します。
5. **USB LED :**
UI-7A に電源が供給され、機能している場合に点灯します。
6. **USB コネクタ :**
パソコンの USB 端子に接続します。

■ 接続方法

UI-7A、パソコン、MIDI キーボードを使った接続例を説明します。

1. USB コネクタをパソコンの USB ポートに接続します。
2. UI-7A の TO MIDI IN コネクタを MIDI キーボードの MIDI IN に UI-7A の TO MIDI OUT コネクタを音源モジュールなど MIDI OUT に接続します。



■ 設定の方法

Macintosh または Windows において必要な設定の手順を説明します。

1. 付属の USB ケーブルを使って、UI-7A をパソコンに接続します。
 2. ドライバソフトウェアをインストールします。
 3. UI-7A に MIDI キーボードを接続します。
 4. ご使用の MIDI アプリケーション・ソフトウェアの中の MIDI の設定、またはセットアップを選び、入力、出力の設定で UI-7(CASIO USB Midi Interface) を選択します。
- ※ 詳しくは、ご使用の MIDI アプリケーション・ソフトウェアのマニュアルをお読み下さい。

■ ソフトウェアの設定

MIDI のアプリケーション・ソフトウェアは、「ドライバ」と呼ばれているソフトウェアを通して UI-7A のような MIDI インターフェースと通信します。

このソフトウェア・ドライバは、MIDI インターフェースをアプリケーションに接続できるようにする特別な専用のプログラムです。

■ Windows でのデバイスドライバのインストール方法

Windows のインストール方法

- * Windows を起動した後に UI-7A をパソコンに接続して下さい。お使いのパソコンの OS を確認してから、以下のインストール方法に従ってデバイスドライバのインストールを行って下さい。

□ Windows 98 でのインストール方法

1. Windows 98 を起動した後に、UI-7A を USB 端子に接続して下さい。
2. USB デバイスが検出され、「新しいハードウェアの追加ウィザード」が自動的に起動します。「次へ」をクリックして下さい。
3. 「使用中のデバイスに最適なドライバを検索する (推奨)」にチェックを入れて、「次へ」をクリックして下さい。
4. 「検索場所の指定」のみにチェックを入れ、ダウンロードしたドライバのフォルダを指定します。
(ダウンロードしたファイルは自己解凍形式です、ドライバは「Driver」というフォルダに取められていますので、解凍した場所にある「Driver」のフォルダを選択してください)
5. “CASIO USB Midi Interface Loader” が検出されます。
ドライバのインストールの準備ができたことを表示されますので、「次へ」をクリックして下さい。

6. ファイルがコピーされ、ドライバのインストールが終了したことが表示されます。「完了」ボタンをクリックして下さい。
7. 再度、「新しいハードウェアの追加ウィザード」が自動的に起動します。「次へ」をクリックして下さい。
8. 「使用中のデバイスに最適なドライバを検索する(推奨)」にチェックをします。「次へ」をクリックして下さい。
9. 「検索場所の指定」のみにチェックを入れ、ドライバの場所を指定します。
(4の項目と同じ場所を指定して下さい。)
- 10.“CASIO USB Midi Interface Midi Driver”が検出されます。「次へ」をクリックして下さい。
11. ファイルがコピーされ、UI-7Aに必要なソフトウェアをインストールし終わったことを表示します。「完了」をクリックして下さい。

□ Windows Me でのインストール方法

1. Windows Me を起動した後に、UI-7A を USB 端子に接続して下さい。
2. 「新しいハードウェアが検出されました。」と表示されます。
3. 「新しいハードウェアの追加ウィザード」が自動的に起動します。「ドライバの場所を指定する」にチェックを入れ「次へ」をクリックします。
4. 「検索場所の指定」のみにチェックを入れ、ダウンロードしたドライバのフォルダを指定します。
(ダウンロードしたファイルは自己解凍形式です、ドライバは「Driver」というフォルダに収められていますので、解凍した場所にある「Driver」のフォルダを選択してください)
5. “CASIO USB Midi Interface Loader”が検出されます。「次へ」をクリックします。
6. ファイルがコピーされ、ドライバのインストールが完了したことを表す画面が表示されます。「完了」をクリックします。
7. 再度、「新しいハードウェアが検出されました。」と表示されます。
8. 「新しいハードウェアの追加ウィザード」が起動します。「ドライバの場所を指定する」にチェックを入れて「次へ」をクリックします。
9. 「使用中のデバイスに最適なドライバを検索する」を選択して、「検索場所の指定」のみにチェックを入れドライバの場所を指定します。
(4の項目と同じ場所を指定して下さい。)
10. 「次へ」をクリックします。
11. ファイルがコピーされ、UI-7A に必要なソフトウェアをインストールし終わったことを表示します。「完了」をクリックして下さい。

□ Windows 2000 でのインストール方法

1. Windows 2000 を起動してから、UI-7A を USB 端子へ接続します。
2. 「新しいハードウェアが見つかりました」とメッセージが表示され、「新しいハードウェアの検索ウィザード」が自動的に起動します。「次へ」をクリックして下さい。
3. 検査方法を選択するウィンドウが表示されますので「デバイスに最適なドライバを検索する (推奨)」を選択して [次へ] をクリックします。
4. 「検索場所の指定」のみにチェックを入れ、ダウンロードしたドライバのフォルダを指定します。
(ダウンロードしたファイルは自己解凍形式です、ドライバは「Driver」というフォルダに収められていますので、解凍した場所にある「Driver」のフォルダを選択してください)
5. CASIO USB Midi Loader が検出されます。
6. ドライバのコピーが終了すると、新しいハードウェアの検索ウィザードの完了が表示されます。「完了」をクリックして下さい。
※ 「デバイスの取り外しの警告」が表示される場合があります。ここでは「OK」をクリックして下さい。[デバイスの取りはずしの警告] については P.17 を参照して下さい。
7. その他の USB デバイスが検出され、再度「新しいハードウェアの追加ウィザード」が起動します。「次へ」をクリックして下さい。
8. 「デバイスに最適なドライバを検索する (推奨)」を選択して「次へ」をクリックします。
9. ドライバファイルの場所を指定します。
(4 の項目と同じ場所を指定して下さい。)

10. CASIO USB Midi Driverが検出されます。[次へ]をクリックして下さい。
11. 「デジタル署名が見つかりませんでした」が表示される場合があります。[はい]をクリックして下さい。
12. ファイルのコピーが終了し、ドライバファイルのインストールが完了したことが表示されます。[完了]をクリックして下さい。

□ Windows XP でのインストール方法

1. Windows XP を起動してから UI-7A とパソコンを接続します。
2. Windows が USB デバイスを検出し、「新しいハードウェアの検索ウィザード」が自動的に起動します。
3. 「一覧または特定の場所からインストールする（詳細）」を選択して「次へ」をクリックして下さい。
4. 「検索場所の指定」のみにチェックを入れ、ダウンロードしたドライバのフォルダを指定します。
(ダウンロードしたファイルは自己解凍形式です、ドライバは「Driver」というフォルダに収められていますので、解凍した場所にある「Driver」のフォルダを選択してください)
5. 「Windows ログテストに合格していません。」というメッセージが出る場合、「続行」をクリックして下さい。
6. CASIO USB Midi Loader のコピーが終了したことが表示されます。「完了」をクリックして下さい。
7. 再度「新しいハードウェアの検索ウィザード」が起動します。
8. 「一覧または特定の場所からインストールする（詳細）」を選択して「次へ」をクリックして下さい。
9. 「次の場所で最適なドライバを検索する。」>「次の場所を含める。」にチェックを入れ、ドライバの場所を指定します。
(4 の項目と同じ場所を指定します。)
10. 「Windows ログテストに合格していません。」というメッセージが出る場合は、「続行」をクリックして下さい。

11. CASIO USB Midi Driver のコピーが終了したことが表示されます。「完了」をクリックして下さい。
12. もう一度「新しいハードウェアの追加ウィザード」が開始されます。
13. 「一覧または特定の場所からインストールする（詳細）」を選択して「次へ」をクリックして下さい。
14. 「次の場所で最適なドライバを検索する。」>「次の場所を含める。」にチェックを入れ、ドライバの場所を指定します。（4、9の項目と同じ場所を指定して下さい。）
15. 「Windows ログテストに合格していません。」というメッセージが出る場合は、「続行」をクリックして下さい。
16. USB Midi Driver のコピーが終了し、ドライバファイルのインストールが完了したことが表示されます。「完了」をクリックして下さい。

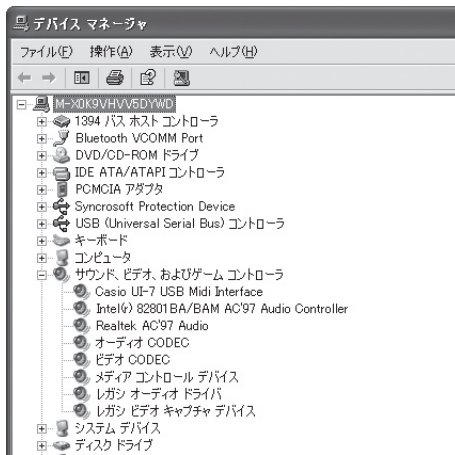
□ UI-7A の取り外し方法 (Windows 2000 & XP)

1. UI-7A を USB ポートから取り外す場合はタスクバー (画面の右下) の「ハードウェアの取り外し」アイコンを W クリックして下さい。(図は XP の例です。)
2. 「ハードウェアの安全な取り外し」で、UI-7(Casio UI-7 USB Midi Interface Driver) を選択してから [停止] をクリックします。(Windows 2000 では「ハードウェアの取り外し」と表記されます。)
3. 「ハードウェアデバイスの停止」で UI-7(Casio UI-7 USB Midi Interface Driver) が表示されていることを確認してから [OK] をクリックします。
4. デバイスが停止されますので、UI-7A を USB ポートから取り外して下さい。



■ デバイスドライバインストール後の確認方法

スタート>設定>コントロールパネル>システムの「デバイスマネージャ」で確認すると、UI-7Aのドライバは、「サウンド、ビデオ & ゲームコントローラ」に表示されます。(図はXPの例です。)表示されていない場合は、インストールミスが考えられます。「ドライバの更新」または「ドライバの再インストール」を行って下さい。詳しくはP.21,22を参照して下さい。



■ Midi の設定

1. マイコンピュータ>コントロールパネル>“マルチメディア”または“サウンドとマルチメディア”をダブルクリックします。(XP ではコントロールパネル>サウンド、音声およびオーディオデバイス>“サウンドとオーディオデバイス”)
2. オーディオタブをクリックして「MIDI 音楽の再生」デバイスに「Casio USB Midi Out」を選択します。(図は XP の例です。) 設定した後は、必ず「適用」ボタンを押して下さい。



■ Windows : FAQ

ここでは、UI-7A のご使用にあたって一般的によく起こる問題と、その回避方法について説明致します。

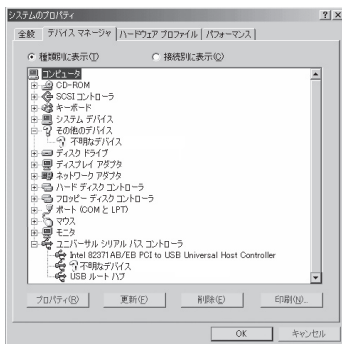
Q. インストール中に「ドライバが見つかりません。」と表示される。

- インストール中にドライバの場所を指定するときに、ドライバのあるフォルダの場所を、正しく選択していない場合にこのメッセージが出ます。(ダウンロードしたファイルは自己解凍形式です、ドライバは「Driver」というフォルダに取められていますので、解凍した場所にある「Driver」のフォルダを選択してください)

Q. デバイスドライバがインストールできない。

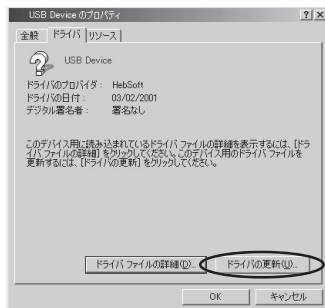
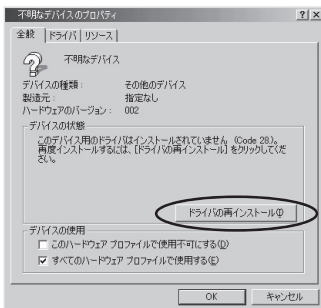
- デバイスドライバが正しくインストールされているかどうか確認して下さい。UI-7A をコンピュータに接続した状態で「デバイスマネージャー」を表示させます。(P.18 を参照して下さい。) デバイスの一覧の中の「サウンド、ビデオおよびゲームのコントローラ」に「CASIO UI-7 USB Midi Interface」と表示されている必要があります。表示されていない場合や、「！」や「？」マークが付いている場合は、UI-7A をパソコンに接続したときに汎用ドライバが自動的にインストールされてしまったり、「その他のデバイス」、「不明なデバイス」として認識されてしまった可能性があります。(P.22 の図参照) このような場合は、次の手順で再度インストールを試みて下さい。

- * 「その他のデバイス」、「不明なデバイス」として認識されてしまった場合の「ドライバの更新」または「ドライバの再インストール」の方法



1. デバイスマネージャの一覧の中に表示されている「その他のデバイス」、「不明なデバイス」を選択して削除します。表示されなくなったことを確認して、Windowsをいったん終了させて下さい。
2. USBの規格では、500mAまで供給しなければなりません。AC Adaptorを使わないUSBハブや、バッテリー駆動のパソコンでは、UI-7Aが動作する電流を供給できない場合があります。USBハブに接続する場合は、AC Adaptorで動作するUSBハブをお使い下さい。バッテリーで動作しているノートパソコンで使われる場合は、ノートパソコンに、AC Adaptorを接続してお使い下さい。

3. 以上のことを確認してから、Windows を起動して UI-7A をパソコンに接続すると、「ハードウェアの追加ウィザード」が起動してきます。そのまま、本説明書のインストール方法に従って、もう一度インストールを行って下さい。
4. 「ハードウェアの追加ウィザード」が起動してこない場合は再度「その他のデバイス」、「不明なデバイス」として認識されています。デバイスマネージャーに表示されている「その他のデバイス」、「不明なデバイス」を W クリックして「プロパティを表示させ」、「ドライバの更新」または「ドライバの再インストール」ボタンを押して下さい。
5. 「デバイスドライバの更新ウィザード」が起動してきますので、本説明書のインストール方法に従って、もう一度インストールを行って下さい。



Q.MIDIを送受信できない。

- MIDI 音楽の再生デバイスの設定で UI-7 が選ばれていることを確認して下さい。(P.19 参照) スタート>設定>コントロールパネル>サウンドとマルチメディアのプロパティ>オーディオ>MIDI 音楽の再生で、「CASIO USB Midi Out」を選択して下さい。(Windows XP ではコントロールパネル>サウンド、音声およびオーディオデバイス>サウンドとオーディオデバイス>MIDI 音楽の再生で「CASIO USB Midi Out」を選択して下さい。)
- お使いの MIDI アプリケーションで MIDI の設定を確認して下さい。MIDI 入出力の設定で「CASIO USB Midi Interface」を選択して下さい。

■ Macintosh でのデバイスドライバのインストール方法

Macintosh のインストール方法

- * Macintosh を起動した後に UI-7A をパソコンに接続して下さい。お使いのパソコンの OS を確認してから、以下のインストール方法に従ってデバイスドライバのインストールを行って下さい。

□ Mac OS X 10.1.5 以降でのインストール方法

1. ダウンロードしたファイル [CASIO UI-7 OS X.dmg] を W クリックすると、デスクトップに [CASIO UI-7 OS X] 仮想ディスクがマウントします。
2. [CASIO UI-7 OS X] 仮想ディスク内の [CASIO USB MIDI Support.mpkg] を W クリックしてインストーラーを起動します。
3. [続ける] をクリックしてインストールを開始します。
4. 大切な情報が表示されます。内容を読んでから [続ける] をクリックします。
5. インストールするハードディスクを選択してから [続ける] をクリックします。
6. [インストール] をクリックしてインストールを開始します。
7. インストールが完了したことを表すメッセージが表示されます。[閉じる] をクリックして完了です。
8. UI-7A を Macintosh の USB ポートに接続します。

■ Macintosh : FAQ

ここでは、UI-7A のご使用にあたって一般的に起こる問題と、その回避方法について説明致します。

Q. デバイスドライバがインストールされているのに MIDI の送受信ができない。

- Macintosh 本体の USB ポートへ接続されているか確認して下さい。(USB ハブへ接続されている場合には、Macintosh 本体の USB ポートへ接続して下さい。)
- MIDI アプリケーションで UI-7A が有効になっているか確認して下さい。

Q. USB LED が点滅しない。

- Mac OS X では、Core MIDI 対応アプリケーションを起動させないと、USB バス電源供給は行われません。

■ サポート、お問い合わせについて

このマニュアルに記述されていない異常な動作などについては下記にお問い合わせ下さい。

カシオお客様相談室

電話番号：0570-088901（市内通話料金でご利用いただけます。）

- * 携帯電話・PHS等をご利用の場合は、03-5334-4828（東京）06-6243-6180（大阪）をご利用下さい。

受付時間 月曜日～土曜日、AM 9：00～12：00 PM1：00～5：30
（日・祝日・年末年始・夏期休暇等は除く）

注意

製品名、パソコンの機種名、オペレーティングシステムのバージョン、CPU、メモリをご確認の上お電話下さい。

- * 最新のドライバは以下のサイトからダウンロードしていただけます。
<http://www.casio.co.jp/emi/download/>

■品質保証について

製品は取り扱い説明書にしたがったお取り扱いにより本製品が万一故障した場合に限り、お買上の日より1年間品質保証を行いません。

ただし、次のような場合には保証期間内でも有償修理になります。

- ◆お買上後のお取り扱いの不注意（取扱説明書の内容等以外の誤った取扱など）により生じた損傷、または故障。
- ◆当社指定以外の人による修理、改造が原因の場合。
- ◆天災（火災、地震、浸水等）によって生じた損傷、または故障。

商品名は各社の商標、または登録商標です。

禁転載・不許複製

CASIO UI-7A 取扱説明書

2006年1月 第五版発行